

Sławomir Kałagate, Anna Uciechowska-Gawron

Badania na cmentarzysku ludności kultury łużyckiej w Skalinie stan. 38 (AZP 33-10/129)

Podczas nadzorów archeologiczno-konserwatorskich prowadzonych w trakcie budowy obwodnicy Stargardu w 2008 roku natrafiono na nowe, niezarejestrowane dotąd stanowisko archeologiczne, które oznaczono jako Skalin nr 38 (AZP 33-10/129)¹. Znajduje się ono na południowym stoku łagodnego wyniesienia (współrzędne x: 61 1089, y: 23 5378), w odległości około 1 km na północ od szosy Kluczewo-Witkowo (ryc. 1). Stanowisko zlokalizowane jest na obszarze Równiny Pyrzycko-Stargardzkiej. Region ten jest zbudowany z gliny morenowej i częściowo ilów jeziornych, na których wytworzyły się urodzajne gliny brunatne i czarne ziemie. Część wschodnia równiny, w okolicach Stargardu, jest wyżej położona w stosunku do części zachodniej i ma bardziej urozmaiconą rzeźbę wskutek występowania wydłużonych, płaskich wałów drumlinowych (Kondracki 1981, 269). Na stanowisku odkryto pozostałości dwóch obiektów (ryc. 2) – grobów popielnicowych, będących prawdopodobnie częścią zniszczonego cmentarzyska ciałopalnego, popielnicowego kultury łużyckiej.

Obiekt nr 1 – grób jamowy dwupopielnicowy (ryc. 3)

- kształt: nieregularny, zbliżony do prostokąta (część północno-zachodnia prawdopodobnie zniszczona);
- wymiary: 125 cm (W-E) × 55-102 cm (N-S);

¹ Nadzory prowadziła Pracownia Archeologiczno-Konserwatorska „mgr Alina Jaszewska” z Zielonej Góry, z jej ramienia pracami kierował mgr B. Gruszka.

- przekrój: zbliżony do nieckowatego;
- miąższość: do 20 cm;
- wypełnisko: szara spiaszczona próchnica w układzie plamistym z żółtym piaskiem i spalenizną, w części północno-wschodniej jasnoszara spiaszczona próchnica (ryc. 3).
- zawartość: w wypełnisku obiektu odsłonięto 2 zmiażdżone naczynia i dużą ilość mocno rozdrobnionej ceramiki pochodzącej z różnych wyrobów:
- naczynie nr 1: 106 fragm. prawdopodobnie wazy dwustożkowatej o zaokrąglonym załomie brzuśca (?), wśród których zachowały się 3 fragm. brzegu o prostej lub nieco wychylonej na zewnątrz krawędzi wylewu, fragm. części przydennej i fragm. lekko wklęsłego dna o średnicy 15-16 cm i gr. 1,2 cm (ryc. 4). Powierzchnia zewnętrzna jest częściowo niestarannie gładzona, częściowo chropowata, miejscami z obmazywaniem, wewnętrzna wygładzona. Wykonano je z gliny schudzonej średnią ilością drobno- i średnioziarnistego piasku bądź (szczególnie w partiach przydennych) gruboziarnistego tłucznia. Naczynie ma przełomy dwu- (brązowo/szare) i trzybarwne (brązowo/szaro/brązowe). Grubość ścianki wynosi 0,8-1,1 cm. Pojemnik ten prawdopodobnie pełnił w grobie funkcję popielnicy.
- naczynie nr 2: 124 fragm. uchatego garnka z brzegiem wygiętym na zewnątrz i uchami przy krawędzi wylewu, z nieznacznie wyodrębnioną krótką szyjką podkreśloną płytkim żłobkiem (ryc. 5). Zachowały się: brzeg o średnicy 16 cm oraz część przydenna i lekko wklęsłe dno o średnicy 11,4 cm i grubości około 1,0 cm. Powierzchnie zewnętrzna i wewnętrzna są gładzone, matowe (zewnętrzna niestarannie). Ulepiono je z gliny schudzonej średnią ilością tłucznia o różnej granulacji. Naczynie ma przełom trzybarwny: brązowo/szaro/brązowy. Grubość ścianki wynosi 0,6-0,95 cm. W grobie pełniło funkcje popielnicy;
- 26 fragm. misy ostro profilowanej, z brzegiem kołnierzwato wygiętym na zewnątrz i uchem przy krawędzi wylewu (ryc. 6:1). Średnica wylewu wynosi 24 cm, dna 8 cm, wysokość 7,6 cm. Powierzchnia zewnętrzna jest szorstka, wewnętrzna gładzona matowa. Misę wykonano z gliny schudzonej średnią ilością drobnoziarnistego piasku i średnioziarnistego tłucznia. Przełom jednobarwny: ceglasty. Grubość ścianki wynosi 0,6 cm, płaskiego dna 0,8 cm;
- 2 fragm. brzegu garnka (?) o krawędzi wylewu karbowanej odciskami palcowymi (ryc. 6:2, 3). Powierzchnia zewnętrzna naczynia jest chropowata ze śladami obmazywania, wewnętrzna wygładzona. Wykonano je z gliny schudzonej domieszką średnio- i gruboziarnistego tłucznia. Grubość ścianki naczynia wynosi 0,8 cm, przełom jednobarwny: brązowy;
- 93 fragm. brzuśców, być może jednego naczynia o chropowatej po-

- wierzchni zewnętrznej i wygładzonej wewnętrznej. Wykonano je z gliny schudzonej dużą ilością grubo- i średnioziarnistego tłucznia. Przełom trzybarwny: brązowo/szaro/brązowy. Grubość 0,9-1,3 cm;
- 41 fragm. jednego (?) naczynia o powierzchni zewnętrznej lekko chropowaczonej, wewnętrznej gładzonej matowej. Ulepione z gliny z dodatkiem niewielkiej ilości tłucznia o różnej granulacji. Przełom jednobarwny: szary. Grubość ścianki 0,9-1,4 cm;
 - około 200 fragm. mocno pokruszonych kawałków ceramiki o zniszczonych powierzchniach;
 - niewielkie fragm. brązowego drutu, będące może pozostałością kółka czy spiralki;
 - przepalane kości ludzkie (analiza antropologiczna – por. Aneks);
 - przepalane kości zwierzęce.

Obiekt nr 2 – grób jamowy popielnicowy na bruku (ryc. 7)

- kształt: zbliżony do owalnego;
- wymiary: 112 cm (W-E) × 0,72 cm (N-S);
- przekrój: zbliżony do nieckowatego, o pofałdowanym spągu;
- miąższość: do 25 cm;
- wypełnisko: szary piasek w układzie plamistym z żółtym piaskiem drobnoziarnistym, w części wschodniej i na spągu centralnej partii jasnoszary piasek; dno obiektu wyłożone było kamieniami (ryc. 7);
- zawartość: w wypełnisku obiektu znaleziono mocno rozdrobnioną ceramikę pochodzącą z różnych naczyń:
 - 7 fragm. jednego naczynia o nieokreślonej formie, szorstkiej powierzchni zewnętrznej i zniszczonej powierzchni wewnętrznej. Wykonane z gliny z dużą ilością domieszki średnioziarnistego tłucznia i miki. Przełom trzybarwny: ceglasty/szary/jasnobrązowy. Grubość 0,6-0,9 cm;
 - 3 fragm. o wygładzonych powierzchniach. Gлина schudzona średnią ilością średnioziarnistego tłucznia. Przełom jednobarwny: szary. Grubość 0,6, 0,8 i 0,9 cm.
 - 4 fragm., w tym 1 część przydenna, obustronnie wygładzone. Gлина ze średnią ilością domieszki drobnoziarnistego piasku i średnioziarnistego tłucznia. Przełom jednobarwny: ceglasty. Grubość 0,6, 0,8 i 1,0 cm;
 - 7 fragm. brzuśców obustronnie wygładzonych. Gлина ze średnią ilością domieszki średnioziarnistego tłucznia i drobnoziarnistego piasku. Przełom trzybarwny: jasnobrązowy/szary/jasnobrązowy. Grubość 0,7 i 0,8 cm;
 - 6 fragm. ceramiki, w tym część dna płaskiego, niewyodrębnionego. Obustronnie słabo wygładzone. Gлина schudzona średnią ilością średnioziarnistego tłucznia i drobnoziarnistego piasku. Przełom trzybarwny:

- ceglasty/szary/ceglasty. Grubość 1,1 cm, dno 1,0 cm;
- 5 fragm. o zniszczonych powierzchniach;
- przepalone kości ludzkie (analiza antropologiczna – por. Aneks).

Pierwszy z omawianych obiektów to grób jamowy, dwupopielnicowy bez konstrukcji kamiennej, zawierający resztki stosu. Zebrane kości zostały umieszczone w naczyniach – popielnicach (prawdopodobnie były to waza i garnek) i przykryte odwróconym do góry dnem drugim naczyniem, tzw. kloszem (misa). Ten zwyczaj pogrzebowy był charakterystyczny dla ludności kultury łużyckiej (por. m.in. Durczewski 1986; Węgrzynowicz 1984/1988; dla Pomorza Zachodniego np. Kozłowska 1999). Poza resztkami stosu czy popielnicy w grobach znajdujemy również tzw. przystawki (w tym obiekcie były to pozostałości innych niezidentyfikowanych naczyń, być może celowo potłuczonych) czy inne dary grobowe (fragmenty brązowej ozdoby [?]).

Drugi obiekt to grób jamowy, prawdopodobnie również popielnicowy, z przystawkami lub resztkami celowo porozbijanych naczyń (z powodu silnego zniszczenia, a także rozdrobnienia ceramiki nie udało się zidentyfikować formy żadnego z naczyń), z konstrukcją kamienną w postaci jedno-poziomowego bruku. Nie zaobserwowano w wypełniku obiektu pozostałości stosu pogrzebowego.

W grobie nr 1 natrafiono na przemieszane ze szczątkami ludzkimi nieokreślone gatunkowo kości zwierzęce. Utrzymuje się, że szczątki faunistyczne składane do grobów ludności kultury łużyckiej mają charakter depozytów rytualnych (Kaczmarek 2002, 256; Węgrzynowicz 1982). Trudno stwierdzić, czy są to resztki pokonsumpcyjne ze styp czy też dary grobowe przeznaczone dla zmarłego.

Obydwie formy pochówków, a szczególnie grób z popielnicą nakrytą misą i z kilkoma przystawkami, uznaje się za klasyczną formę pochówku społeczności „łużyckiej”, spotykane przez cały okres jej rozwoju (Malinowski 1962; Kaczmarek 2002, 248-254). Dlatego też czas użytkowania cmentarza można określić jedynie na podstawie analizy morfologicznej ceramiki i jej zdobnictwa.

Pochodząca z grobu nr 1 popielnica – waza dwustożkowata o powierzchni chropowatej/obmazywanej – należy do naczyń powszechnie występujących na Pomorzu od IV EB aż po Ha CD (Kozłowska 1997, 139, ryc. 9/5, 13/1, 14/3; Uciechowska-Gawron 2007, 120, ryc. 15,3), jednak egzemplarze z zaokrąglonym załomem brzuśca reprezentują formę charakterystyczną dla V okresu epoki brązu, w którym profile naczyń na ogół były bardziej wyrównane, a w miejsce ostro profilowanych naczyń dwustożkowatych pojawiły się pojemniki gliniane z zaokrąglonym załomem o powierzchni chropowatej. W tym też czasie zarysowała się tendencja do zlewania się szyjki z brzuścem (Kostrzewski 1959, 115-116, ryc. 81).

W tym samym grobie odkryto uchaty garnek o esowatym profilu, z brzegiem wygiętym na zewnątrz i uchami przy krawędzi wylewu, o nieznacznie wyodrębnionej krótkiej szyjce podkreślonej płytkim żłobkiem. Forma ta zbliżona jest do charakterystycznych dla V EB garnków esowatych z dwoma lub jednym uchem przy krawędzi wylewu (uchatego garnka z brzegiem wygiętym na zewnątrz i uchami przy krawędzi wylewu, z nieznacznie wyodrębnioną krótką szyjką podkreśloną płytkim żłobkiem (Kostrzewski 1959, 117). Występują one powszechnie na pomorskich stanowiskach (np. Uciechowska-Gawron 1992, 139, ryc. 6,1; 2007, 103-104, ryc. 14,1; Kozłowska 1997, 140). Wyróżniały się one jednak chropowacaną powierzchnią, podczas gdy omawiany egzemplarz ma powierzchnią wygładzoną.

Trzecim naczyniem, które udało się zidentyfikować na podstawie znalezionych fragmentów, jest profilowana misa z brzegiem kołnierzowato wygiętym na zewnątrz i uchem przy krawędzi wylewu. Misy tej odmiany występują licznie na wielu stanowiskach z młodszej epoki brązu i wczesnej epoki żelaza (np. Kostrzewski 1959, 181, ryc. 133,2; Cnotliwy 1961, 271, ryc.11a; 1976, 47-48; Wojtasik 1958, 85, tabl. IV; Uciechowska-Gawron 2007, 121, ryc. 3:1-3, 6:5, 11:8).

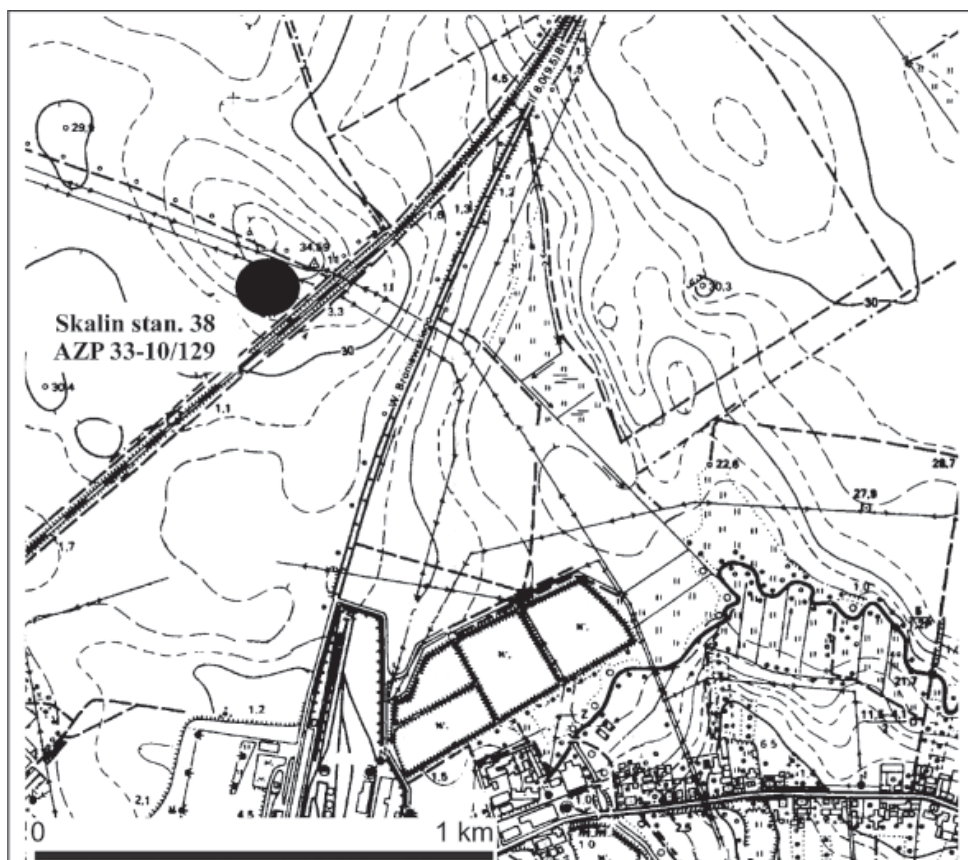
Wśród szczątków różnych potłuczonych naczyń wrzuconych do grobu natrafiono na dwa brzegi prawdopodobnie tego samego garnka (?) o krawędzi karbowanej odciskami palców. Ten rodzaj ornamentu jest charakterystyczny dla kultury grobów kloszowych (Gądzikiewicz-Woźniak 1961, 41-110) oraz kultury pomorskiej od schyłku okresu halsztackiego do starszego okresu przedrzymskiego (Cnotliwy 1982, 8-11). Tak ukształtowane krawędzie wystąpiły na kilku naczyniach z Nowego Objezierza (Uciechowska-Gawron 2007 ryc. 14:3-4, 15:1) czy z Dębczyna (Walkiewicz 1999, 5:6, 6:3-4, 7:4-5). Jest to najmłodszy element występujący w omawianym materiale.

Na podstawie analizy antropologicznej² ustalono, że w obiekcie nr 1 spoczywały szczątki 3-4 osób. W naczyniu nr 1 były to kości dziecka *Infans I* o nieokreślonej płci. Przy tym naczyniu wyeksplorowano 2 fragmenty przepalonych kości pochodzące od osobnika o nieustalonym wieku oraz płci. W naczyniu nr 2 znajdowały się szczątki dwóch osobników: kobiety *Adultus* oraz mężczyzny w wieku *Adultus-Maturus*. Z obiektu nr 2 wydobyto przepalone kości należące do mężczyzny w wieku *Adultus* (Wrześcińska, Aneks do artykułu).

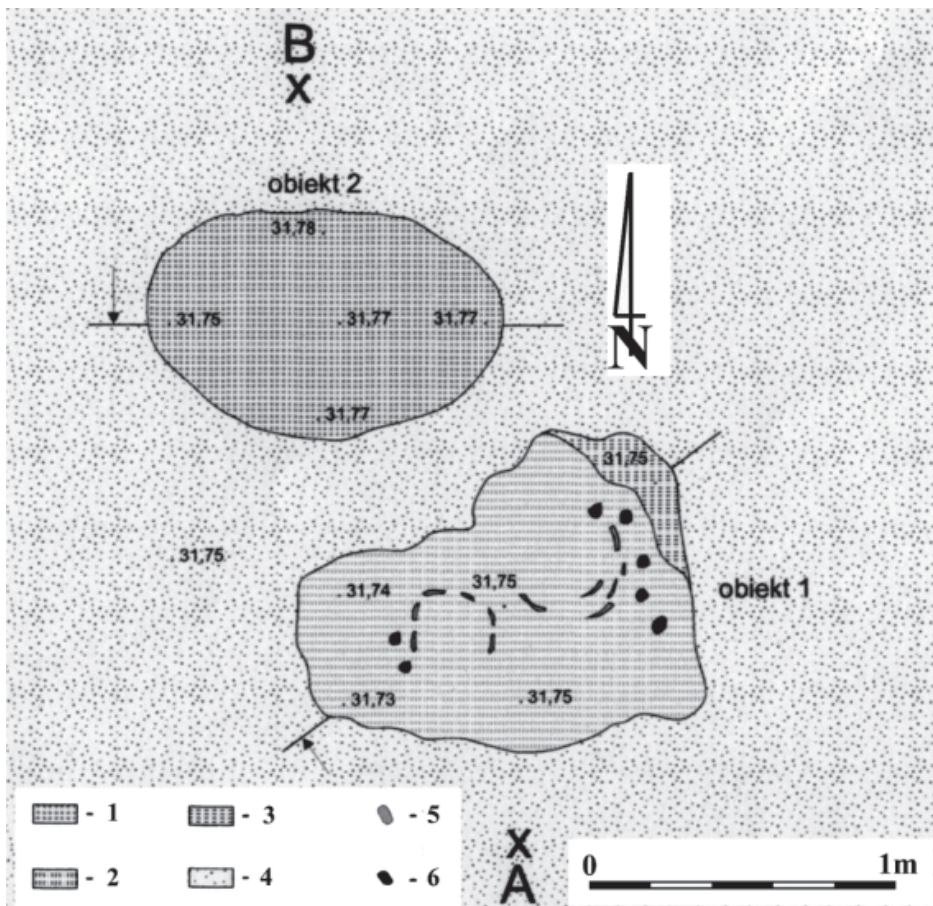
² Analizy antropologicznej materiału kostnego dokonała mgr A. Wrześcińska z Pracowni Antropologicznej Muzeum Pierwszych Piastów na Lednicy.

Na podstawie dostępnych informacji nowo odkryte cmentarzysko ze Skalina można datować jedynie ogólnie na okres halszacki³. Odkrycie to wzbogaca obraz osadnictwa ludności kultury łużyckiej w okolicach Stargardu Szczecińskiego. W tym rejonie można wydzielić kilka skupisk osadniczych tej kultury (por. ryc. 8) zlokalizowanych: nad rzeką Iną (Strachocin, Święte, Kłębino, Stargard Szczeciński), nad jez. Miedwie (Kunowo, Wierzchład-Koszewko) i nad Małą Iną (Kluczewo-Witkowo). Omawiane cmentarzysko znajduje się w skupieniu kluczewsko-witkowskim, usytuowanym nad Małą Iną, skąd dotychczas znanych było 15 stanowisk kultury łużyckiej, datowanych od epoki brązu do okresu halszackiego. W większości są to punkty osadnicze i skarby, znane przede wszystkim z odkryć przedwojennych. W tym skupieniu występują również cmentarzyska płaskie birytualne (3 stanowiska) i osady (4 stanowiska). Wydaje się, że właśnie z jedną z tych osad (Witkowo stan. 42, AZP: 33-10/23), datowaną na epokę brązu i wczesną epokę żelaza, może być związane nowo odkryte cmentarzysko. Osada ta znajduje się około 700 m na wschód od nekropoli i położona jest na skraju obecnie podmokłych łąk. Nie jest wykluczone, że ten podmokły teren jest pozostałością dawnego zbiornika wodnego, który zapewne oddzielał osadę (sfera *profanum*) od cmentarza (sfera *sacrum*). Jest to jedynie domysł, który wymaga dalszych badań, zwłaszcza wykopaliskowych oraz geologicznych, które umożliwiłyby poznanie relacji przestrzennej i chronologicznej pomiędzy osadą i cmentarzem.

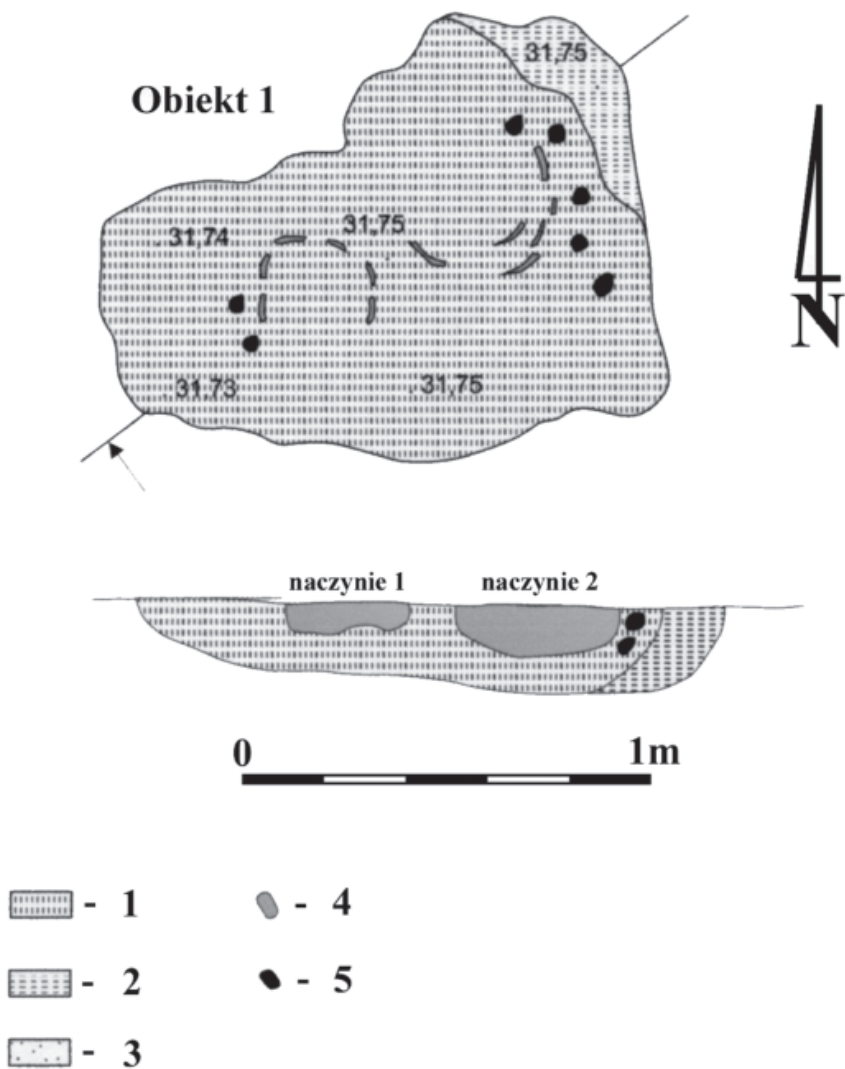
³ Wyjaśnienie kwestii dokładniejszej chronologii nie jest również możliwe na podstawie technologii i techniki wykonania naczyń (por. na ten temat Mogielnicka-Urban 1984).



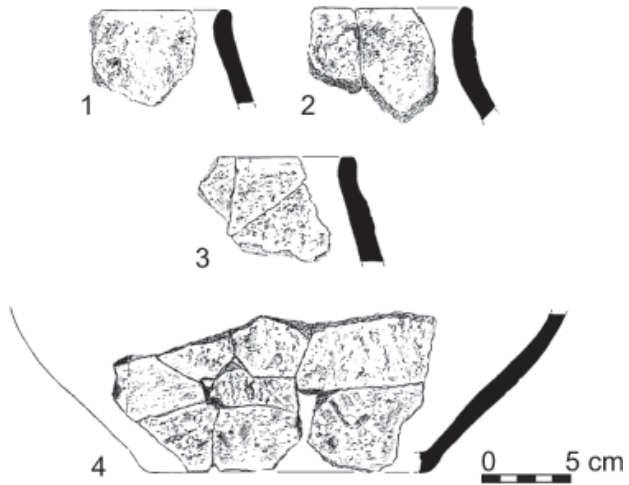
Ryc. 1. Skalin stan. 38. Lokalizacja stanowiska (oprac. A. Uciechowska-Gawron)
 Fig. 1. Skalin site 38. Location of a site (by A. Uciechowska-Gawron)



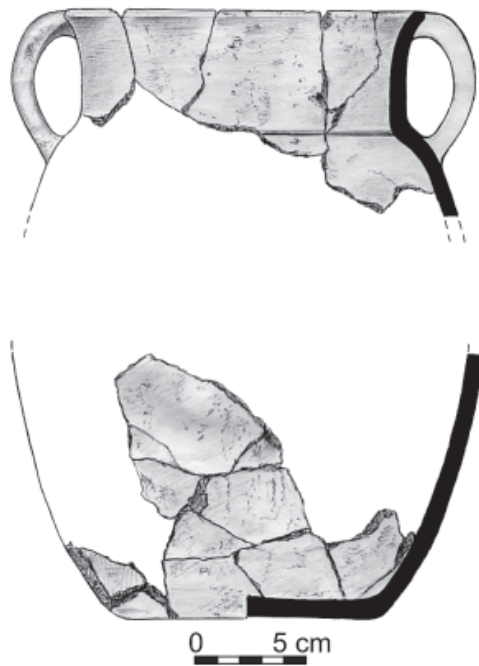
Ryc. 2. Skalin stan. 38. Rzuty obiektów nr 1 i 2 (rys. S. Kałagate)
 Fig. 2. Skalin site 38. Plans of features 1 and 2 (drawing S. Kałagate)



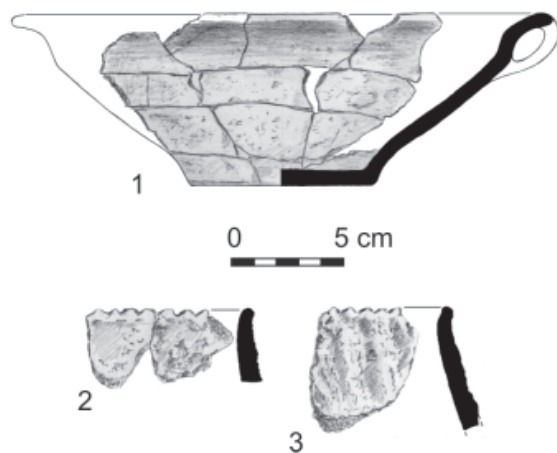
Ryc. 3. Skalin stan. 38. Rzut i profil obiektu nr 1 (rys. A. Uciechowska-Gawron)
 Fig. 3. Skalin site 38. Plan and section of feature 1 (drawing A. Uciechowska-Gawron)



Ryc. 4. Skalin stan. 38. Naczynie nr 1 z obiektu nr 1 (rys. A. Uciechowska-Gawron)
 Fig. 4. Skalin site 38. Vessel 1 from feature 1 (drawing A. Uciechowska-Gawron)

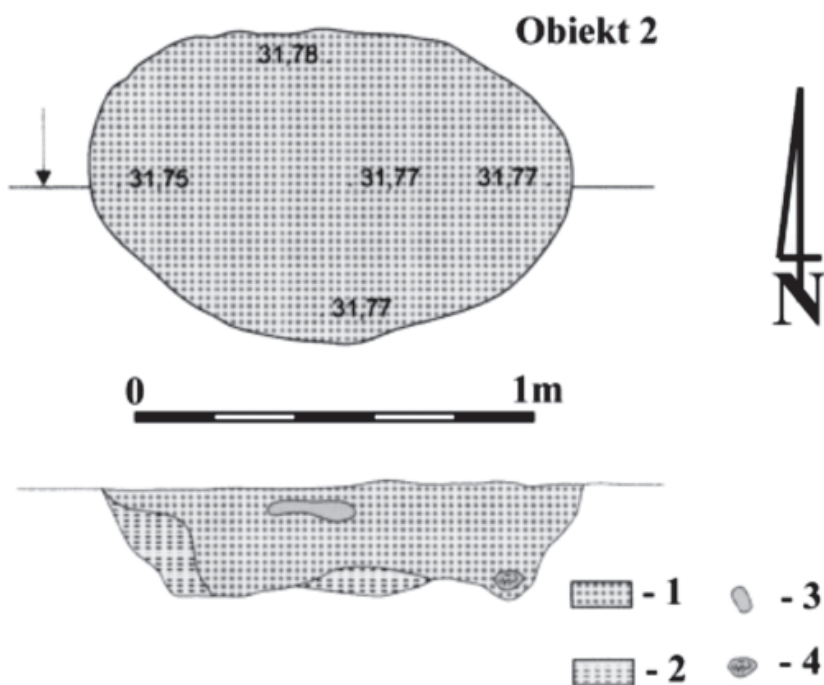


Ryc. 5. Skalin stan. 38. Naczynie nr 2 z obiektu nr 1 (rys. A. Uciechowska-Gawron)
 Fig. 5. Skalin site 38. Vessel 2 from feature 1 (drawing A. Uciechowska-Gawron)



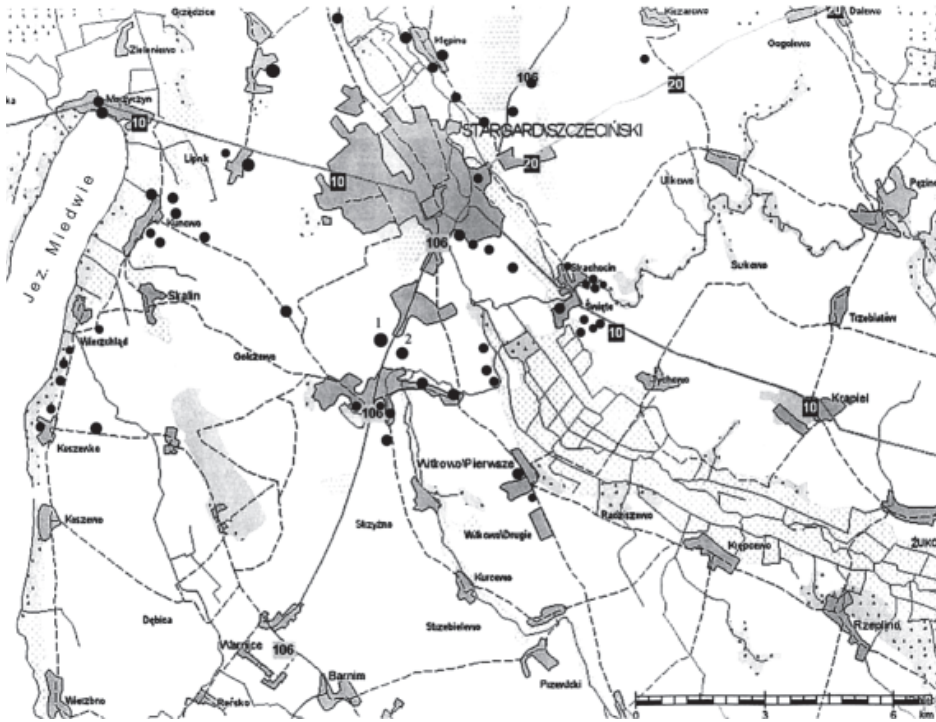
Ryc. 6. Skalin stan. 38: 1 – miska z obiektu nr 1; 2-3 – fragmenty naczyń z obiektu nr 1 (rys. A. Uciechowska-Gawron)

Fig. 6. Skalin site 38: 1 – bowl from feature 1; 2-3 – vessel fragments from feature 1 (drawing A. Uciechowska-Gawron)



Ryc. 7. Skalin stan. 38. Rzut i profil obiektu nr 2 (rys. S. Kałagate)

Fig. 7. Skalin site 38. Plan and section of feature 2 (drawing S. Kałagate)



Ryc. 8. Skalin stan. 38. Lokalizacja stanowiska na tle sieci osadniczej ludności kultury łużyckiej (oprac. S. Kałagate)

Fig. 8. Skalin site 38. Location of the site against the background of settlement network of the Lusatian Culture (worked out by S. Kałagate)

LITERATURA

Cnotliwy E.

- 1961 *Wyniki archeologicznych badań ratunkowych na Wzgórzu Wisielców w Wolinie w 1959 r.*, „Materiały Zachodniopomorskie” 7, 181-292.
- 1976 *Osadnictwo ludności kultury lużyckiej na Wzgórzu Zamkowym w Szczecinie w świetle badań w latach 1967-1974*, „Materiały Zachodniopomorskie” 12, 7-70.
- 1982 *Osada ludności kultury wejherowsko-krotoszyńskiej w Pomianowie koło Białogardu na stanowisku 15*, „Koszalińskie Zeszyty Muzealne” 12, 3-11.

Durczewski D.

- 1986 *Cmentarzysko ludności kultury lużyckiej IV-V okresu epoki brązu w Kaliszach, woj. pilskie*, „Fontes Archaeologici Posnanienses” 35, 41-98.

Gądzikiewicz-Woźniak M.

- 1961 *Cmentarzysko lużycko-kloszowe Warszawa-Grochów, stanowisko Bryłowszczyzna*, „Materiały Starożytne” 7, 47-110.

Kaczmarek M.

- 2002 *Zachodniowielkopolskie społeczności kultury lużyckiej w epoce brązu*, Poznań.

Kondracki J.

- 1981 *Geografia fizyczna Polski*, Warszawa.

Kostrzewski J.

- 1959 *Kultura lużycka na Pomorzu*, Poznań.

Kozłowska D.

- 1997 *Osada ludności kultury lużyckiej ze Szczecina-Niemierzyna*, „Materiały Zachodniopomorskie” 43, 113-158.
- 1999 *Wyniki badań prowadzonych na cmentarzysku ciałopalnym w Mierzynie, gm. Dobra Szczecińska*, „Materiały Zachodniopomorskie” 45, 131-163.

Malinowski T.

- 1962 *Obrządek pogrzebowy ludności kultury lużyckiej w Polsce*, „Przegląd Archeologiczny” 16, 5-135.

Mogielnicka-Urban M.

- 1984 *Warsztat ceramiczny w kulturze lużyckiej*, Wrocław-Warszawa-Kraków.

Uciechowska-Gawron A.

1992 *Osadnictwo kultury łużyckiej w Brzezynie, gm. Pyrzyce*, „Materiały Zachodniopomorskie” 38, 123-153.

2007 *Analiza porównawcza ceramiki łużyckiej ze stanowisk osadniczych w rejonie dolnej Odry*, (w:) *Aktualne problemy kultury łużyckiej na Pomorzu*, red. M. Fudziński, H. Paner, Gdańsk, 101-130.

Walkiewicz B.

1999 *Osada ludności kultury łużyckiej w Dębczynie, gm. Białogard*, „Materiały Zachodniopomorskie” 45, 165-182.

Węgrzynowicz T.

1982 *Szczątki zwierzęce jako wyraz wierzeń w czasach ciałopalenia zwłok*, Warszawa.

1984/1988 *Uwagi o kulturze grobów kloszowych na Mazowszu i Podlasiu w świetle prób typologicznej klasyfikacji ceramiki*, „Wiadomości Archeologiczne” 49/1, 3-16.

Wojtasik J.

1958 *Pozostałości osady łużyckiej na wzgórzu „Młynówka” w Wolinie*, „Materiały Zachodniopomorskie” 4, 49-104.

Aneks: Ekspertyza antropologiczna i opracowanie ciałopalnych szczątków ludzkich ze stanowiska Skalin 38 (AZP 33-10/129) (Anna Wrzesińska)

Przepalane szczątki kostne pochodzą z badań przeprowadzonych w dniu 18.07.2008 roku przez Pracownię Archeologiczno-Konserwatorską „mgr Alina Jaszewska”, w miejscowości Skalin stan. 38. Do analizy antropologicznej dostarczono szczątki kostne z obiektu nr 1 i obiektu nr 2, łącznie w 4 workach. Były to paczki z kośćmi wraz z pewną ilością piasku lub tylko drobne ułamki kości.

Ekspertyzy antropologicznej dokonano z użyciem metody powszechnie stosowanej w antropologii, a opracowanej przez J. Strzałko, J. Piontkę i A. Malinowskiego (1972; 1973) i J. Piontkę (1985). Zastosowano metodę polegającą na dokładnym segregowaniu materiału, opisie i pomiarach lepiej zachowanych fragmentów. Określono liczbę osób, ich wiek oraz płeć. Posługując się metodą J. Strzałki i współautorów (1972), obliczono też wzrost zmarłych.

Obiekt 1 – naczynie 1. Do analizy przekazano bardzo rozdrobniony materiał kostny, silnie pokruszony i połamany, bardzo zbity, wymieszany z ziemią i przywierający do ukruszonych glinianych fragmentów ścianek uszkodzonego naczynia. Waga całkowita próby wyniosła 894,84 g. Kości różnie przepalane, od barwy brunatnej i szarej po ułamki barwy kremowej. Kości są delikatne, cienkie i w niewielkim stopniu skostniałe. Pochodzą z wszystkich partii jednego szkieletu, należącego do małego dziecka. Są delikatne i gładkie fragm. kości puszki mózgowej czaszki o grubości od 1 mm do 2 mm. Jest fragm. części skalistej kości skroniowej. Brak ułamków zębów. Są liczne, silnie rozdrobnione fragm. trzonów kości kończyn długich. Kości są nierównomiernie przepalane, drobne, lekkie i małe.

Wiek dziecka – *Infans I*, tj. około lub starsze niż 2 lata, płeć – ?

Wystąpiły niewielkie fragm. brązowego drutu, zapinki (?) brązowej, fibuli (?)

Obiekt 1 – materiał luźny prawdopodobnie związany z naczyniem nr 1. Do analizy przekazano tylko dwa niewielkie fragm. kości ludzkich, jeden to odcinek kości skroniowej czaszki, drugi to odcinek trzonu kości długiej. Kości średnio przepalane, barwy szarej, stopień spalenia 3°.

Wiek osobnika – nieokreślony, płeć – nieoznaczona.

Obiekt 1 – naczynie 2. Do analizy przekazano zawartość dużego naczynia, z licznymi kośćmi ludzkimi. Wydzielono materiał kostny barwy szaro-kremo-

wej, o stopniu spalenia 3^o/4^o (średni/silny) i fragm. kości zwierzęcych. Waga całkowita wyniosła 1111,98 g. Kości ludzkie były znacznie rozdrobnione. Rozpoznano liczne fragm. kości ludzkich należące do trzech różnych osobników. Były tu liczne części sklepienia czaszek o grubości kości: 1-1,5 mm jednego osobnika; 2,5-3,5 mm innego osobnika i \geq 4,5 mm trzeciego osobnika. Wydzielono liczne fragm. kości czołowych z krawędziami oczodołów: delikatną i cienką (prawą) o ostrej krawędzi – typowej dla dziecka. Kolejne większe, ale o ostrej krawędzi i gładkiej budowie czoła, też prawe – typowo żeńskiej, a także innego osobnika fragmenty lewej i prawej kości czołowej z zachowanymi odcinkami nawisłej krawędzi oczodołu z silnym wałem nadoczodołowym i wybitną gładyszka – typowo męską. W oczodołach nie zarejestrowano zmian przerostowych – *cribra orbitalia*. Wystąpiła uszkodzona część skalista kości skroniowej dorosłego osobnika i ułamki wyrostka czołowego kości jarzmowych prawych, dwóch osobników, o szerokości 12,5 mm i 8 mm. Był fragm. głowy żuchwy oraz fragm. kości żuchwy odcinka o gładkim kącie, a także uszkodzony mały i krótki wyrostek sutkowy oraz luźny, uszkodzony korzeń zęba stałego. Wśród kości sklepienia rozpoznano odcinki szwów czaszkowych: typowe dla dziecka – otwarte obustronnie, i typowe dla dorosłych osobników albo obliterowane tylko dołem, oraz o toczącej się obliteracji już zewnętrznej szwów głównych (kolejnego osobnika). Z kości szkieletów postkranialnych rozpoznano głównie dominujące kości osobników dorosłych. Są fragm. żeber i należące do jednego osobnika kolejne trzony górne kręgów szyjnych (wys. trzonu: 9 mm; 10 mm; 11 mm). Są bardzo liczne, lecz silnie rozdrobnione o różnej długości, fragm. trzonów kości długich, jak i kości dłoni i stóp (głowy, paliczki). Dokonano pomiaru tylko szerokości bloczka kości ramieniowej – 20 mm. Budowa kości długich jednego osobnika jest raczej delikatna, a rzeźba łagodna i słabo zaznaczona, drugiego dorosłego osobnika silna, o wybitnie zaznaczonych przyczepach mięśniowych. Na kościach nie stwierdzono zmian patologicznych. Zarówno pomiary kości, jak i cechy opisowe wskazują, że w naczyniu zdeponowano szczątki trzech szkieletów: małego dziecka, młodej kobiety i starszego mężczyzny.

Wiek osobnika pierwszego – dziecko *Infans I*, płeć – ?

Wiek osobnika drugiego – *Adultus*, tj. około 25-30 lat, płeć – żeńska, wzrost średni 155-159 cm.

Wiek osobnika trzeciego – *Adultus-Maturus*, tj. około 30-40 lat, płeć – męska.

Wydzielono ponadto fragm. spalonych kości zwierzęcych.

Obiekt 2. Zawartość próby stanowiły kości ludzkie przemieszane z piaskiem. Stopień przepalenia kości ludzkich był silny 4^o bądź średni 3^o, barwy kremowo-szarej. Waga całkowita próby 437,63 g. Waga spalonych kości ludz-

kich to tylko 93,71 g. Analiza antropologiczna pozwoliła ustalić, iż kości należą do jednego dorosłego osobnika. Kości pochodzą z różnych partii szkieletu. Z kości czaszki są tylko 4 niewielkie ułamki sklepienia (3 barwy kremowej i 1 barwy szarej). Jeden z wyraźnymi zagłębieniami szwów o ostrej krawędzi góra. Kości czaszki mają grubość od 3,5 do 4 mm. Z kości szkieletu postkranialnego: rozpoznano drobny fragm. łuku pierwszego kręgu szyjnego C1. Wśród nielicznych drobnych fragm. kości długich, są odcinki z trzonu kości udowej z silnie zaznaczoną, o wybitnej rzeźbie, kresą chropawą kości. Kości cechuje ogólna masywność różnych fragm. Szkielet z wyraźną rzeźbą przyczepów mięśniowych na kościach długich. Struktury gąbczaste nasad nie są jeszcze rozrzedzone.

Wiek osobnika – dorosły *Adultus*, tj. około 25-30 lat, płeć – męska.

LITERATURA

Piontek J.

1985 *Biologia populacji pradziejowych*, UAM, Poznań.

Strzałko J., Piontek J., Malinowski A.

1972 *Problem rekonstrukcji wzrostu człowieka na podstawie kości zachowanych we fragmentach lub spalonych*, „Przegląd Antropologiczny” 38, 276-287.

1973 *Teoretyczno-metodyczne podstawy badań kości z grobów ciałopalnych*, „Materiały i Prace Antropologiczne” 85, 179-199.