

Magdalena Szymczyk

Odkrycie fragmentów średniowiecznego budynku na Starym Mieście w Myśliborzu

W czerwcu 2006 roku przeprowadzone zostały interwencyjne prace archeologiczne przy budowie budynku mieszkalnego na działce nr 228/4 w Myśliborzu, gmina loco. Przedmiotowa inwestycja zlokalizowana była w obrębie Starego Miasta, którego tworzenie nastąpiło w latach 1262–1270. Miasto otoczono wtedy murami miejskimi i fosą. W ciągu murów znajdowały się trzy bramy: Pyrzycka, Nowogródzka i Młyńska, oraz 49 baszt i czatowni. Po pożarze w 1539 roku nastąpiła odbudowa miasta na planie odmiennym od pierwotnego założenia. Nadano wtedy miastu kształt zbliżony do koła. Układ ulic był regularny, rozdzielający zabudowany obszar na 22 bloki budowlane, wewnętrznie czworokątne, zewnętrznie odpowiadające zarysowi murów miejskich. Do dziś zachowany jest ten zabytkowy układ urbanistyczny Starego Miasta (Fenrych 1966, s. 38; ryc. 1).

Prace archeologiczne przeprowadzono przy wykopie fundamentów budynku o wymiarach 12 x 12 m i głębokości 2,5 m. Mechanicznie ściągnięto warstwę humusu i gruzu rozbiórkowego, dalsze prace przeprowadzono ręcznie. Na poziomie 61.15, około 1,75 m od powierzchni ziemi, odkryto trzy drewniane pale wbite na linii wschód–zachód – obiekt nr 1. Pomiędzy nimi zalegały niewielkie kamienie, dwa większe zarejestrowano od strony południowej. Ściągnięto około 18-centymetrową, przemieszaną z ciemnoszarą gliną warstwę spalenizny, w której zarejestrowano kolejne pale drewniane. Pomiędzy dwoma palami od strony zachodniej ułożona została belka drewniana (poziom 60.75). Poniżej wystąpiła warstwa około 20 cm szarej gliny. Na poziomie 60.55 zarejestrowano pod belką prostopadle ułożoną dużą deskę oraz wetknięty między te elementy klin. Kolejną warstwę stanowiła ciemnoszara glina przemieszana z próchnicą, zawierająca fragmenty kory drzewnej oraz liczny materiał ceramiczny. Północną część obiektu stanowił duży fragment deski z korą, ułożony na jasnoszarej glinie (ryc. 2). Pod nim zalegała belka, ociosana na końcu, pod

spodem posiadająca ślady spalenia. Cała belka miała długość 3,5 m, grubość 0,25 m, a szerokość około 0,15 m (fot. 1).

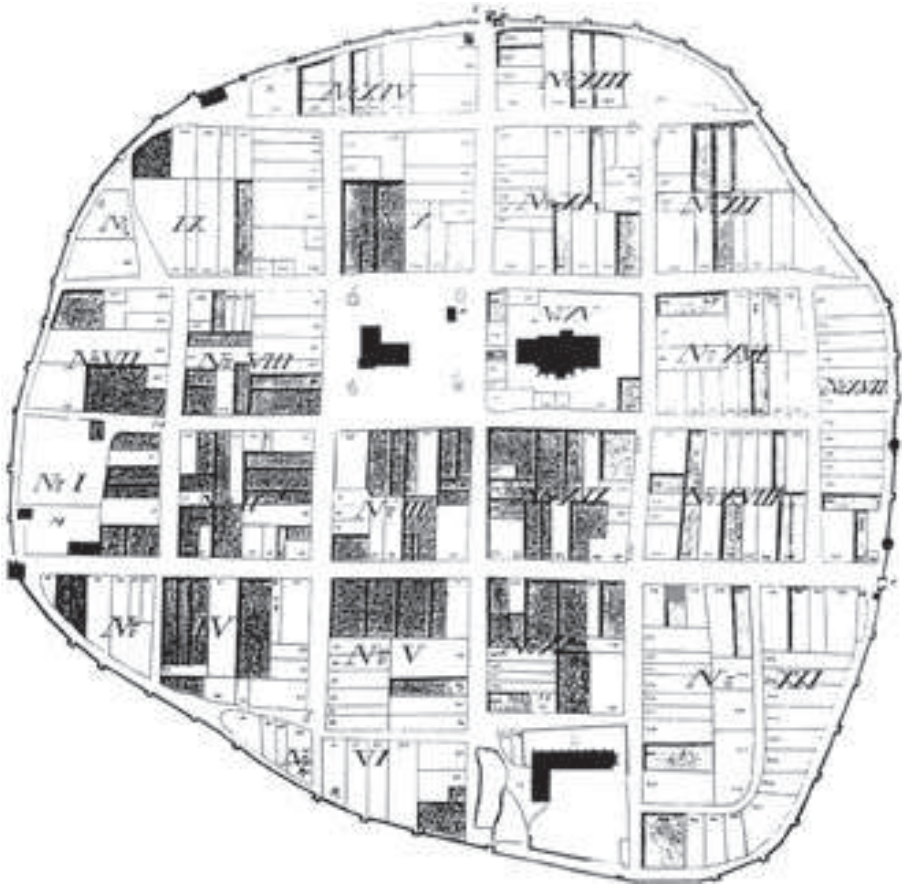
Rozpoczęto eksplorację w kierunku południowym. Zarejestrowano kolejne fragmenty drewna – obiekt nr 2 (ryc. 3). Były to dwie belki ułożone poziomo, przykryte warstwą kory. Na nich, w warstwie ciemnoszarej gliny zarejestrowano dużą ilość żołądzi i ceramiki średniowiecznej oraz żelazne przedmioty: siekierę, szpilę i fragment ostrza (poziom 61.06)¹ (ryc. 4). Belki od strony zachodniej podtrzymane były czterema pionowymi kołkami brzołowymi. Kołki osadzone zostały w szarozółtej glinie, dookoła nich zalegały drobne kamyczki i fragmenty ceramiki siwej. Po ściągnięciu górnych desek stwierdzono ślady ząbienia na jednej z nich oraz trzy otwory na drugiej. Poniżej, na poziomie 60.55-60.45 zarejestrowano dalsze kołki i fragmenty desek. Pod jedną z desek znaleziono fragment obuwia skózanego (przyszwia) i fragment ceramiki naczyniowej, glazurowanej.

Po południowej stronie obiektu 2 zalegały kamienie stanowiące narożnik budowli. Pod kamieniami zarejestrowano jeden duży gład (fot. 2). Po wschodniej stronie obiektu 2, na poziomie 60.55 odkryto rząd brzołowych palików i fragment deski ułożonych na linii północ-południe. Paliki posiadały różne zakończenia, część z nich została ociosana, część ścięta.

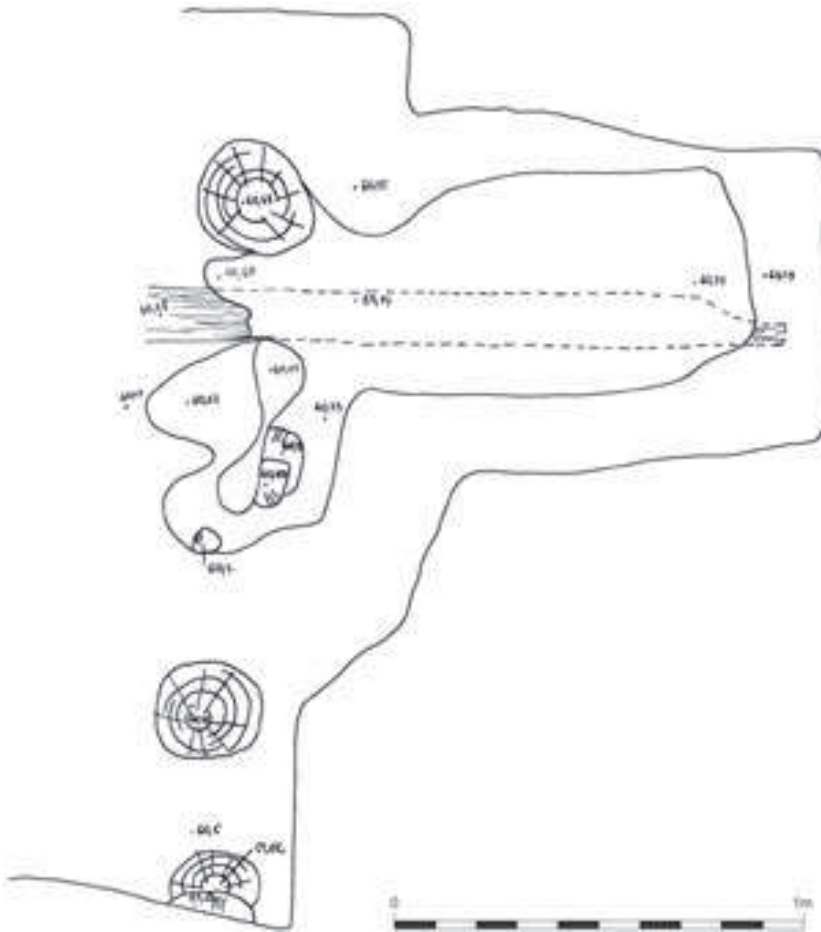
Odsłonięte relikty stanowiły fragment budynku wzniesionego z zastosowaniem techniki słupowej. Konstrukcję ścian tworzyły rzędy słupów wbitych w ziemię a powierzchnie między nimi wypełniono palikami i deskami (Rębowski 2001, s. 122). Pozyskany materiał zabytkowy pozwala przypuszczać, iż mamy do czynienia z pomieszczeniem gospodarczym, gdzie przechowywana była karma dla zwierząt (żołądzie) oraz inne przedmioty gospodarcze, z których zachowały się liczne fragmenty ceramiki, jak również kości zwierzęce, skóry oraz narzędzia żelazne. Niestety odkryte w toku prezentowanych badań ślady budynku nie pozwalają na jego pełną rekonstrukcję (rys. 5).

Łącznie w trakcie prac pozyskano 314 fragmentów ceramiki naczyniowej, z czego 92% stanowiła ceramika siwa. Zarejestrowano także liczne fragmenty nieokreślonych przedmiotów skórzanych, z których jedynie trzy zachowane zostały w większych częściach. Były to dwa fragmenty podeszwy i jeden fragment przyszwia. Na podstawie analizy warstw stratygraficznych oraz pozyskanego materiału zabytkowego obiekt wydatowano na 2. połowę XIII i XIV wiek.

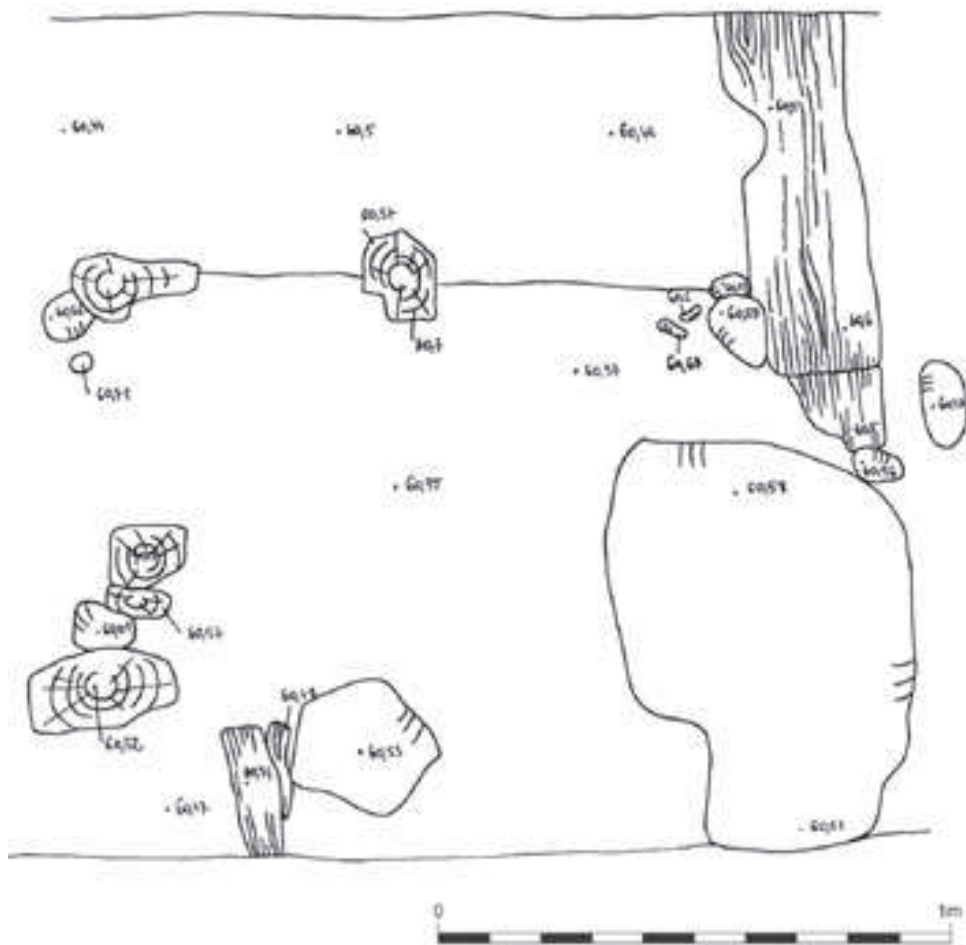
¹ Siekiera o krótkiej osadzie, z wyodrębnioną szyjką podkreśloną poprzez podcięcie od strony obucha, posiada szeroki żelezec, z kończasto zakończoną brodą, górną krawędzią tworzącą linię prostą i łukowatym ostrzem. Według M. Głoska (1966) jest to typ IX siekier, datowany na XIV i początek XV wieku.



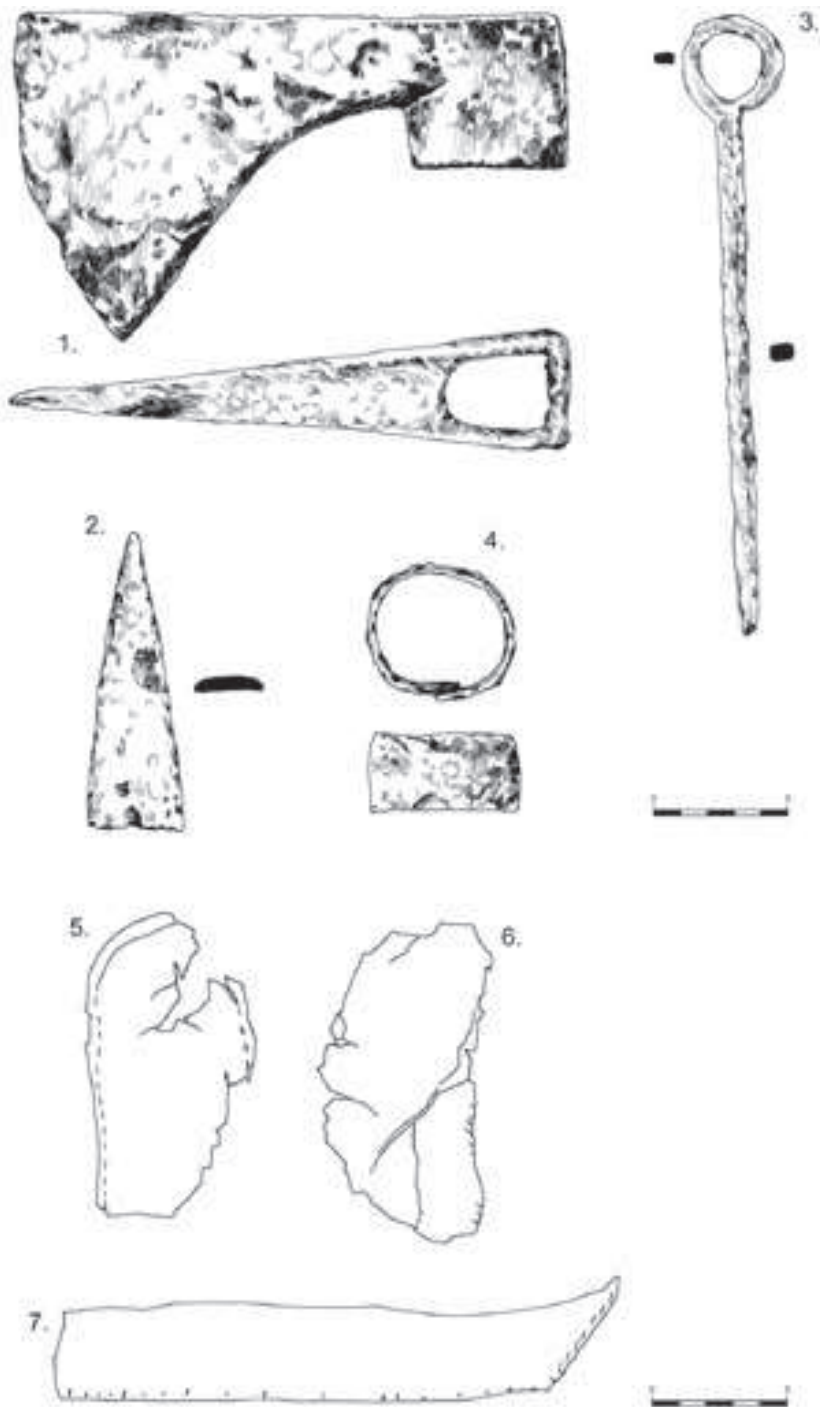
Ryc. 1. Plan Starego Miasta z 1723 roku w Myśliborzu (zbiory Muzeum Pojezierza Myśliborskiego)



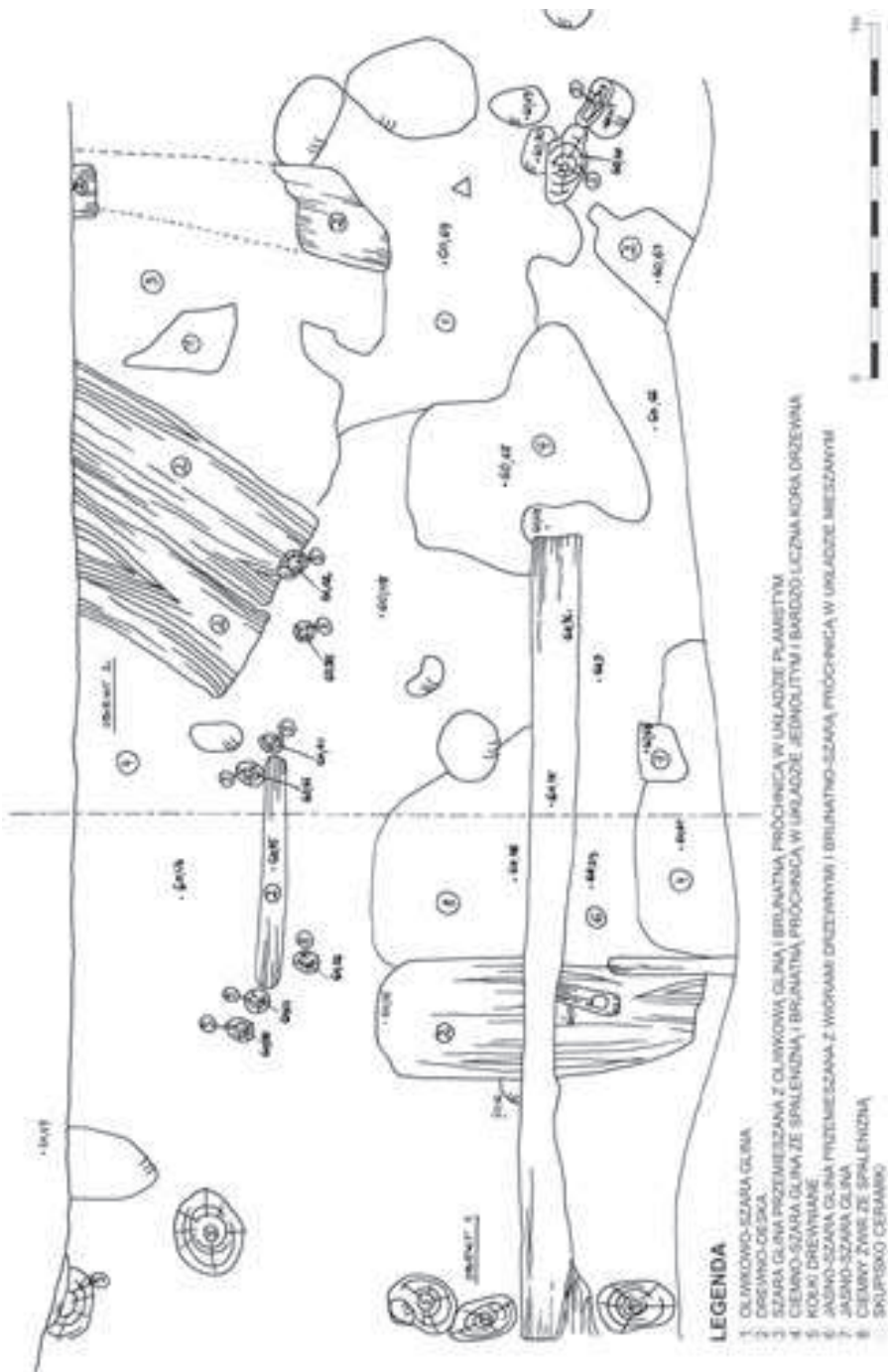
Ryc. 2. Myślibórz (Stare Miasto), działka nr 228/4. Rzut poziomy obiektu nr 1 – część N (rys. J. Moraczewski)



Ryc. 3. Myślibórz (Stare Miasto), działka nr 228/4. Rzut poziomy obiektu nr 2 – część S (rys. J. Moraczewski)



Ryc. 4. Myślibórz (Stare Miasto), działka nr 228/4. Materiał zabytkowy – wybór (rys. O. Lipniewska)



Ryc. 5. Myślibórz (Stare Miasto), działka nr 228/4. Plan zbiorczy obiektów (rys. J. Moraczewski)



Fot. 1. Rzut poziomy obiektu nr 1 (fot. M. Szymczyk)



Fot. 2. Rzut poziomy obiektu nr 2 (fot. M. Szymczyk)

LITERATURA

Fenrych W.

1966 *Mysłibórz na tle dziejów Polski i Brandenburgii do końca XVIII wieku*, [w:] *Z dziejów Ziemi Mysłiborskiej*, red. K. Golczewski, Szczecin, s. 9–43.

Głosek M.

1966 *Późnośredniowieczna broń obuchowa w zbiorach polskich*, Warszawa–Łódź, s. 41–42.

Rębkowski M.

2001 *Pierwsze lokacje miast w księstwie zachodniopomorskim*, Kołobrzeg, s. 121–123.