

Karol Kwiatkowski

Jednorodne fajki gliniane z badań kwartału staromiejskiego w Stargardzie

One-piece clay tobacco pipes from the research in the Old Town quarter in Stargard

The essence of the research on Modern Period archaeological sources, namely, so-called one-piece clay tobacco pipes is to point out a possibility of multifaceted interpretation of the item. The outline of the classification, technology, the place and time of manufacture of one-piece clay tobacco pipes is a basis for further study. It is important to take social, economic and political factors into consideration. Thanks to this, it is possible to introduce not only the spatial context but also the historical one.

Keywords: Western Pomerania, Stargard, one-piece clay tobacco pipes, manufactory, mark, rudimentary typology, basic typology, *PS* monogram, Jan Pietersz, Jan Soutman, Gouda, Roścín, Weissenspring, Frederick (Friedrich) II, Otto Theodor Dieckhoff

W latach 2007-2008, na terenie kwartału IX znajdującego się w środkowej części Starego Miasta w Stargardzie, przeprowadzono ratownicze badania archeologiczno-architektoniczne (ryc. 1)¹. Prace wykopaliskowe objęły w przybliżeniu teren 11 000 m², zamknięty ulicami: Bolesława Chrobrego (dawna Świętojańska), Kazimierza Wielkiego (dawna Wielkomłyńska), Grodzką (dawna Kołodziei) oraz przedłużeniem ulicy Władysława Łokietka (dawny Targ Drzewny)² (ryc. 2; por. Majewski 2007).

W trakcie badań uzyskano szereg informacji na temat zagospodarowania terenu, na którym najwcześniejszymi przejawami działalności człowieka były

¹ Badania były prowadzone pod kierownictwem dr. M. Majewskiego.

² Numerację kwartału podano za planem katastralnym miasta z 1724 roku sporządzonym przez M.F. Schwadtkena, który został przyjęty jako podstawa kartograficzna w badaniach architektoniczno-archeologicznych Starego Miasta w Stargardzie. Stanowisko archeologiczne: Stargard 11a (AZP 32-10/167), miasto lokacyjne wpisane do rejestru zabytków pod nr 40, decyzją KL.-V-0/19/55 z dnia 22 kwietnia 1955 roku.

ślady osadnicze związane z kulturą łużycką (Hallstatt D). Następnie, w środkowej i zachodniej części kwartału zlokalizowano płaskie cmentarzysko szkieletowe, pozakościelne (32 groby), datowane wstępnie na podstawie charakteru nekropoli i zabytków ruchomych na połowę XII wieku. Najliczniej występującymi nawarstwieniami i obiektami archeologicznymi były te związane z późnym średniowieczem, a najważniejszym odkryciem było odsłonięcie pozostałości pracowni odlewniczej. Okres nowożytny reprezentowany jest przez licznie pozyskany materiał ruchomy zdeponowany w tzw. obiektach zamkniętych, takich jak studnie i latryny (Majewski, Kwiatkowski 2009, 274–276)³.

Prace na wyżej wymienionym terenie wniosły znaczący wkład do poznania możliwości interpretacyjnych nowożytnych źródeł archeologicznych. Ten niebagatelnej wielkości obszar pokazał różnorodność zmian zachodzących na nim w ciągu kilkuset lat.

Potencjał badawczy zawarty w źródłach nowożytnych, takich jak naczynia szklane (głównie stemple szklane umieszczone na butelkach), ceramiczne (głównie wyroby fajansowe), kafle czy jednorodne fajki gliniane, pozwala na szersze ujęcie analizowanego materiału archeologicznego. Istotne jest łączenie danych archeologicznych ze źródłami ikonograficznymi oraz historycznymi (Kajzer 1996, 206).

Artykuł ma na celu zaprezentowanie zbioru wybranych egzemplarzy jednorodnych fajek glinianych, które zostały pozyskane w trakcie badań archeologicznych parcel w obrębie staromiejskiego kwartału IX w Stargardzie. Ich różnorodność pod względem wyglądu, miejsca produkcji i czasu powstania pozwoliła na szersze spojrzenie na tego rodzaju źródła archeologiczne. Tekst przedstawia nie tylko opis fragmentów fajek pod względem cech techniczno-technologicznych, metrycznych i stylistycznych, ale ukazuje przede wszystkim to, iż dzięki źródłom nowożytnym możliwe jest dookreślenie relacji społecznych i procesów gospodarczych, uzależnionych w dużej mierze od warunków politycznych panujących w ówczesnej Europie.

Jednorodne fajki gliniane należą do tego rodzaju materiału ruchomego, który powszechnie występuje na stanowiskach archeologicznych, związanych z okresem nowożytnym⁴. Biorąc pod uwagę fakt, że fajki były wykonywane z glinki kaolinowej – materiału nietrwałego, łatwo ulegającego zniszczeniu – to można sądzić, że zapewne ich eksploatacja nie trwała długo i stosunkowo

³ Sprawozdanie wstępne z badań kwartału IX w Stargardzie znajduje się w archiwum Zachodniopomorskiego Wojewódzkiego Konserwatora Zabytków w Szczecinie oraz w Dziale Archeologicznym Muzeum w Stargardzie.

⁴ W artykule zostały pominięte informacje dotyczące budowy fajki, jak i jej historii, ponieważ nie jest to jego celem. Dane te są powszechnie dostępne w literaturze przedmiotu, por. Helbers,

szybko były wyrzucane. Ułatwia to w znacznym stopniu sprecyzowanie chronologii nie tylko samych fajek, ale zdarza się również, iż przybliży określenie kontekstu ich występowania⁵.

Podstawą źródłową do opracowania fragmentów wyprodukowanych w manufakturach niderlandzkich są typologie i katalog sygnatur. Typologia podstawowa, stworzona przez D.H. Duco (1982, 110-113), umożliwiła określenie kształtu fajki, a tym samym czasu jej produkcji. Typologia bazowa (Duco 1987, 26-28) uogólnia typy podstawowe do charakterystycznych form występujących w określonym czasie. Z kolei katalog sygnatur jest bazą do starannego określenia manufaktury, chronologii oraz producenta. W niniejszym artykule posłużono się katalogiem sygnatur holenderskich zawartych w pracach D.H. Duco (1982, 47-109; 2003, 122-198), F.H.W. Friedericha (1975, 69-71, 92-102) i J. van der Meulena (2003, 28-98). Opis domniemanego fragmentu fajki angielskiej oparto na pracach F.H.W. Friedericha (1975, 74-134), oraz A. Oswalda (1975, 37-42). Omawiając egzemplarze z wytwórni pruskich, posłużono się informacjami zawartymi w artykułach T. Witkowskiej (1989/90, 289-296) i L. Liberta (1990, 9-11) oraz w pracy E. Zimmermanna (1992, 35-39). Nomenklatura poszczególnych części jednorodnej fajki glinianej została przyjęta za J. Charytoniukiem (1987).

W związku z przeprowadzonymi pracami badawczymi na obszarze kwartału IX Starego Miasta w Stargardzie uzyskano łącznie 1685 fragmentów glinianych fajek jednorodnych, pobranych z 27 obiektów o zróżnicowanej funkcji (ryc. 2) – głównie studni i latryn, aczkolwiek niektóre fragmenty fajek zostały pozyskane podczas odgruzowywania piwnic kamienic lub oficyn, a także z warstw niwelacyjnych terenu.

Fragmenty poddano szczegółowej analizie, wydzielając określone części fajki: 250 fragmentów główek, 1130 fragmentów nieornamentowanych cybuchów, 46 fragmentów cybuchów z ornamentem skręcenia, 135 fragmentów

Goedewaagen 1942, 19; Oswald 1975, 3-22, 113-115; Duco 1982, 20; 1987, 8-25; 2003, 32; Fresco-Corbu 1982, 5-14; Vallašek 1983, 233-234; Holčík 1984; Ljung, Nelson 1985; Kristiansen 1986, 66; Meulen 1986, 7-14, 67; 2003, 14; Kügler 1987, 15-17; Lisowa 1988, 42; Miklaszewicz 1988a, 5-10; 1988b, 35-39; 1993, 282; Zimmermann 1990, 4-17, 50-60; 1992; 1994, 4; Buchholz 1992, 73-84; Thier 1994, 302; Walkiewicz 1994, 55; 2000a, 287-305; 2000b, 291-293; Walkiewicz, Kamiński 1996, 391; Meyza 1997, 32; Skrzypek 1998, 264-267; Witkowska 1998, 283-336; Woźny 1999, 448; Articus 2000, 43; Kamiński 2001, 81; Kügler, Kluttig-Altmann 2002, 45; Sobietzky 2003, 37; Kluttig-Altmann, Kügler 2004; Weitzel 2005, 129; Krzywdziński 2007, 9; 2008, 323-325, 336-337; Vyšohlíd 2008, 44-46; Dyba 2009a, 417-421, 425; 2009b, 263; Mehler 2010, 15-16, 41-42.

⁵ Oswald 1975, 126-127; Kowalski 1988, 1-3; 1996, 127-132; Zimmermann 1988d, 17; Miklaszewicz 1993, 265; Walkiewicz 1995, 245; Teichner 1998, 353; Bilińska 2004, 284; Wachowski 2004, 383; Krzywdziński 2008, 324; Dyba 2009a, 419.

cybuchów z ornamentem geometrycznym, 54 fragmenty cybuchów z inskrypcjami, jeden fragment cybucha z ornamentem łusek oraz 69 ustników niezdobionych (Kwiatkowski 2009, 925)⁶. Wśród fragmentów dominują te należące do typów bazowych 2 i 3 (fajki niderlandzkie) oraz do typu 1 (fajki pruskie). Większość egzemplarzy wyprodukowano w XVIII-wiecznych Niderlandach, nieliczne z tego terenu są wyrobami z XVII stulecia. Do mniejszości należą fragmenty fajek pochodzące z manufaktur pruskich oraz jeden fragment główki prawdopodobnie angielskiej proveniencji.

W wyniku analizy wydzielono trzy główne zespoły fajek, które można powiązać z odrębną chronologią i z określonym miejscem pochodzenia (produkcji). Są to:

1. fragmenty pochodzące z manufaktur niderlandzkich:
 - a. datowane na XVII wiek;
 - b. datowane na 1. połowę XVIII wieku, do roku 1739⁷;
 - c. datowane na 1. połowę XVIII wieku, po roku 1739.
2. fragment wyprodukowany prawdopodobnie w manufakturze angielskiej, datowany na 1. połowę XVIII wieku.
3. fragmenty pochodzące z manufaktur pruskich, datowane na okres od 2. połowy XVIII wieku do początku XIX stulecia.

1a. Niderlandy, XVII wiek

Jednym z najstarszych egzemplarzy w zbiorze jest fragment cybucha (ryc. 3:7) z ornamentem w postaci czterech lilii francuskich wpisanych w romby, które tworzą jeden duży romb. Jest to charakterystyczny motyw zdobniczy pojawiający się w 1. połowie XVII wieku w Niderlandach (Friederich 1975, 69; Weidner 2000, 32; Kluttig-Altman 2002, 245; Oostveen 2004, 70; Krzywdziński 2008, 335; Dyba 2009b, 264). Określenie typologii tej fajki jest niepewne, ale biorąc pod uwagę chronologię, można przypuszczać, że cybuch reprezentuje typ 1 bazowy (Duco 1987, 27).

Określenie chronologii fajki oznaczonej sygnaturą ułatwione jest w przypadku, kiedy posiadamy informację o tym, iż tylko jeden producent ją stosował. Takim przykładem jest fragmentarycznie zachowana główka, prawdopodobnie kształtu lejkowatego, ze stożkową ostrogą (ryc. 4:4). Jej kształt

⁶ Szczegółowa dokumentacja dotycząca jednorodnych fajek glinianych z kwartału IX w Stargardzie znajduje się w Dziale Archeologicznym Muzeum w Stargardzie.

⁷ W roku 1739 cech fajkarzy w Goudzie otrzymał przywilej stosowania drugiego, oprócz sygnatury, znaku jakościowego, w postaci herbu miasta Goudy, umieszczanego na lewym boku ostrogi. Termin ten jest dobrym datownikiem fajek, których cezura czasowa jest rozległa czy też niesprecyzowana. Literatura opisująca wydarzenie roku 1739 podana jest w przypisie 4.

odpowiada typowi c (Duco 1982, 111) oraz typowi 2 bazowemu (Duco 1987, 27). Na przedniej stronie główki umieszczono sygnaturę *CDL* z dobrze widocznym perełkowaniem. Wymienioną sygnaturę stosował tylko jeden producent, a mianowicie Cornelisz de Lange, działający w Goudzie. D.H. Duco datuje pierwotnie tę sygnaturę na lata 1665/1670-1714/1720 (Duco 1982, 91), później obniża końcową datę do roku 1689 (Duco 2003, 177).

Innym ciekawym przykładem szczególnej fajki jest fragment cybucha z ornamentem w postaci łusek na całej powierzchni, z zachowanymi szwami po modelowaniu w formie (ryc. 3:6). Stanowi on fragment tzw. fajki typu Jonas (*hol. Jonaspijp*), której główka jest modelem postaci sir Waltera Raleigha, z cybuchem zdobionym motywem ukazującym krokodyła (Friederich 1975, 41-43; Vyšohlíd 2007, 281-282; Krzywdziński 2008, 333-334). Ten rodzaj fajki był popularnym i długotrwałym przedmiotem produkowanym w Anglii i w Niderlandach do końca XVIII wieku (Skrzypek 1998, 264-267; Reinfelde 2005, 55; Krzywdziński 2007, 9-10; 2008, 333). Zachowany fragment można datować na lata około 1630-około 1650 (Sobietzky 2003, 38).

Ostatnim przykładem fajki z XVII stulecia jest fragment cybucha z częściowo zachowaną piętą i sygnaturą, pochodzący z Goudy (ryc. 3:5). Sygnatura *siedzący lis* ma częściowo zachowane perełkowanie. Uwzględniając średnicę cybucha (1 cm), jak i płaską ostrogę, możemy wydatować fajkę na lata 1647-1682 (Duco 2003, 130). Dokładne wyznaczenie typu jest utrudnione, ponieważ nie zachowała się główka, jednak można wiązać ten fragment z typem c (Duco 1982, 111) oraz z typem 2 lub 3 bazowym (Duco 1987, 27). Określenie producenta jest także niepewne. Można domniemywać, że datowanie odpowiadałoby wytwórcy, który jako pierwszy zaczął stosować tę sygnaturę, a był nim Jacob Hendriksz de Vos (Duco 2003, 130; Meulen 2003, 41).

1b. Niderlandy, 1. połowa XVIII wieku, do 1739 roku

Najliczniejszą grupą fajek ze Stargardu są egzemplarze wyprodukowane w XVIII stuleciu, zwłaszcza w jego 1. połowie. Ciekawym przykładem fajki z tego stulecia jest kompletny egzemplarz pozyskany z latryny, zrekonstruowany z siedmiu fragmentów do długości 49,5 cm (ryc. 3:1). Fajka ma wydłużoną, lejkowatą główkę, stożkową ostrogę oraz sygnaturę *monogram PS*, umieszczoną na przedniej stronie główki. Na cybuchu zastosowano ornament geometryczny w postaci trzech pasm dookołnych kółek, rozdzielonych ząbkowanymi paskami. Fajka reprezentuje typ e (Duco 1982, 111) oraz 2 bazowy (Duco 1987, 27). D.H. Duco datuje tę sygnaturę na lata 1720-1723, uwzględniając przy tym jedyne go producenta Jana Pietersza (2003, 166). Podobnie szacuje ją J. van der Meulen (2003, 81).

Z tego samego obiektu pochodzą kolejne trzy fajki, typologicznie oraz chronologicznie zbliżone do omówionej. Pierwsza ma sygnaturę *wąż* (ryc. 3:2), której czas jej stosowania jest dość szeroki i przypada na lata 1667-1808 (Duco 2003, 131; Meulen 2003, 41). Druga fajka zdobiona jest sygnaturą *król Dawid* (ryc. 3:3). Ukazuje Dawida trzymającego w lewej ręce podniesiony miecz, w prawej głowę (Goliata). Jest to lustrzane odbicie znaku prezentowanego pierwotnie u D.H. Duco (1982, 55) i u J. van der Meulena (2003, 35). D.H. Duco podaje z czasem dwie opcje ukazywania postaci króla (2003, 136). Ta odmiana sygnatury zastosowana została m.in. na fajkach, które pozyskano z badań w Gdańsku (Kowalski 1988, 68, tabl. I:5; 1996, tabl. 17:5; Zimmermann 1994, tabl. II:38), Wismarze (Buchholz 1992, 83), Toruniu (Mikłaszewicz 1988b, 39; 1995, 333), Wrocławiu (Bilińska 1998, 265), Szczecinie (Walkiewicz 2000a, 298) czy w Greifswaldzie (Rütz 2001, 171). Czas stosowania sygnatury jest dość rozległy. Pierwotnie D.H. Duco podaje lata 1675-1940 (1982, 55), później przesuwając jej datowanie na lata począwszy od roku 1661, kończąc na 1919 (2003, 136). J. van der Meulen, tak jak pierwotnie D.H. Duco, podaje rok 1675 jako datę początkową, jednak zamyka okres stosowania tej sygnatury rokiem 1945 (Meulen 2003, 35). Trzeci egzemplarz zdobiony jest *monogramem PS* (ryc. 3:4), z ornamentem w postaci skręcenia umieszczonym na cybuchu. Wymienione wyżej fajki zostały wyprodukowane w Goudzie.

Fajka przedstawiona na rycinie 4:1 jest ciekawym przykładem zdobienia cybucha motywem skręcenia. Egzemplarz ten, pozyskany ze studni, ma lejkową główkę ze stożkową ostrogą. Na przedniej stronie główki znajduje się sygnatura *kielich*. Przedział czasowy stosowania tej sygnatury to lata 1676-1814 (Duco 2003, 142). Fajka reprezentuje typ d (Duco 1982, 111) oraz 2 bazowy (Duco 1987, 27) i została wyprodukowana w Goudzie w 1. połowie XVIII wieku. Podobnie można datować główkę fajki, również z sygnaturą *kielich* (ryc. 4:8). Warto dodać, iż egzemplarz ten nie wykazuje żadnych śladów eksploatacji. Możliwe, że fajka uległa zniszczeniu podczas transportu do miejsca przeznaczenia i została wyrzucona.

Rycina 4:2 ukazuje fajkę prawdopodobnie typu e (Duco 1982, 111) oraz typu 2 bazowego (Duco 1987, 27), z częściowo zachowaną główką ze stożkową ostrogą. Zachował się cybuch z odcisniętym na nim ornamentem geometrycznym w postaci dwóch pasm dookołnych kółek, rozdzielonych ząbkowanymi paskami. Na przedniej stronie główki umieszczono sygnaturę *książę i księżniczka*, stosowaną w Goudzie. D.H. Duco datuje tę sygnaturę początkowo na lata 1690/1705-1759/1768 (Duco 1982, 56), później zmienia chronologię na lata 1689-1749 (Duco 2003, 136). Z kolei J. van der Meulen podaje rok 1674 jako datę początkową stosowania sygnatury (Meulen 2003, 37). Korelując kształt główki, jak i rodzaj ostrogi, można umieścić jej wyprodukowanie w 1. połowie XVIII wieku.

Następnym egzemplarzem datowanym na 1. połowę XVIII stulecia, również pochodzącym z Goudy, jest fajka o lejkowatej główce, stożkowej ostrodze i sygnaturze *koronowane B*, umieszczonej na przedniej stronie główki (ryc. 4:3). Zachowany jest częściowo cybuch z ornamentem geometrycznym w postaci dwóch dookólnych pasów dużych trójkątów, rozdzielonych ząbkowanymi paskami. Fajka ta należy do typu e (Duco 1982, 111) oraz typu 2 bazowego (Duco 1987, 27). J. van der Meulen podaje lata 1661-1865 jako wyznacznik chronologiczny stosowania sygnatury (Meulen 2003, 62). D.H. Duco datuje początkowo wymienioną sygnaturę na lata 1661-1871/1875 (Duco 1982, 73), później przesuwając górną granicę do roku 1904 (Duco 2003, 151). Typologia tego egzemplarza, jak i ukształtowanie ostrogi, sugerują, aby wydatować go także na 1. połowę omawianego stulecia. Znane są imitacje tej sygnatury w holenderskich manufakturach w Andenne i Gorinchem (Duco 1982, 106) oraz w pruskiej manufakturze w Weissenspring (Libert 1990, 10).

Rycina 4:5 pokazuje główkę kształtu lejkowatego z częściowo zachowaną sygnaturą *koronowane IP*. Początkowo D.H. Duco określa jej chronologię (w przypadku sygnatury w wersji reliefowej) na lata 1675/1685-1705/1713, podając jako producenta Jana Pietersza Verhulsta (Duco 1982, 82). Następnie zmniejsza rozległość chronologiczną tego rodzaju sygnatury do lat 1702-1709/1720, podając jako jedynego wytwórcę Jana Philipsza Kerckhofa (Duco 2003, 164). Podobnego zdania odnośnie wytwórców jest J. van der Meulen, który podaje Jana Pietersza Verhulsta (1686-) i Jana Philipsza Kerckhoffa (1702-). Jednak wygląd sygnatury w pracy tego ostatniego odróżnia się – poprzez zastosowanie kropki umieszczonej pomiędzy literami (Meulen 2003, 73). Można przypuszczać, że na opisywanym egzemplarzu, pomimo fragmentaryczności sygnatury, zastosowano inicjał pozbawiony rozdzielenia za pomocą kropki. Egzemplarz reprezentuje typ e (Duco 1982, 111) oraz typ 2 bazowy (Duco 1987, 27). Według wyżej wymienionych badaczy sygnatura *koronowane IP* stosowana był w Goudzie. Innego zdania jest A. Dyba, która jako miejsce produkcji podaje Enkhuizen i Hoorn (2009a, 422).

Następna główka fajki o cylindrycznej ostrodze, zdobiona jest na pięcie *herbem Vianen* i pochodzi z Goudy (ryc. 4:9). Dane archiwalne podają wyłącznie jednego producenta – byłby to Mathijs Bijl, a chronologia sygnatury zamyka się w latach 1725-1730 (Duco 1982, 59; 2003, 124). Widoczna jest analogia do poprzedniej główki fajki.

Zdarzało się, iż sygnatura ukazywana była na główce w formie reliefu, tak jak to widać na rycinie 4:6. Główka zdobiona jest obustronnym przedstawieniem sześciopłatkowej *róży Tudorów*. Według F.H.W. Friedericha jej stosowanie było rozpowszechnione w latach 1620-1690 i 1725-1740 (1975, 91, 117). Ze względu na kształt główki i ostrogi, egzemplarz ten chronologicznie umieścić można w wymienionych wyżej latach XVIII wieku.

Ostatnim przykładem fajki z początku osiemnastego stulecia jest główka (ryc. 5:1) kształtu owoidalnego typu 3 (Duco 1987, 27). Ma cylindryczną ostrogę z kulką umieszczoną na jej prawej stronie. Pięćę zdobi sygnatura *skaczący koń*. Stosowana była w Goudzie od roku 1666 do 1870/1880 (Duco 1982, 50) lub do 1899 (Duco 2003, 129). Datowanie tej sygnatury nieznacznie różni się u J. van der Meulena, który podaje lata 1660-1869 (Meulen 2003, 41). Jednak po uwzględnieniu wyglądu ostrogi (brak herbu Goudy na jej lewym boku), jak i faktu, że pozyskany fragment znajdował się wśród fajek z początku czy też z 1. połowy XVIII wieku, można datować ten egzemplarz na lata 1720-1730. Uwarunkowane to jest tym, iż w obiekcie, z którego pozyskano główkę, znalazły się także cybuchy z nazwiskiem Jana Soutmana (ryc. 5:6), który był kupcem zaopatrującym się u Jacoba de Vinka właśnie w tych latach (Duco 2003, 129). Opisywana sygnatura związana jest zarówno z producentem, jak i z kupcem. Łącznie pozyskano ze studni osiem główek tego rodzaju, zdobionych sygnaturą *skaczący koń* oraz 11 fragmentów cybuchów z inskrypcjami z nazwiskiem kupca Soutmana. Znane są przykłady świadomego imitowania tej sygnatury w manufakturze pruskiej w Rościnie (Witkowska 1998, 311).

1c. Niderlandy, 1. połowa XVIII wieku, po 1739 roku

Kolejną grupę fajek stanowią wyroby wyprodukowane w okresie od 1739⁸ roku do 2. połowy XVIII stulecia. Pierwszym przykładem jest główka fajki (ryc. 5:2) typu g (Duco 1982, 111) oraz typu 3 bazowego (Duco 1987, 27), z cylindryczną ostrogą. Na jej lewym boku znajduje się herb Goudy, na prawym boku kulka. Pięćę zdobi sygnatura *koronowane 33. D.H.* Duco określa jej chronologię na lata 1719-1854 (1982, 100; 2003, 190-191), natomiast J. van der Meulen podaje rozleglejszy czas jej stosowania – lata 1692-1865 (2003, 91). Sygnatura imitowana była w manufakturze w Gorinchem (Duco 1982, 106).

Drugim egzemplarzem o podobnej dacie jest główka owoidalna o cylindrycznej ostrodze, także z herbem Goudy, z odcisniętą na pięćę sygnaturą *herb Hamburga* (ryc. 5:4). D.H. Duco podaje początkowo lata 1715/1725-1746/1759 jako okres stosowania tej sygnatury (1982, 59), rozszerzając następnie jej używanie na lata 1670/1685-1763 (Duco 2003, 125). Typologicznie fajka ta pasuje do poprzedniego przykładu, w związku z czym mogła zostać wyprodukowana w zakładzie Jana de Vrienda w Goudzie (Duco 2003, 125). Znane są fałszerstwa *herbu Hamburga* w zakładzie w Groningen (Duco 1982, 106). Również

⁸ Wszystkie fajki mają herb Goudy umieszczony na boku ostrogi, stąd data ta stanowi dolną granicę ich chronologii.

w manufakturze pruskiej w Rościnie stosowano sygnaturę zbliżoną do wymienionego znaku (Witkowska 1989/90, 296).

Kolejne dwa przykłady fragmentów fajek związane są również z manufakturami działającymi w Goudzie, jednak należącymi jakościowo do drugiej kategorii⁹. Pierwsza główka (ryc. 5:3) typu 3 bazowego (Duco 1987, 27), posiadająca cylindryczną ostrogę, z dwoma herbami Goudy z literą S nad każdą z nich, zdobiona jest na pięcie sygnaturą *fajka pod koroną*. D.H. Duco datuje ją początkowo na lata 1727-1792 (1982, 61), następnie zmniejsza górną granicę do roku 1775 (Duco 2003, 139). Jednym z producentów w Goudzie, który stosował wymienioną sygnaturę w latach 1756-1761, był Lucas Evertsz de Jong (Duco 2003, 139). Omawiany egzemplarz mógł powstać w jego zakładzie, zwłaszcza że w obiekcie znaleziono fragmenty cybuchów z jego nazwiskiem (ryc. 5:7). Drugim okazem jest fragment główki z oznaczeniami drugiej klasy, z sygnaturą *herb Amsterdamu* umieszczoną na pięcie (ryc. 5:5). Egzemplarz reprezentuje ten sam typ co poprzedni okaz. D.H. Duco datuje sygnaturę na lata 1691-1840/1860 (Duco 1982, 58; 2003, 124). Ze względu na drugą kategorię, wyrób ten należy umieścić w przedziale czasowym 1740-2. połowa XVIII wieku.

2. Anglia (?), 1. połowa XVIII wieku

Z manufaktury angielskiej pochodzi prawdopodobnie jeden fragment główki (ryc. 4:7). Jej kształt odbiega od pozostałych główek lub ich fragmentów znalezionych na badanym obszarze. Zachowała się jej przednia strona, wydłużona, mocno wyprofilowana, tworząca z częściowo zachowanym cybuchem (średnica 1,1 cm) kąt prawie prosty. Egzemplarz ma dużą ostrogę cylindryczną, mocno spłaszczoną. Na jej prawej stronie częściowo zachowała się sygnatura. Prawdopodobnie jest to ukazanie sześciopłatkowej *róży Tudorów*, sygnatury występującej w wielu odmianach (Friederich 1975, 92-97; Oswald 1975, 75; Duco 1987, 74; Dyba 2009b, 264), którą stosowano w Anglii przez cały okres działalności manufaktur. Sygnatura ta staje się także popularna w Niderlandach, głównie w Amsterdamie (Dyba 2009b, 264) i Goudzie (Mikłaszewicz 1988a, 9; Witkowska 1998, 289).

W wyniku analizy porównawczej opartej na typologii według Friedericha (1975, 84-85) są można wskazać analogie do typu 21 (produkowanego w Londynie,

⁹ Właściciele zakładów w Goudzie, którzy nie otrzymali przywileju z 1739 roku, wszczęli protesty, w wyniku których w roku 1740 uzyskali możliwość stosowania herbu miasta, ale po obu stronach ostrogi z literą S nad tarczą. Określało to wyroby drugiej klasy. Literatura podana w przypisie 4.

datowanego na 1710 rok) lub 30 (produkowanego w Salisbury, datowanego na 1720 rok). Z kolei, biorąc pod uwagę typologię zawartą w pracy Oswalda (1975, 39), możemy przyrównać omawiany egzemplarz do typu 11. Tego rodzaju fajki były produkowane w Londynie w latach 1730-1760.

3. Prusy, 2. połowa XVIII wieku – początek XIX wieku

Nieliczną grupę znalezisk reprezentują egzemplarze pochodzenia pruskiego. Zostały wyprodukowane w znanych manufakturach działających na terenie ówczesnego Królestwa Prus. Najważniejszymi ośrodkami produkcyjnymi, z których pozyskano fragmenty fajek znalezionych na terenie kwartału IX, były Rościna koło Myśliborza oraz Weissenspring koło Frankfurtu nad Odrą.

Pierwszym egzemplarzem jest fajka składająca się z beczułkowatej główki i z dwóch elementów cybucha (ryc. 6:1). Fajka odpowiada typowi 1 (wg T. Witkowskiej), najbardziej rozpowszechnionemu (Witkowska 1989/90, 289). Ma cylindryczną ostrogę z imitacją herbu Goudy¹⁰. Na pięcie umieszczono sygnaturę *W*, na jednym fragmencie cybucha zachował się zaś napis: KON · FAB... będący częścią inskrypcji: *Königs Fabrique zu (in) Rostin*. Sygnatura *W* była również stosowana w innej manufakturze pruskiej – w Weissenspring (Libert 1990, 10).

Innym przykładem z Rościna jest fajka składająca się z beczułkowatej główki i z fragmentu nieornamentowanego cybucha (ryc. 6:2). Fajka odpowiada typowi 1. Na cylindrycznej ostrodze po jej lewej stronie umieszczono imitację herbu Goudy. Na pięcie znajduje się sygnatura *T*.

Kolejnymi fragmentami fajek związanymi z działalnością nowomarchijskiej manufaktury są główki. Dwie typu 1, o cylindrycznych ostrogach z imitacjami herbu Goudy po obu stronach ostrogi. Na piętach znajdują się sygnatury *B* (ryc. 6:3, 6:4). Ostatnią z główek (ryc. 6:5) jest częściowo zachowany egzemplarz z imitacją sygnatury stosowanej w Goudzie – *skaczący koń* (Witkowska 1998, 311).

Do egzemplarzy fajek pozyskanych z kwartału staromiejskiego w Stargardzie, a wyprodukowanych w Rościnie, należą dwa fragmenty cybuchów z inskrypcjami. Widnieją na nich dwupasmowe inskrypcje FABRIQ : ROSTIN rozdzielone charakterystycznym dla rościńskiej fabryki ornamentem geometrycznym w postaci prostokątnej kraty (ryc. 6:7, 6:9). Ten motyw zdobniczy

¹⁰ Imitacje te były popularnym motywem zdobniczym fajek pruskich, mimo stosowania własnej kategorii sygnatur. Być może stanowiło to świadome fałszerstwo, mające na celu podniesienie renomy lokalnych wyrobów, których klasa niekiedy znacznie odbiegała od wysokiej jakości fajek holenderskich, por. Lisowa 1988, 42; Mikłaszewicz 1988b, 37; 1993, 283; Zimmermann 1988b, 58; 1988c, 92; Kowalski 1988, 64; Witkowska 1989/90, 294; 1997, 128; Buchholz 1992, 75; Thier 1994, 306; Walkiewicz 1995, 248; 2000a, 294; Woźny 1999, 448; Bilińska 2004, 290; Kluttig-Altman 2002, 249; Vyšohlíd 2007, 287; Dyba 2009a, 418.

umieszczany na cybuchach pozwala określić typologię jednostki – typ 9, grupa II (Witkowska 1989/90, 294). Wszystkie wymienione jednostki pochodzące z Rościna należy datować ogólnie, czyli na cały okres działalności fabryki – około 1753 do około 1804 roku (Witkowska 1989/90, 283-284).

Mniejszością wśród pozyskanych egzemplarzy pruskich są elementy cybuchów wyprodukowane w Weissenspring. Pierwszym przykładem jest fragment cybucha z zachowanym początkowym członem inskrypcji WEISSE... (ryc. 6:8), kolejnym egzemplarz z napisem WEISS... (ryc. 6:10). Ostatni fragment fajki z terenu Brandenburgii to cybuch składający się z pięciu elementów, z zachowaną dwupasmową inskrypcją WEISSE(N)... : SPRING. Napisy rozdziela ornament geometryczny w postaci prostokątnej kraty (ryc. 6:6). Egzemplarze te datować można ogólnie, tak jak w przypadku Rościna, na okres działalności manufaktury w Weissenspring – od 1765 do 1835 roku (Libert 1990, 9; Zimmermann 1992, 35-39).

Podsumowanie

Analiza fragmentów jednorodnych fajek glinianych z badań w obrębie kwartału IX w Stargardzie pokazała ich różnorodność pod względem typologicznym, chronologicznym i stylistycznym. Określenie typologii związanej z kształtem fajek, ich cechami metrycznymi oraz z rodzajem sygnatur czy inskrypcji na nich umieszczonych, dało możliwość wytypowania konkretnego ośrodka produkcyjnego lub też nawet producenta, działającego w określonym czasie.

Z całości zbioru udało się określić 25% fragmentów fajek pochodzących ze znanych europejskich manufaktur, działających od XVII do początku XIX stulecia (ryc. 7). Należą do nich głównie wytwórnie niderlandzkie (95,3%) i pruskie (4,47%) oraz prawdopodobnie manufaktura działająca na terenie Anglii (0,23%). Jednak nie wszystkie wyznaczone egzemplarze dają możliwość ścisłego sprecyzowania miejsca, w którym zostały wyprodukowane. Gdy weźmiemy pod uwagę fragmenty o ewidentnym pochodzeniu, widoczna jest przewaga egzemplarzy niderlandzkich (typy bazowe 2 i 3) nad pruskimi (typ 1) czy nad domniemanym fragmentem angielskim.

Analiza wykazała, iż 97% wyeksplorowanych fragmentów fajek wyprodukowano w XVIII lub na początku XIX wieku (Kwiatkowski 2009, 925-939). Istotny w tej kwestii jest proces produkcyjny na początku XVII stulecia, z którym związane są określone proporcje główek i cybuchów. Fajki z XVII wieku, zwłaszcza w jego pierwszej połowie, mają małą, korpulentną główkę oraz cybuch o dość dużej średnicy (czasami ponad 1 cm). Łączyć to należy z cenami tytoniu, na który mogły sobie pozwolić wyłącznie warstwy wyższe społeczeństwa (Zimmermann 1988a, 33). Sytuacja zmieniła się z nastaniem XVIII wieku. Wiązała się z rozwojem manufaktur, jak i z produkcją fajek na

szeroką skalę. Z czasem nastąpił spadek cen tytoniu i towar ten stał się łatwiej dostępny (Meyza 1997, 32; Skrzypek 1998, 268; Witkowska 1998, 291).

Opisana dysproporcja chronologiczna znajduje odbicie w przewadze egzemplarzy niderlandzkich nad pruskimi. Ma to swe podłoże polityczne. Przejawiający się merkantylnizm w Prusach, głównie po dojściu do władzy Fryderyka II w 1740 roku, zapoczątkował proces zastoju w imporcie na rzecz eksportu (Salmonowicz 1985, 144; Gaziński 2000a, 81; 2000b, 23-29; 2001, 387-388; 2007, 7-8). Manufaktury niderlandzkie, zwłaszcza te w Goudzie, eksportowały swoje wyroby na całą Europę, także do Prus. Ich najwyższa jakość była niepodważalna (Lisowa 1988, 42; Mikłaszewicz 1988a, 9; 1988b, 37). Około połowy XVIII wieku zaczynają powstawać pruskie fabryki produkujące jednorodne fajki gliniane, jednak ich wyroby nie mogą równać się z okazami powstałymi w Goudzie (Zimmermann 1988c, 92; Witkowska 1989/90, 283; 1997, 132; 2005, 39). Aby zmniejszyć napływ fajek niderlandzkich, dla lepszego prosperowania lokalnych ośrodków król pruski wprowadza wysokie cło przywozowe na sprowadzanie wyrobów z terenu Republiki Zjednoczonych Prowincji (Zimmermann 1988d, 19; 1992, 5; Witkowska 1989/90, 283; 1998, 299; 2005, 40; Walkiewicz 2000b, 291; Dyba 2009a, 418), a po wojnie siedmioletniej (1756-1763) całkowity zakaz importu fajek niderlandzkich (Zimmermann 1992, 35; Walkiewicz, Kamiński 1996, 393; Witkowska 1998, 310). Kraj po zniszczeniach wojennych (chodzi tu zwłaszcza o tereny Nowej Marchii) wymagał gospodarczego odbudowania, a rozwój lokalnych manufaktur miał w tym kolosalne znaczenie (Heinrich 2006, 33-35).

Konsekwencje tej sytuacji polityczno-gospodarczej dały się zauważyć w źródłach archeologicznych podczas prac na obszarze kwartału IX, przy eksploracji obiektów. W czasie, kiedy pojawiają się wyroby pruskie, datowane na 2. połowę – do końca XVIII wieku, czy nawet początku XIX stulecia, zanikają wyroby niderlandzkie, co wynika zapewne z restrykcji wprowadzonych przez króla Prus. Z obiektów, z których pozyskano fragmenty fajek pruskich, uzyskano także fragmenty naczyń fajansowych (głównie typu *Stettiner Ware*; por. Kwiatkowski 2010b, 37-43), charakterystycznych kafli fryderycjańskich czy stempli szklanych. Przedmioty te są ewidentnie związane z 2. połową XVIII wieku, co może świadczyć o zmianie polityki gospodarczej Fryderyka II.

Większość fragmentów pochodzących z pruskich manufaktur została pozyskana z parcel przy ulicy Chrobrego (dawna Świętojańska), jeden fragment przy ulicy Kazimierza Wielkiego (dawna parcela 32 przy Wielkomłyńskiej). Zastanawiająca jest tak niska liczba tych fragmentów w porównaniu z wyrobami niderlandzkimi, zwłaszcza w sytuacji, kiedy produkcja fajek pruskich masowo opanowała rynek nie tylko Nowej Marchii, Pomorza Pruskiego czy nawet Polski (Witkowska 1989/90, 283). Być może jest to związane z niwelacjami

dokonanymi w okresie przebudowy niektórych kamienic i wznoszenia budynków gospodarczych w wieku XIX i początkach XX. Istotne są również procesy równania terenu, które miały miejsce po 1945 roku.

Pogłębione studia nad fajkami jednorodnymi umożliwiają przeprowadzenie ich klasyfikacji, odtworzenie technologii wyrobu, określenie miejsca oraz czasu produkcji. Są to jednak dane podstawowe, które powinny stać się bazą wyjściową do dalszych rozważań. Istotne jest zwrócenie uwagi na możliwość wieloaspektowej interpretacji zabytku (Kajzer 1996, 206). Moda na palenie fajki upowszechniła się początkowo wśród arystokracji. Z czasem zwyczaj ten przeniknął do wszystkich warstw społecznych, przede wszystkim za pośrednictwem żołnierzy biorących udział w wojnie trzydziestoletniej (Mikłaszewicz 1988a, 9; Zimmermann 1988a, 32; Witkowska 1998, 289). Znaczna liczba fragmentów fajek, które są pozyskiwane w trakcie badań archeologicznych, pokazuje popularność palenia tytoniu (Zumthor 1965, 162-163; Paszkiewicz 1985, 295-304; Articus 2005, 110).

Oprócz scen rodzajowych ukazujących ludzi palących fajkę¹¹ jej przedstawienie było popularne w martwej naturze, w obrazach typu *vanitas*. Obrazy te ukazywały patrzącym ich marność i nicość, iluzję ziemskiej wieczności i trwałości (Ziemia 2005, 133). Fajka stała się symbolem przemijalności, krótkotrwałym momentem radości w kontekście trudu całego ziemskiego życia (Kizik 1988, 52). Jako przedmiot zbytku łączona była z zaspokajaniem ziemskich potrzeb, z nieumiejętnością oparcia się pokusie, z wewnętrznym rozdarcie woli człowieka stojącego przed wyborem dobra lub zła.

Istotne jest to, iż badania nad fajkami glinianymi unaoczniają procesy zachodzące w rozumowaniu i postawie ówczesnego społeczeństwa. Zapotrzebowanie na tytoń, poddawanie się modzie, obowiązujący rytuał spotkań towarzyskich – to tylko niektóre aspekty myślenia, dzięki któremu gospodarka niderlandzka rozwijała się tak bardzo, że stała się z czasem zagrożeniem dla innych krajów, będących importerami towarów (Balicki, Bogucka 1976, 182-194).

Ujęcie ogólne dotyczące handlu fajkami (biorące pod uwagę frekwencję i ich cechy fizyczne), można zawęzić, podejmując próbę określenia konkretnego odbiorcy artykułu. Dysponując konkretną fajką (fajkami) z zamkniętego obiektu, w nawiązaniu do kontekstu znalezienia, możemy domniemywać, kim był jej posiadacz. Takim przykładem może być kompletna fajka (ryc. 3:1) wyprodukowana między 1720 a 1723 rokiem w Goudzie. Latryna, z której pozyskano ten egzemplarz, znajdowała się na dawnej parceli 32 przy ulicy

¹¹ Interesującym przykładem z Pomorza Zachodniego jest ukazanie mężczyzny z fajką, będące częścią malowanej dekoracji sali balowej dworu w Świerznie, niedaleko Kamienia Pomorskiego; Król-Kaczorowska 2005, 242.

Wielkomłyńskiej (obecnie ul. Kazimierza Wielkiego). Źródła historyczne dotyczące badanego kwartału podają właścicieli działek w konkretnych latach. Z tych opisów wiemy, iż dysponentem posesji przy omawianej parceli był w latach 1720, 1723, 1740 Otto Theodor Dieckhoff – sekretarz, senator (Majewski 2007, 116). Będąc reprezentantem wyższej warstwy stargardzkiej społeczności, mógł sobie pozwolić na import fajek z odległej Goudy. Ponieważ wewnątrz otworu napychowego fajki nie zaobserwowano zbyt wielu śladów eksploatacji, można domniemywać, iż jej czas użytkowania był krótki i związany być może z osobą Dieckhoff’a¹² (Kwiatkowski 2010a, 545-546).

Badanie materiału archeologicznego z kwartału IX w Stargardzie, w tym przypadku w postaci jednorodnych fajek glinianych, może stać się podstawą do rozważań nad innymi miejskimi strefami, z których pozyskiwane są tego rodzaju przedmioty. Tym samym, obserwacje poczynione podczas trwania prac wykopaliskowych dają perspektywę zarysowania pełniejszego obrazu procesów społecznych, gospodarczych i politycznych, które będzie można odnieść do większego obszaru i przedstawić jego staranną analizę.

¹² Należy wziąć pod uwagę fakt, iż dysponujemy wyłącznie listą właścicieli posesji. Brakuje informacji na temat mieszkańców kamienicy, jak i ich statusu ekonomicznego. W związku z tym domysły co do odbiorcy towaru w określonym czasie podyktowane są wiedzą na temat danych osób i ich funkcji.

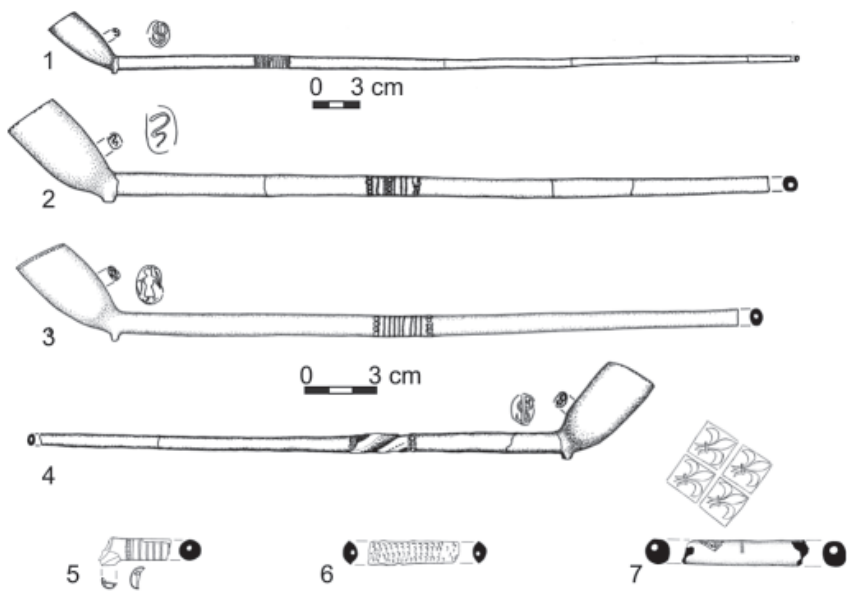


Ryc. 1. Stargard, Stare Miasto z zaznaczonym terenem badań. Na podstawie przerysu planu katastralnego miasta według M.F. Schwadtkena z 1724 roku (oprac. K. Kwiatkowski)
Fig. 1. Stargard, the Old Town with the marked research area. Based on M.F. Schwadtken's cadastral plan of the town from 1724 (worked out by K. Kwiatkowski)

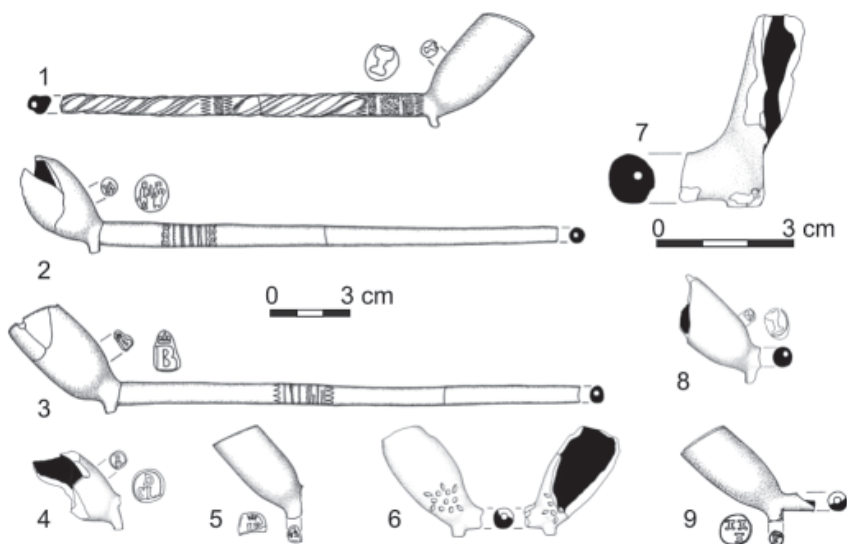


Ryc. 2. Stargard, kwartał IX według katastru M.F. Schwadtkena z zaznaczonymi miejscami pozyskania fragmentów fajek (obiekty 1-27) (oprac. K. Kwiatkowski)

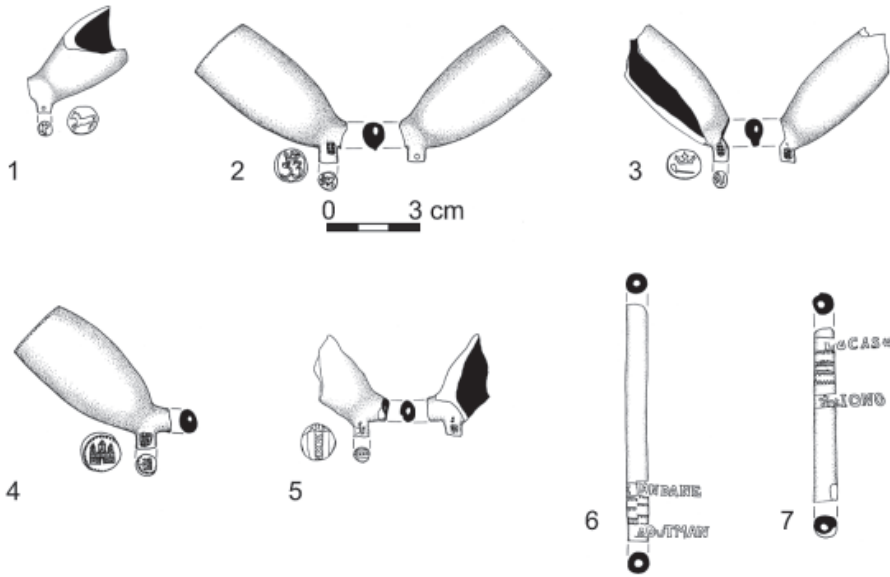
Fig. 2. Stargard, Quarter IX, according to M.F. Schwadtken's cadastral plan. The marks indicate places (features 1-27) where pipe fragments were found (worked out by K. Kwiatkowski)



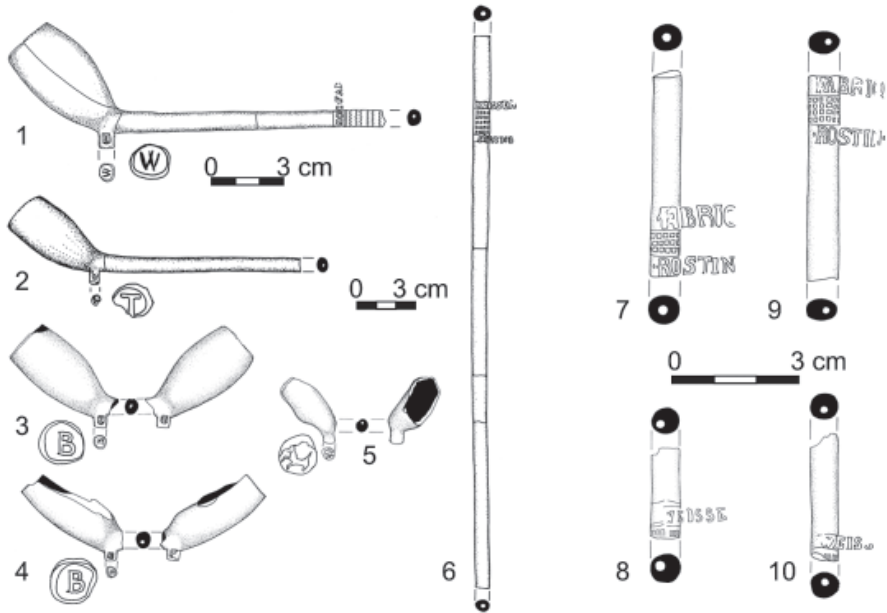
Ryc. 3. Fragmenty fajek niderlandzkich z XVII i XVIII wieku (rys. K. Kwiatkowski)
 Fig. 3. Fragments of Netherlandish pipes from the 17th and 18th centuries (drawing K. Kwiatkowski)



Ryc. 4. Fragmenty fajek niderlandzkich z XVII i XVIII wieku (nr 1-6) oraz fragment fajki angielskiej (?) (nr 7) (rys. K. Kwiatkowski)
 Fig. 4. Fragments of Netherlandish pipes from the 17th and 18th centuries (nos 1-6) and of an English (?) pipe (no 7) (drawing K. Kwiatkowski)



Ryc. 5. Fragmenty fajek niderlandzkich z XVIII wieku (rys. K. Kwiatkowski)
 Fig. 5. Fragments of Netherlandish pipes from the 18th century (drawing K. Kwiatkowski)



Ryc. 6. Fragmenty fajek z manufaktur pruskich z XVIII lub początku XIX wieku (rys. K. Kwiatkowski)
 Fig. 6. Fragments of pipes from Prussian manufactories from the 18th century or the beginning of the 19th century (drawing K. Kwiatkowski)



Ryc. 7. Mapa Europy z zaznaczonymi manufakturami, z których pochodzą fajki odkryte w Star-gardzie (oprac. K. Kwiatkowski)
Fig. 7. Map of Europe with manufactories marked on it (worked out by K. Kwiatkowski)

LITERATURA

Articus R.

- 2000 *Tonpfeifenfunde vom Rande der Großstadt-Grabung in der Schlosstraße in Hamburg-Marburg*, „Knasterkopf” 13, 43-54.
2005 *Tonpfeifen in der Kunst*, „Knasterkopf“ 18, 110-112.

Balicki J., Bogucka M.

- 1976 *Historia Holandii*, Wrocław-Warszawa-Kraków-Gdańsk.

Bilińska A.

- 1998 *Fajki*, „Silesia Antiqua“ 39, 263-268.
2004 *Nowożytny fajki z badań na Starym Mieście we Wrocławiu*, „Wratislavia Antiqua” 6, 285-292.

Buchholz R.

- 1992 *Tonpfeifen des 17.-19. Jahrhunderts als Bodenfunde aus dem Wismarer Stadtkern*, „Wismarer Studien zur Archäologie und Geschichte” 2, 73-84.

Charytoniuk J.

- 1987 *Komentarz do wystawy fajek glinianych Edwarda Zimmermanna. Antonin '87*, Gdańsk.

Duco D.H.

- 1982 *Merken van Goudse pijpenmakers 1660-1940*, Lochem.
1987 *De Nederlandse kleipijp. Handboek voor dateren en determineren*, Leiden.
2003 *Merken en merkenrecht van de pijpenmakers in Gouda*, Amsterdam.

Dyba A.

- 2009a *Stan i potrzeby badań nad nowożytną fajką glinianą w Gdańsku*, (w:) *Stan badań archeologicznych miast w Polsce*, red. H. Paner, M. Fudziński, Z. Borcowski, Gdańsk, 417-435.
2009b *Znaleziska najstarszych fajek w Gdańsku*, *Acta Archaeologica Pomoranica*, t. 3, cz. 2, Szczecin, 263-272.

Fresco-Corbu R.

- 1982 *European Pipes. Antique collectors pocket guides*, Guildford.

Friederich F.H.W.

- 1975 *Pijpelogie. Vorm, versiering en datering van de Hollandse kleipijp*, Voorburg.

Gaziński R.

- 2000a *Handel tytoniem i produkcja wyrobów tytoniowych w XVIII-wiecznym Gorzowie*, „Nadwarciański Rocznik Historyczno-Archiwalny” 7/1, 81-91.
- 2000b *Handel morski Szczecina w latach 1720-1805*, Szczecin.
- 2001 *Polityka morska Prus w XVIII wieku*, (w:) *Instantia est mater doctrinae*, red. E. Wilgocki, M. Dworaczyk, K. Kowalski, A. Porzeziński, S. Słowiński, Szczecin, 387-398.
- 2007 *Z dziejów gospodarczych Gorzowa w XVIII wieku*, (w:) *Nowa Marchia – prowincja zapomniana – wspólne korzenie*, red. E. Jaworski, Gorzów Wielkopolski, 7-15.

Heinrich G.

- 2006 *Nowa Marchia i wojna siedmioletnia (1756-1763)*, (w:) *Nowa Marchia – prowincja zapomniana – wspólne korzenie*, red. E. Jaworski, 27-39.

Helbers G.C., Goedewaagen D.A.

- 1942 *Goudsche pijpen*, Amsterdam.

Holèík Š.

- 1984 *Fajky*, Bratislava.

Kajzer L.

- 1996 *Wstęp do archeologii historycznej w Polsce*, Łódź.

Kamiński R.

- 2001 *Ozdobna fajka jednorodna z Koszalina*, „Stargardia” 1, 77-82.

Kizik E.

- 1988 *Uwagi o symbolice fajki w siedemnastowiecznym malarstwie holenderskim*, „Dawna Fajka Gliniana” 2, 49-54.

Kluttig-Altman R.

- 2002 *„Hirdurch zihet man den rauch ins Maull“. Tonpfeifen aus Leipziger Stadtkerngrabungen 1992-2000 im Kontext ihrer typologischen und kulturhistorischen Entwicklung*, „Arbeits- und Forschungsberichte zur Sächsischen Bodendenkmalpflege” 44, 239-263.

Kluttig-Altman R., Kügler M.

- 2004 *Tabak und Tonpfeifen im südlichen Ostseeraum und in Schlesien*, Husum.

Kowalski K.M.

- 1988 *Fajki typu holenderskiego odkryte w Gdańsku*, „Dawna Fajka Gliniana” 3-4, 61-86.
- 1996 *Artefakty jako źródła poznania. Studium z teorii nauki historycznej*, Gdańsk.

Kristiansen O.

1986 *Hvad gravkoen ikke fik. En arkaeologisk-historisk undersøgelse af et kridtpibefund i Slagelse*, „Sorø Amts Museum – dets Rødder og Spirer“, 61-78.

Król-Kaczorowska B.

2005 *Sala balowa dworu w Świerznie*, „Biuletyn Historii Sztuki“ 67/3-4, 241-249.

Krzywdziński R.

2007 *Najstarsze fajki gdańskie*, „Pomerania“ 10, 4-11.

2008 *Jednorodne fajki gliniane ze stanowiska 125 w Gdańsku*, (w:) *Przez granice czasu*, red. A. Buko, W. Duczko, Pułtusk, 323-351.

Kügler M.

1987 *Tonpfeifen*, Höhr-Grenzhausen.

Kügler M., Kluttig-Altman R.

2002 *Tonpfeifen – archäologisches Fundgut und Träger kulturhistorischer Informationen*, „Starigard“ 2, 36-57.

Kwiatkowski K.

2009 *Jednorodne fajki gliniane z badań kwartału staromiejskiego w Stargardzie. Opracowanie materiału*, maszynopis w Dziale Archeologicznym Muzeum w Stargardzie.

2010a *Zbiór jednorodnych fajek glinianych z jednej z latryn kwartału IX w Stargardzie*, „Stargardia” 5 (2005-2009), 541-550.

2010b *Naczynia typu Stettiner Ware z badań archeologicznych Stargardu. Wstęp do badań nad problematyką*, (w:) *Od przemysłu do pomysłu*, Materiały opracowane z okazji obchodów Europejskich Dni Dziedzictwa 2010 w województwie zachodniopomorskim, red. A. Bartczak, M. Witek, Szczecin, 37-43.

Libert L.

1990 *Die Tonpfeifenmanufaktur Weissenspring*, „Knasterkopf“ 2, 9-11.

Lisowa E.

1988 *Unikatowa fajka jednorodna odkryta na Trasie W-Z we Wrocławiu*, „Dawna Fajka Gliniana” 2, 41-47.

Ljung J.-Å., Nelson P.

1985 *Kritpipor. Historien kring ett fynd vid Södermalmstorg*, Trångsund.

Majewski M.

2007 *Stargard Stare Miasto. Kwartal Bolesława Chrobrego – Kazimierza Wielkiego – (Władysława Łokietka) – Grodzka. Studium historyczne*, maszynopis

w Dziale Dokumentacji Zabytków oraz w Dziale Archeologii Muzeum w Stargardzie.

Majewski M., Kwiatkowski K.

2009 *Sprawozdanie wstępne z archeologicznych badań ratunkowych przeprowadzonych na terenie przeznaczonym pod inwestycję „Budowa obiektu mieszkalno-usługowego w Stargardzie“, w kwartale ograniczonym ulicami: Bolesława Chrobrego, Kazimierza Wielkiego, Grodzkiej i (Władysława Łokietka) w Stargardzie, obr. 11, działki nr 61/1, 120/1, 121/1, 122/1, 122/2 i 211/1), maszynopis w archiwum Zachodniopomorskiego Wojewódzkiego Konserwatora Zabytków w Szczecinie oraz w Dziale Archeologii Muzeum w Stargardzie.*

Mehler N.

2010 *Tonpfeifen in Bayern (ca. 1600-1745), „Zeitschrift für Archäologie des Mittelalters“ 22, Bonn.*

Meulen J., van der

1986 *De „Gouvenaars“ van Alphen aan den Rijn. Een onderzoek naar tabakspijpenmakers en hun produkten, Leiden.*

2003 *Goudse pijpenmakers en hun merken, Leiden.*

Meyza K.

1997 *Fajki gliniane z XVII w. i z pierwszej połowy XVIII w. Z badań archeologicznych Zamku Królewskiego i Starego Miasta w Warszawie, „Almanach Muzealny” 1, 31-44.*

Mikłaszewicz D.

1988a *Zarys dziejów fajki. Część 1, „Dawna Fajka Gliniana” 1, 5-10.*

1988b *Znaleziska fajek glinianych w Toruniu, „Dawna Fajka Gliniana” 2, 35-39.*

1993 *Fajki z wraków zalegających na dnie Zatoki Gdańskiej, „Pomorania Antiqua” 15, 265-299.*

1995 *Fajki z badań archeologicznych w Toruniu, „Pomorania Antiqua” 16, 329-356.*

Oostveen van J.

2004 *Kleipijpen gevonden te Dordrecht, Tiel.*

Oswald A.

1975 *Clay Pipes for the Archaeologist, „British Archaeological Reports” 14.*

Paszkiwicz P.P.

1985 *Alegoria palacza tytoniu w siedemnastowiecznym malarstwie holenderskim i flamandzkim, „Rocznik Historii Sztuki” 15, 295-304.*

Reinfelde I.

2005 *Archäologische Tonpfeifenfunde in Riga. Ein Erster Überblick*, „Knasterkopf“ 18, 51-62.

Rütz T.

2001 *Die archäologischen Untersuchungen auf dem Gelände des ehemaligen Heilig-Geist-Hospitals in Greifswald (1989-1997)*, „Greifswalder Mitteilungen“ 5, 57-179.

Salmonowicz S.

1985 *Fryderyk II*, Wrocław.

Skrzypek I.

1998 *Miscellanea archeologiczne*, „Koszalińskie Zeszyty Muzealne“ 22, 261-271.

Sobietzky G.

2003 *Oberflächenfunde von der Stralsunder Flur 2*, „Archäologische Berichte aus Mecklenburg-Vorpommern“ 7, 6-97.

Teichner F.

1998 *Tonpfeifenbäcker in Berlin und Brandenburg: Bodenfunde von der Westkurtine der Spandauer Zitadelle*, „Ethnographisch-Archäologischer Zeitschrift“ 39, 353-365.

Thier B.

1994 *Die spätmittelalterliche und neuzeitliche Keramik des Elbe-Weser-Mündungsgebietes. Ein Beitrag zur Kulturgeschichte der Keramik*, „Probleme der Küstenforschung im südlichen Nordseegebiet“ 20, 302-308, 493-502.

Vallašek A.

1983 *Dielňa na výrobu hlinených fajok na Spišskom hrade*, „Archaeologia Historica“ 8, 233-241.

Vyšohlíd M.

2007 *Finds of clay tobacco pipes from Náměstí Republiky in Prague's New Town*, „Studies in Post-Medieval Archaeology“ 2, 275-304.

2008 *Svet keramických dýmek. Nálezy z náměstí Republiky v Praze*, „Časopis Společnosti přátel Starožitnosti“ 116/1, 43-49.

Wachowski K.

2004 *Wrocław na przełomie średniowiecza i nowożytności*, „Wratislavia Antiqua“ 6, 383-387.

Walkiewicz B.

- 1994 Fajka z Bierzwnika, woj. gorzowskie, „Zeszyty Bierzwnickie” 1, 55-56.
1995 *Fajki gliniane z XVIII w. z badań archeologicznych Bramy Wielkiej w Poznaniu*, „Wielkopolskie Sprawozdania Archeologiczne” 3, 245-251.
2000a *Jednorodne fajki gliniane z badań archeologicznych na terenie podzamcza w Szczecinie*, „Materiały Zachodniopomorskie” 46, 287-305.
2000b *Fajki gliniane z badań archeologicznych przy ulicy Szyperskiej 21 w Poznaniu*, „Wielkopolskie Sprawozdania Archeologiczne” 5, 291-296.

Walkiewicz B., Kamiński R.

- 1996 *Fajki gliniane z badań archeologicznych ratusza w Kołobrzegu*, „Materiały Zachodniopomorskie” 42, 389-399.

Weidner M.

- 2000 *Tonpfeifenfunde von Maes bei Maasholm*, „Knasterkopf” 13, 29-42.

Weitzel T.

- 2005 *Tonpfeifen aus dem Depot des Ostfriesischen Landesmuseum in Emden*, „Knasterkopf” 18, 129-134.

Witkowska T.

- 1989/90 *Manufaktura fajek glinianych z Rościna, gmina Myslibórz*, „Materiały Zachodniopomorskie” 36, 283-300.
1997 *Fajki gliniane i porcelanowe z badań w Bierzwniku*, „Zeszyty Bierzwnickie” 2, 127-135.
1998 *Fajki z badań archeologicznych na Placu Dominikańskim we Wrocławiu*, „Silesia Antiqua” 39, 283-336.
2005 *Der Handel mit Rostiner Tonpfeifen aufgrund archäologischer Funde*, „Knasterkopf” 18, 39-42.

Woźny J.

- 1999 *Osiemnastowieczne fajki gliniane z Bydgoszczy. Możliwości i ograniczenia interpretacji źródła*, „Kwartalnik Historii Kultury Materialnej” 47/3-4, 445-449.

Ziemia A.

- 2005 *Iluzja a realizm. Gra z widzem w sztuce holenderskiej 1580-1660*, Warszawa.

Zimmermann E.

- 1988a *Ozdobne fajki gliniane*, „Dawna Fajka Gliniana” 2, 31-34.
1988b *Zborowskie – polska Gouda*, „Dawna Fajka Gliniana” 2, 55-58.
1988c *Fabrique in Rostin*, „Dawna Fajka Gliniana” 3-4, 87-104.
1988d *Zagadnienie produkcji fajek na ziemiach polskich*, „Dawna Fajka Gliniana” 1, 17-20.
1990 *Fajki z badań archeologicznych w Rzucewie*, Gdańsk.

- 1992 *Wybrane zagadnienia z dziejów fajki glinianej*, Gdańsk.
1994 *Fajki gliniane*, Gdańsk.

Zumthor P.

- 1965 *Życie codzienne w Holandii w czasach Rembrandta*, Warszawa.

**One-piece clay tobacco pipes from the research in the Old Town quarter
in Stargard
Summary**

In 2007-2008, archaeological-architectural research was conducted in the Old Town Quarter IX in Stargard. Excavation works encompassed an area of approximately 11 000 m², enclosed by the following streets: Bolesława Chrobrego (former Johannisstraße), Kazimierza Wielkiego (former Große Mühlenstraße), Grodzka (former Radestraße) and the continuation of Władysława Łokietka Street (former Holzmarktstraße). In total, 1685 fragments of one-piece clay tobacco pipes were gathered during the research from 27 features of various functions. These were mainly waterworks and sewage features. The oldest fragment of a pipe is a stem with an ornament in the form of four French fleurs-de-lis inscribed within rhombi. The fleurs-de-lis form one big rhombus. This item, typical of the Low Countries, is dated to the first half of the 17th century. Another interesting item is a complete 49.5 cm long pipe which was reconstructed from seven fragments. It bears a *PS monogram* mark. It was produced in Gouda, in Jan Pietersz's workshop in the 1720s. Among other Netherlandish pipes, items with the following marks are to be pointed out: *the coat of arms of Hamburg, the coat of arms of Vianen, the coat of arms of Amsterdam, snake, King David, chalice, the jumping horse* or letter and numerical marks. One fragment of a head of a pipe was probably made in an English manufactory as its partly preserved mark may be a representation of the *Tudor rose* with six petals. It can be assumed that the specimen was made in a manufactory in London in 1730-1760. The pipe fragments presented here come from European manufactories that operated from the 17th century to the beginning of the 19th century. These include Netherlandish (mainly Gouda) and Prussian (Rościn) ones and probably one operating in England (London). However, not all of the items make it possible to accurately determine place of their manufacture. Considering the fragments of obvious origin, Netherlandish specimens (basic types 2 and 3) outnumber visibly Prussian items (type 1) and the alleged English fragment (type 11).