

# MATERIAŁY ZACHODNIOPOMORSKIE



Nowa Seria

tom VIII  
2011

zeszyt 1  
Archeologia



ROCZNIK NAUKOWY MUZEUM NARODOWEGO W SZCZECINIE  
Szczecin 2012

# MATERIAŁY ZACHODNIOPOMORSKIE

Rocznik Naukowy Muzeum Narodowego w Szczecinie

Nowa Seria

tom VIII  
2011

zeszyt 1  
Archeologia

Szczecin 2012

Redaktor naczelny wydawnictw Muzeum Narodowego w Szczecinie  
Lech Karwowski

Redakcja naukowa tomu  
Anna B. Kowalska, Krzysztof Kowalski, Dorota Kozłowska-Skoczka,  
Bartłomiej Rogalski

Redakcja wydawnicza i korekta  
Dorota Cyngot

Tłumaczenia na język angielski  
Monika Witek

Recenzenci  
dr hab. prof. PAN Tadeusz Galiński  
prof. dr hab. Marian Rębkowski

Adres Redakcji  
Muzeum Narodowe w Szczecinie  
70-561 Szczecin, ul. Staromłyńska 27  
tel. (+48) 91 431 52 02  
fax (+48) 91 431 52 04

Projekt okładki  
Waldemar Wojciechowski

Skład i druk  
Soft Vision

ISSN 0076-5236

© Copyright by Muzeum Narodowe w Szczecinie i Autorzy



Szczecin 2012

## SPIS TREŚCI

### STUDIA I MATERIAŁY

Marcin Dziewanowski

- Głos w sprawie klasyfikacji produktów eksploatacji wiórowej w zespołach  
świderskich ..... 7  
A comment on a classification of the blade exploitation in Swiderian assemblages ..... 29

Aleksandra Górską-Maciałowicz

- Starożytne zabytki z doliny rzeki Iny w Suchaniu, pow. stargardzki ..... 31  
Ancient artefacts from the Ina valley in Suchań, Stargard Szczeciński County ..... 121

Antoni Porzeziński

- Wczesnośredniowieczne groby ciałopalne na cmentarzysku w Cedyni,  
stanowisko 2 ..... 123  
The early medieval cremation cemetery in Cedynia (site 2) ..... 163

Piotr Pudło

- Ponownie o wczesnośredniowiecznym mieczu wyłowionym z Zalewu  
Szczecińskiego ..... 165  
A re-investigation of an early medieval sword recovered from the Szczecin Lagoon ..... 178

Andrzej Janowski

- Wyniki przedwojennych badań na grodzisku w Starogardzie Łobeskim ..... 179  
Results of pre-war excavations at a stronghold in Starogard Łobeski ..... 194

Andrzej Janowski

- Co odkrył Alfred Rowe na „Diabelskiej Grobli” w Trzebawiu? ..... 195  
What did Alfred Rowe find on the “Devilish Causeway” in Trzebawie? ..... 220

Eugeniusz Cnotliwy

- Klasztor cystersów w Kołbaczu. Badania archeologiczne w latach 1960-1964  
i 1978-1982 ..... 221  
The Cistercian monastery in Kołbacz. Archaeological excavations in 1960-1964  
and 1978-1982 ..... 239

Grzegorz J. Brzustowicz, Andrzej Kuczkowski

- Gotycka pieczęć rycerska spod Choszczna ..... 241  
A gothic knight seal from somewhere around Choszczno ..... 250

Judyta Julia Gładykowska-Rzeczycka, Lidia Cymek,  
Tomasz Kozłowski, Sławomir Słowiński  
Szkielety z ruin klasztoru Franciszkanów w Pyrzycach,  
woj. zachodniopomorskie. Analiza antropologiczno-paleopatologiczna ..... 251  
Skeletons from ruins of the Franciscan monastery in Pyrzyce,  
West Pomeranian Voivodeship. Anthropological and paleopathological analysis ..... 277

#### O D K R Y C I A

Marcin Dziewanowski  
Najnowsze odkrycia z epoki kamienia na stanowisku nr 3 w Chwarstnicy,  
woj. zachodniopomorskie  
Recent findings from the Stone Age at site 3 in Chwarstnica,  
West Pomeranian Voivodeship ..... 279

Dorota Kozłowska-Skoczka  
Sztylet krzemienny z okolic jeziora Miedwie, powiat stargardzki  
Flint dagger found in the vicinity of the Miedwie Lake, Stargard Szczeciński County ..... 289

Anna B. Kowalska, Krzysztof Kowalski  
Wczesnośredniowieczna osada w Kunowie, gm. Kobyłanka  
Early Medieval settlement from Kunowo, Kobyłanka Commune ..... 293

Roman Kamiński  
Kafel Hansa Bermana z rynku Starego Miasta w Kamieniu Pomorskim  
Hans Berman's stove tile from the Old Town market in Kamień Pomorski ..... 309

Jacek Borkowski, Andrzej Kuczkowski, Michał Kulesza  
Kościół p.w. Przemienienia Pańskiego w Mielnie (gm. loco)  
w świetle badań archeologicznych  
Transfiguration Church in Mielno (loco commune) in the light  
of the archaeological research ..... 317

Jacek Borkowski, Andrzej Kuczkowski  
Nieznane krypty w kościele p. w. Niepokalanego Poczęcia NMP  
w Żydowie (gm. Polanów)  
Unknown crypts in Church of the Immaculate Conception of Blessed Virgin Mary  
in Żydowo (Polanów commune) ..... 357

## RECENZJE I OMÓWIENIA

Krzysztof Kowalski

Agnieszka Matuszewska, *Kultura ceramiki sznurowej na Dolnym Nadodrzu*, seria: ARCHAEOLOGIA BIMARIS (Uniwersytet im. Adama Mickiewicza w Poznaniu Instytut Prahistorii), Monografie, tom 5, Wydawnictwo Poznańskie, Muzeum Narodowe w Szczecinie, Poznań 2011, ss. 312, ISBN 978-83-7177-781-3, ISBN 978-83-86136-98-8 ..... 373

Anna B. Kowalska

Jacek Borkowski, Andrzej Kuczkowski, *Cussalyn-Cößlin-Koszalin. Źródła archeologiczne do dziejów Koszalina*, „Koszalińskie Zeszyty Muzealne”, Seria B-VIII:Archeologia, Tom I, Koszalin 2011, ss. 315 ..... 375

Anna B. Kowalska

Wojciech Chudziak, Ryszard Kaźmierczak, Jacek Niegowski, *Podwodne dziedzictwo archeologiczne Polski. Katalog stanowisk (badania 2006-2009)*, ss. 272, Toruń 2011, ISBN 978-83-231-2735-2; 978-83-925347-2-3 ..... 377

Anna B. Kowalska

Krzysztof Guzikowski, *Procesy kolonizacyjne w posiadłościach cystersów z Kołbacza w XII-XIV wieku. Przestrzeń i ludzie*, ss. 267, Szczecin 2011, ISBN 978-83-7241-762-6 ..... 379

Anna B. Kowalska

*Ekskluzywne życie – dostojny pochówek. W kręgu kultury elitarnej wieków średnich*, „Wolińskie Spotkania Mediewistyczne” I, red. Marian Rębkowski, Wolin 2011, ss. 312, ISBN 978-83-932318-0-5 ..... 381

Marta Kurzyńska

Materiały do bibliografii archeologii Pomorza Zachodniego za 2011 rok ..... 383

Indeks nazw geograficznych ..... 422

## KRONIKA

*Odkrywanie tajemnic Majów. Polskie wykopaliska w Gwatemali.*

Wystawa czasowa ..... 425

*Moda i styl: elita i dwór Majów (Jaina 600-900 n.e.).* Wystawa czasowa ..... 429

*Bursztyn – Złoto Bałtyku.* Wystawa czasowa ..... 433

*Barbarzyńcy u bram*

VI Międzynarodowa Sesja Naukowa Dziejów Ludów Morza Bałtyckiego ..... 439

Archeologia w Muzeum Zachodniokaszubskim w Bytowie ..... 443

Piotr Pudło

## Ponownie o wczesnośredniowiecznym mieczu wyłowionym z Zalewu Szczecińskiego

### A re-investigation of an early medieval sword recovered from the Szczecin Lagoon

This article discusses typological and chronological issues relating to an unusual sword recovered from the Szczecin Lagoon. The likely origins of the weapon are considered with comparative objects bearing similar characteristics.

**Key words:** sword, Early Middle Age, West Pomerania, Viking Age

**Słowa kluczowe:** miecz, wczesne średniowiecze, Pomorze Zachodnie, epoka wikingów

Przedmiotem niniejszego artykułu jest nietypowy miecz odkryty przypadkowo w Zalewie Szczecińskim<sup>1</sup> w latach 60. XX wieku w pobliżu miejscowości Brzózki i Trzebież, pow. policki, woj. zachodniopomorskie. Wraz z mieczem odkryto grot oszczepu oraz czaszkę ludzką<sup>2</sup>. Przyczyną powrotu do tematu tego zabytku są nurtujące mnie sprzeczne opinie dotyczące jego pochodzenia, chronologii oraz typologii. W związku z powyższym postanowiłem po raz kolejny przyjrzeć się temu interesującemu mieczowi, a także prześledzić tok rozumowania badaczy publikujących go wcześniej. Być może, w oparciu o nowe, a także i niewykorzystane dotąd informacje, uda się rozstrzygnąć przynajmniej część związanych z nim, niejasnych kwestii.

Na przestrzeni dziesięcioleci omawianym mieczem zajmowało się czterech badaczy. Pierwszy raz w literaturze przedmiotu miecz z Zalewu Szczecińskiego zaistniał w 1967 roku za sprawą Władysława Garczyńskiego (1961). Badacz ten powiązał go z typem G wg J. Petersena (Garczyński 1961, 385, przypisy 7 i 8). Zwrócił uwagę na wolutowe zakończenie ramion podstawy głowicy, srebrzenie oraz podział nakładki głowicy, które wskazywały na wczesne pochodzenie miecza. Taki tok rozumowania poświadczać mogłaby forma zachowanej głowni. Pomimo

<sup>1</sup> Miecz znajduje się obecnie w Muzeum Narodowym w Szczecinie, nr kat. 2/354/60, nr inw. A/18.318 (dawny nr. inw. 944/D). W tym miejscu składam również podziękowania Dyrekcji oraz pracownikom Działu Archeologii Muzeum Narodowego w Szczecinie, bez których pomocy nie doszłoby do powstania niniejszego artykułu.

<sup>2</sup> Czaszka oraz grot oszczepu zaginęły (Garczyński 1961, 381).

powyższych argumentów chronologia zabytku została określona przez W. Garczyńskiego na przełom X i XI wieku. Kończąc swoje rozważania autor opowiedział się za nadreńską proveniencją miecza, który miałby dotrzeć w okolicę Szczecina za pośrednictwem Skandynawii (Graczyński 1961, 385-386).

Ponownie problemem miecza z Zalewu Szczecińskiego zajął się Piotr Świątkiewicz (2002, 24, tabl. 2:6). W swojej pracy zauważył podobieństwo głowicy miecza do typu G wg J. Petersena. Wątpliwości autora wzbudził jednakże wygięty łukowato ku głowni jelec. Element ten, zdaniem P. Świątkiewicza, nie może być wiązany z typem G ze względu na brak podobnych, jak w przypadku podstawy głowicy, spiralnych zakończeń ramion. Ostatecznie jelec sklasyfikowano jako typ L powołując się na analogiczne znaleziska z Braaten i Bjerke w Norwegii. Przyjęta przez autora mieszana typologia rękojeści [G, L (?)] pozwoliła wyznaczyć datowanie zabytku na lata około 800-900 (Świątkiewicz 2002, 24). Warto również zaznaczyć, że w przeciwieństwie do przyjętego przez W. Garczyńskiego poglądu, P. Świątkiewicz uważał omawiany egzemplarz za wytwór skandynawski.

Po raz kolejny temat nietypowej oprawy rękojeści miecza z Zalewu Szczecińskiego został podjęty kilka lat później przez wrocławskiego archeologa Lecha Marka (2004, 20-21, tabl. 2:A-B). Wspomniany badacz także stwierdził podobieństwo formy głowicy do typu G wg J. Petersena. W swoich rozważaniach zakwestionował jednak pogląd P. Świątkiewicza, jakoby oprawa była połączeniem typów L i G wg J. Petersena, czemu przeczy identyczna forma ornamentacji widoczna na jelcu i podstawie głowicy. Zdaniem L. Marka głowica miecza z Zalewu Szczecińskiego bardziej niż typ G przypomina egzemplarze typu antenowego wg V. Kazakevičiusa, charakterystyczne dla środowiska Bałtów<sup>3</sup>. Zwrócił ponadto uwagę na podobieństwo wygiętego ku głowni jelca z tożsamymi elementami typu Z, szeroko rozpowszechnionymi na terenach bałtyjskich. Dwa ostatnie argumenty miały świadczyć o tym, że rozważany okaz był importem północnobałtyjskim datowanym na XI wiek (Marek 2004, 20-21).

W 2008 roku ukazał się artykuł P. Świątkiewicza na temat nietypowych mieczy przedromańskich z terytorium Słowiańszczyzny nadbałtyckiej. W opracowaniu tym autor rozpatrywał po raz kolejny problem miecza z Zalewu Szczecińskiego (Świątkiewicz 2008, 393-402). W polemice z L. Markiem P. Świątkiewicz wykazał, że głowice mieczy typu antenowego<sup>4</sup>, różnią się w detalach między sobą (brak dwóch identycznych egzemplarzy), co więcej, żaden ze znanych okazów tego rodzaju nie przypomina rękojeści miecza z Zalewu Szczecińskiego. Badacz

<sup>3</sup> Autor uważał, że woluty wieńczące podstawę głowicy miecza z Zalewu Szczecińskiego, posiadają pustą przestrzeń w środku, czym różnią się znacząco od egzemplarzy typu G. Ich kształt był natomiast identyczny z tymi, które charakteryzowały typ miecza antenowego (Marek 2004, 20-21).

<sup>4</sup> Typ ten wyróżnił V. Kazakevičius w swojej pracy na temat mieczy z terytoriów wschodniobałtyjskich (Kazakevičius 1996, 15-17, ryc. 3-9).



ten zauważył również, że bałtyjskie egzemplarze były pozbawione nakładki głowicy i występowały zawsze z jednosieczną głownią (Świątkiewicz 2008, 396). Omawiając po raz kolejny miecz z Zalewu Szczecińskiego, P. Świątkiewicz jako jeden z pierwszych zwrócił uwagę na charakter głowni oraz sposób mocowania głowicy. Jednocześnie podtrzymał swoje wcześniejsze ustalenia typologiczne (Świątkiewicz 2002, 24). Na nowo określił ramy chronologiczne, tym razem na IX wiek (Świątkiewicz 2008, 395). Natomiast w kwestiach proveniencji tym razem zwrócił uwagę na Wyspy Brytyjskie, skąd miał pochodzić miecz<sup>5</sup> o zbliżonej rękojeści do rozpatrywanego okazu z Zalewu Szczecińskiego (Świątkiewicz 2008, 400).

Reasumując, na przestrzeni niemal 50 lat ukazały się cztery ważne prace na temat miecza z Zalewu Szczecińskiego. W wyniku analiz porównawczych ustalono cztery różne datowania, jak również wyznaczono cztery różne rejony pochodzenia miecza. W związku z powyższym uważam, że należy po raz kolejny rozważyć sporne kwestie dotyczące typologii, proveniencji i chronologii tego niezwykłego zabytku.

Miecz z Zalewu Szczecińskiego zachował się w stanie zdekompletowanym – brakuje przede wszystkim części sztychowej głowni (ryc. 1). Brzeszczot był długi i prosty. Obecnie większość jego powierzchni pokrywa skórzano-drewniana pochwa. W przekroju głownia jest raczej zbliżona do sześcioboku. Podczas analizy makroskopowej prowadzonej w miejscach, gdzie płaz pozostał odkryty, nie udało się zaobserwować zbrocza. Na powierzchni brzeszczotu widoczny jest dziwerowany wzór w układzie jodełki (<<<<) (ryc. 2). Istnienie dziweru w partii środkowej głowni potwierdziło także zdjęcie RTG (ryc. 3). Wobec powyższego wydaje się, że rdzeń głowni wykonano z przynajmniej dwóch przygotowanych wcześniej dziwerowanych prętów<sup>6</sup>. Rękojeść miecza (ryc. 4) złożona była z wygiętego łukowato ku głowni, niezbyt długiego i masywnego jelca oraz dwudzielnej głowicy. Jelec w rzucie z góry przypominał prostokąt o zaokrąglonych narożach (ryc. 1). Podstawa głowicy to prostokątna sztabka o spiralnie zawiniętych ku górze końcach. W rzucie z góry przyjmowała ona kształt łódkowaty (ryc. 1). Zaokrąglona od góry nakładka, została podzielona pionowymi bruzdami na siedem części. Obydwa elementy głowicy zostały zmontowane na trzpieniu, który następnie rozklepano, zapobiegając zsuwaniu się nakładki i jej podstawy. Wszystkie zachowane elementy rękojeści platerowano srebrem.

<sup>5</sup> Chodzi tu o miecz z okolic Dublina w Irlandii opisywany przez G. A. Lakinga (1920, 21, ryc. 26).

<sup>6</sup> Brak oglądu przekroju głowni pod mikroskopem uniemożliwia ustalenie dokładnej struktury głowni. Na obecnym etapie badań można stwierdzić, że najmniejsza liczba dziwerowanych prętów konieczna do wykonania rdzenia głowni to dwie sztuki. Możliwe jest także, że część centralną brzeszczotu z Zalewu Szczecińskiego wykonano z czterech dziwerowanych prętów ułożonych parami (jedna na drugą lub przedzielonych warstewką miękkiego żelaza).

Charakter ornamentu pozwala wywnioskować, że części oprawy zostały wykonane sobie współcześnie i razem stanowią jedną całość. Wymiary zabytku to: długość całkowita – 62,3 cm, długość głowni – 50,3 cm, szerokość głowni – 4,74 cm, grubość głowni (z fragmentami pochwy) – 0,74 cm, długość jelca – 8,63 cm, wysokość jelca – 1,19 cm, grubość jelca – 1,5 cm, szerokość jelca – 1,74 cm, długość trzpienia – 8,15 cm, szerokość trzpienia przy jelicu – 2,18 cm, szerokość trzpienia przy głowicy – 1,81 cm, grubość trzpienia – 0,46 cm, długość podstawy głowicy – 7,42 cm, wysokość podstawy głowicy (środek) – 0,73 cm, wysokość podstawy głowicy (końce) – 1,74 cm, grubość podstawy głowicy – 1,32 cm, szerokość nakładki głowicy – 4,48 cm, wysokość nakładki głowicy – 1,83 cm, grubość nakładki głowicy – 1,01 cm, waga – 656 g.

Polemizując z wyżej przytoczonymi teoriami należy stwierdzić, że nie możliwe jest określenie jelca jako typ L lub Z<sup>7</sup>, gdyż te z reguły posiadały przekrój poziomy o kształcie łódkowatym lub zbliżonym do soczewki (Petersen 1919, 112-113, 175). Zabytek wyłowiony z Zalewu posiada jelec, którego przekrój w rzucie z góry jest zbliżony do prostokąta o lekko zaokrąglonych krótszych bokach. Dziwi również przytoczenie jako analogii do omawianego egzemplarza miecza z okolic Dublina<sup>8</sup>, który najbardziej odpowiada typowi Y wg J. Petersena<sup>9</sup>. Trudno także zgodzić się z próbą porównania miecza z Zalewu Szczecińskiego z egzemplarzami bałtyjskimi. Woluty, które zastosowano w ich głowicach są wyraźnie większe, a przestrzeń między nimi jest na tyle mała, że niemożliwe byłoby umieszczenie pomiędzy nimi nakładki. Ponadto należy zwrócić uwagę na głownie egzemplarzy bałtyjskich, które w przypadku typu antenowego były zawsze jednosieczne (Kazakevičius 1996, 15-17, ryc. 3-9).

Jak w takim razie należałoby sklasyfikować rozpatrywany miecz? Większość badaczy łączyła (pośrednio lub bezpośrednio) oprawę miecza z Zalewu Szczecińskiego z typem G (zwłaszcza jego głowicę). Głowica omawianego egzemplarza budzi względnie najmniej wątpliwości. Podstawa posiada spiralnie zakręcone ku górze końce oraz nakładkę zbliżoną do przedstawionych u J. Petersena egzemplarzy typu G (Petersen 1919, 84). W porównaniu ze znaleziskami norweskimi głowica miecza z Zalewu Szczecińskiego sprawia wrażenie mniej topornej i bardziej dopracowanej. Przeciw klasyfikowaniu omawianego zabytku jako typu G świadczą (wg polskich badaczy) między innymi brak wolut na końcach jelca, zdobienia w postaci platerowania srebrem, jak również pionowych bruzd dzielących nakładkę na siedem segmentów. W pierwszej kolejności należy

<sup>7</sup> Por. sugestie L. Marka i P. Świątkiewicza (Świątkiewicz 2002, 24; Marek 2004, 20-21).

<sup>8</sup> G. A. Laking, nie podaje żadnej informacji na temat występowania wolut w obrębie głowicy (Laking 1920, 21, ryc. 26).

<sup>9</sup> Najbliższy dublińskiemu egzemplarzowi zabytek znaleziono w Eidnes, Norwegia, przy czym sam J. Petersem klasyfikuje go jako typ Y (Petersen 1919, 172, ryc. 135).

zająć się budzącą wątpliwości kwestią jelca. J. Petersen podaje, że element ten w trzech z czterech (czyli nie zawsze [!]) znanych mu przypadkach był wygięty w dół i posiadał spiralnie zawinięte końce (Petersem 1919)<sup>10</sup>. M. Jakobsson opisując za J. Petersenem typ G podaje jako cechy charakterystyczne: wygiętą w górę podstawę głowicy o zakręconych spiralnie końcach oraz brak zdobień, nie wspominając tym samym o jelcu (Jakobsson 1992, 59). Według I. G. Peirce'a spiralnie zakręcone końce jelca były cechą charakterystyczną, lecz nie zawsze występowały. Nie podaje jednak żadnego konkretnego przykładu (Peirce 2002, 47). Z powyższego wynika, że jelec nie przesądza o przynależności typologicznej rękojeści miecza do rozważanego typu.

Jedynym argumentem przeciwko zaliczeniu oprawy miecza z Zalewu Szczecińskiego do typu G pozostaje kwestia ornamentowania rękojeści. Jak dotąd, forma ta jest przypadkiem jednostkowym i nie znajduje żadnych analogii pośród podobnych egzemplarzy. Poza tym przeciwwskazaniem zabytek spełnia wszystkie kryteria pozwalające na przyporządkowanie go do typu G. Wydaje się więc, że przy obecnym stanie wiedzy najbezpieczniej będzie powiązać rękojeść z Zalewu Szczecińskiego w tym właśnie typem.

Przy określeniu chronologii oprawy miecza z Zalewu Szczecińskiego należy zwrócić uwagę na kilka czynników między innymi na: formę nakładki głowicy, ornament oraz kształt i technikę wykonania głowni<sup>11</sup>. Podzielona na siedem części nakładka głowicy, najwyższa w części środkowej, przypomina swoim kształtem elementy tożsame z typem K (por. Bilogrivić 2009, 150 n.). Na rękojeściach wspomnianego typu pojawia się także zdobienie w postaci srebrnego plateru<sup>12</sup>. Chronologię mieczy typu K określono na koniec VIII – 1. połowę IX wieku (Müller-Wille 1976, 42-43; Geibig 1991, 151; Jakobsson 1992, 44; Kazakevičius 1996, 133; Jones 2002, 19; Westphal, 2002, 282, tab. 1.4b). Za wczesnym datowaniem przemawia także forma głowni. Element ten uległ zniszczeniu w partii sztychowej. Jego krawędzie tnące na zachowanym odcinku biegną równolegle. W przekroju przyjmuje on kształt sześcioboku (ryc. 1). Podczas analizy makroskopowej nie wyróżniono na jego powierzchni zboczka. Rdzeń głowni

---

<sup>10</sup> W prosty jelec bez spiralnie zawiniętych końców wyposażono miecz z Bergen w Norwegii, który obecnie znajduje się w Kulturhistorisk museum, Universitetet i Oslo (nr inw. Cf29396\_787\_C21660). Egzemplarz ten został sklasyfikowany przez J. Petersena jako typ G (Petersen 1919, 84). Za przekazanie informacji oraz udostępnienie do oglądu fotografii zabytku dziękuję pani Elisabeth Jansen Vogt z Dokumentasjonsseksjonen Kulturhistorisk museum, Universitetet i Oslo.

<sup>11</sup> Rozpatrywanie głowni i oprawy rękojeści w jednym horyzoncie czasowym wydaje się zasadne ze względu na dość precyzyjne spasowanie tych dwóch elementów miecza. Obecnie brak jest dowodów świadczących o wtórnym oprawieniu starszego brzeszczotu.

<sup>12</sup> Np. egzemplarz typu K znaleziony w Szczecinie-Gocławiu, pow. szczeciński (Klimek, Kucypera, Kurasiński, Pudło 2011).

wykonano w technice dziwerowania. Brzeszczoty o takim kształcie występowały najczęściej od 2. połowy VIII do końca IX stulecia, a niekiedy jeszcze w 1. połowie X wieku, co potwierdzają znaleziska z Austrii – Atzenbrugg, Tauchendorf, Chorwacji – Biskupija-Crkvina, Czech – Břeclav-Pohansko, Finlandii – Vehmaa, Francji – Thoissey, Holandii – De Byland, Ijssel i Niemiec – okolic Mannheim oraz Polski – Lubiatowo<sup>13</sup>. Z powyższych rozważań wynika, że okresem chronologicznym wspólnym dla datowania typu K oraz dziwerowanych głowni o sześciobocznym przekroju jest koniec VIII – 1. połowa IX wieku. Tak też należałoby określić czas funkcjonowania miecza z Zalewu Szczecińskiego. Ustalone ramy chronologiczne odpowiadają datowaniu mieczy typu G przedstawionemu przez L. Jonesa (2002, 18).

W nieco bardziej skomplikowany sposób przedstawia się kwestia proveniencji miecza z Zalewu Szczecińskiego. Według J. Petersena rękojeści typu G miałyby pochodzić spoza Norwegii, przy czym sam badacz nie precyzuje skąd dokładnie (Petersen 1919, 85). G. Gjessing częściowo zgodził się z obcą genezą tego rodzaju rękojeści, przy czym dopuścił możliwość ich powstania na obszarze Norwegii (Gjessing 1930-1933, 249). Obydwaj badacze odnotowali jednak całkowity brak tego rodzaju znalezisk poza Skandynawią (Petersen 1919, 85; Gjessing 1930-1933, 249). Na problem rozprzestrzenienia rękojeści typu G, pojawiających się tylko na terenie Norwegii zwrócił także uwagę M. Jakobsson (1992, 47). P. Świątkiewicz wiązał pierwotnie zabytek z Zalewu Szczecińskiego z wytwórczością skandynawską (Świątkiewicz 2002, 24). W kolejnej pracy wspomniany autor umieścił miecz z Zalewu w kontekście wpływów insularnych (Świątkiewicz 2008, 400). Z kolei L. Marek utożsamiał omawiany oręż z wytwórczością bałtyjską, co w świetle powyższych wywodów wydaje się mniej prawdopodobne. Z teorią na temat skandynawskiego pochodzenia opraw typu G doskonale koresponduje rozmieszczenie znanych znalezisk z terenu Europy (ryc. 5). Wszystkie one grupują się w południowo-wschodniej części dzisiejszej Norwegii. Być może właśnie te tereny należy uznać za miejsce powstania opraw typu G. Rękojeść miecza znalezionej w Zalewie Szczecińskim dość mocno wpisuje się w konwencję typu G. Stwierdzone różnice mogą jednak świadczyć o wytworzeniu rozpatrywanej formy w Europie kontynentalnej lub przy silnym udziale impulsów płynących ze Skandynawii. Sytuacja taka wydaje się być bardzo prawdopodobna chociażby ze względu na liczne ślady obecności przybyszów z północy na obszarze Pomorza Zachodniego (Łosiński 2008, 143-169).

---

<sup>13</sup> Szameit 1986, 387, 403, tabl. 3, 9:3; Jakovac 1997, 130; Jelovina 1986, 19, Tabl. III:37, XXII:37; Bilogrivić 2009, 132; Kalousek 1971, 55, ryc. 65, tabl. 21:3; Vignatiová 1993, 92-93, ryc. 4:1-3; Leppäaho 1964, 66, tabl. 31; Bailly 1990, 131, ryc. 114 [nr kat. 160]; Ypey 1984, 213, ryc. 1:1; Menghin 1980, 248, ryc. 18:1; Geibig 1991, 268, tabl. 58 [nr kat. 83].

Reasumując należy stwierdzić, że wydobyty z Zalewu Szczecińskiego oręż należy sklasyfikować jako typ G w typologii J. Petersena. Jego cechy dystynktywne pozwalają określić chronologię na okres od końca VIII do 1. połowy IX wieku. Wobec występowania analogicznych rodzajów opraw mieczowych tylko i wyłącznie w południowo-wschodniej części Norwegii, wydaje się słusznym powiązanie rozpatrywanego okazu z wytwórczością skandynawską lub pozostającą pod jej silnym wpływem.

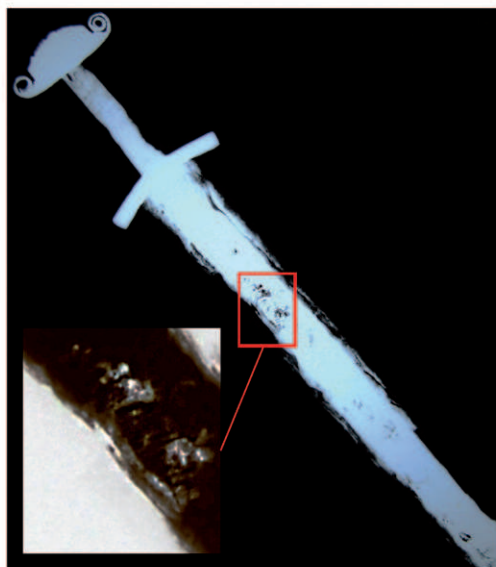


Ryc. 1. Miecz z Zalewu Szczecińskiego (fot. P. Pudło, rys. M. Garas)  
Fig. 1. Sword from the Szczecin Lagoon (photograph by P. Pudło, drawn by M. Garas)



Ryc. 2. Fragment głowni miecza z Zalewu Szczecińskiego z zaznaczonym obszarem, na którym pozostaje widoczny dziwierowany wzór (fot. P. Pudło)

Fig. 2. Fragment of the sword blade from the Szczecin Lagoon where forge-welded pattern is visible within the highlighted area (photograph by P. Pudło)



Ryc. 3. Zdjęcie RTG miecza z Zalewu Szczecińskiego, w oznaczonym obszarze widoczna struktura głowni (fot. P. Pudło)

Fig. 3. X-ray photograph of the sword from the Szczecin Lagoon. The blade structure is visible within the highlighted area (photograph by P. Pudło)



Ryc. 4. Rękojeść miecza z Zalewu Szczecińskiego. W oznaczonym miejscu widoczne pozostałości srebrnego plateru (fot. P. Pudło)

Fig. 4. Sword hilt from the Szczecin Lagoon. The remains of the silver plating are visible in the highlighted place (photograph by P. Pudło)





Ryc. 5. Mapa przedstawiająca rozmieszczenie znalezisk mieczy typu G na terenie Europy (za: Jakobsson 1992, 220 z uzupełnieniami P. Pudło)

Fig. 5. Map with distribution of the swords type G finds in Europe (after: Jakobsson 1992, 220 with supplements by P. Pudło)

## LITERATURA

### **Bailly A.**

1990 *Les armes des 6e et 7e siècles, (w:) Du silex à la poudre... 4000 ans d'armement en val de Saône: Exposition 1990-1991: Catalogue*, red. L. Bonnamour, A. Bailly, 119-147.

### **Bilogrivić G.**

2009 Karolinški mačevi tipa K, „Opuscula Archaeologica” 33, 125-182.

### **Garczyński W.**

1961 *Wczesnośredniowieczny miecz z Zalewu Szczecińskiego*, „Materiały Zachodniopomorskie” 7, 381-386.

### **Geibig A.**

1991 *Beiträge zur morphologischen Entwicklung des Schwertes im Mittelalter*, „Offa Bücher” 71, Neumünster.

### **Gjessing G.**

1930-1933 *Norske og fremmede sverd i vikingetiden*, „Historisk Tidskrift” 29/4, 241-259.

### **Jakobsson M.**

1992 *Krigarideologi och vikingatida swardstypologi*, „Stockholm Studies in Archaeology” Stockholm.

### **Jakovac S.**

1997 *Nalazi ratničke opreme karolinškog tipa s područja sjeverne Dalmacije*, „Radovi Filozofskog fakulteta u Zadru” 35 (22), 127-148

### **Jelovina D.**

1986 *Mačevi i ostruge. Karolinškog obilježja u Muzeju Hrvatskih Arheoloških Spomenika*, Split.

### **Jones L.A.**

2002 *Overview of Hilt & Blade Classification*, (w:) I. Peirce, *Swords of the Viking Age*, Woodbridge, 15-24.

### **Kalousek F.**

1971 *Břeclav-Pohansko. Velkomoravské pohřebiště u kostela*, Brno.

### **Kazakevičius V.**

1996 *IX–XIII a. baltų kalavijai*, Vilnius.

### **L. Klimek, P. Kucypera, T. Kurasiński, P. Pudło**

2011 *Wczesnośredniowieczne miecze ze zbiorów Muzeum Narodowego w Szczecinie w świetle ponownej analizy typologiczno-chronologicznej i technologicznej*, „Materiały Zachodniopomorskie” 6-7/1, 299-325.

### **Laking G. F.**

1920 *A record of European Armour and Arms through seven centuries*, London.

**Leppäaho J.**

1964 *Späteisenzeitliche Waffen aus Finnland. Schwertinschriften und Waffenverzierungen des 9.–12. Jahrhunderts*, „Suomen Muinaismuistoyhdistyksen Aikakauskirja Finska Fornminnesföreningens Tidskrift” 61, Helsinki.

**Łosiński W.**

2008 *Pomorze Zachodnie we wczesnym średniowieczu*, Poznań.

**Marek L.**

2004 *Wczesnośredniowieczne miecze z Europy Środkowej i Wschodniej. Dylematy archeologa i bronioznawcy*, „Acta Universitatis Wratislaviensis”, nr 2698, „Studia Archeologiczne” 36, Wrocław.

**Menghin W.**

1980 *Neue Inschriftenschwerter aus Süddeutschland und die Chronologie karolingischer Spathen auf dem Kontinent*, „Erlanger Forschungen” A26, 227-272.

**Müller-Wille M.**

1976 *Das Bootkammergrab von Haithabu*, „Berichte über die Ausgrabungen in Haithabu” 8, Neumünster, 7-176.

**Peirce I.G.**

2002 *Sword of the Viking Age*, Woodbridge.

**Petersen J.**

1919 *De norske vikingesverd, en typologisk-kronologisk studie over vikingetidens vaaben*, Kristiania.

**Szameit E.**

1986 *Karolingerzeitliche Waffenfunde aus Österreich. Teil I: Die Schwerter*, „Archaeologia Austriaca” 70, 385-411.

**Świątkiewicz P.**

2002 *Uzbrojenie wczesnośredniowieczne z Pomorza Zachodniego*, „Acta Archaeologica Lodziensia” nr 48, Łódź.

2008 *Kilka uwag o nietypowych mieczach przedromańskich z terytorium Słowiańszczyzny Nadbałtyckiej*, (w:) *Kultura ludów Morza Bałtyckiego. Starożytność i średniowiecze*, red. M. Bogacki, M. Franz, Z. Pilarczyk, Toruń, 385-402.

**Vignatiová J.**

1993 *Karolinské meče z Pohanska u Břeclavi*, „Sborník prací filozofické fakulty brněnské univerzity” E38, 91-109.

**Westphal H.,**

2002 *Franken oder Sachsen? Untersuchungen an frühmittelalterlichen Waffen*, „Studien zur Sachsenforschung” 14, Oldenburg.

**Ypey J.**

1984 *Einige wikingerzeitliche Schwerter aus den Niederlanden*, „Offa” 41, 213-225.

**A re-investigation of an early medieval sword recovered from  
the Szczecin Lagoon  
Summary**

The subject of this article is an unusual sword discovered by chance in the Szczecin Lagoon in the vicinity of towns Brzózki and Trzebież, Police County, West Pomeranian Voivodeship. The sword has been discussed several times by T. Garczyński, P. Świątkiewicz and L. Marek. During analysis many theories concerning origin, chronology and classification of the weapon emerged and so, because of this, a decision was made to examine this interesting sword once again, and to analyse the lines of thinking of those researchers who have published articles previously on this object. Based on new information as well as on information that has not been used before, at least some of the issues have been clarified. The weapon dug out from the Szczecin Lagoon should be classified as type G in J. Petersen's typology. Its distinctive characteristics enable the chronology of usage of the weapon to be established as from the end of the 8th century to the first half of the 9th century. In view of the existence of the analogical types of the hilt covers only in the southeast Norway, a connection of the examined object with the Scandinavian production, or under strong Scandinavian influence, is very probable.

dr Piotr Pudło  
Instytut Archeologii  
Uniwersytet Łódzki  
ul. Uniwersytecka 3  
90-137 Łódź  
telawel@o2.pl