

# MATERIAŁY ZACHODNIOPOMORSKIE



Nowa Seria

tom VIII  
2011

zeszyt 1  
Archeologia



ROCZNIK NAUKOWY MUZEUM NARODOWEGO W SZCZECINIE  
Szczecin 2012

# MATERIAŁY ZACHODNIOPOMORSKIE

Rocznik Naukowy Muzeum Narodowego w Szczecinie

Nowa Seria

tom VIII  
2011

zeszyt 1  
Archeologia

Szczecin 2012

Redaktor naczelny wydawnictw Muzeum Narodowego w Szczecinie  
Lech Karwowski

Redakcja naukowa tomu  
Anna B. Kowalska, Krzysztof Kowalski, Dorota Kozłowska-Skoczka,  
Bartłomiej Rogalski

Redakcja wydawnicza i korekta  
Dorota Cyngot

Tłumaczenia na język angielski  
Monika Witek

Recenzenci  
dr hab. prof. PAN Tadeusz Galiński  
prof. dr hab. Marian Rębkowski

Adres Redakcji  
Muzeum Narodowe w Szczecinie  
70-561 Szczecin, ul. Staromłyńska 27  
tel. (+48) 91 431 52 02  
fax (+48) 91 431 52 04

Projekt okładki  
Waldemar Wojciechowski

Skład i druk  
Soft Vision

ISSN 0076-5236

© Copyright by Muzeum Narodowe w Szczecinie i Autorzy



Szczecin 2012

## SPIS TREŚCI

### STUDIA I MATERIAŁY

Marcin Dziewanowski

- Głos w sprawie klasyfikacji produktów eksploatacji wiórowej w zespołach  
świderskich ..... 7  
A comment on a classification of the blade exploitation in Swiderian assemblages ..... 29

Aleksandra Górską-Maciałowicz

- Starożytne zabytki z doliny rzeki Iny w Suchaniu, pow. stargardzki ..... 31  
Ancient artefacts from the Ina valley in Suchań, Stargard Szczeciński County ..... 121

Antoni Porzeziński

- Wczesnośredniowieczne groby ciałopalne na cmentarzysku w Cedyni,  
stanowisko 2 ..... 123  
The early medieval cremation cemetery in Cedynia (site 2) ..... 163

Piotr Pudło

- Ponownie o wczesnośredniowiecznym mieczu wyłowionym z Zalewu  
Szczecińskiego ..... 165  
A re-investigation of an early medieval sword recovered from the Szczecin Lagoon ..... 178

Andrzej Janowski

- Wyniki przedwojennych badań na grodzisku w Starogardzie Łobeskim ..... 179  
Results of pre-war excavations at a stronghold in Starogard Łobeski ..... 194

Andrzej Janowski

- Co odkrył Alfred Rowe na „Diabelskiej Grobli” w Trzebawiu? ..... 195  
What did Alfred Rowe find on the “Devilish Causeway” in Trzebawie? ..... 220

Eugeniusz Cnotliwy

- Klasztor cystersów w Kołbaczu. Badania archeologiczne w latach 1960-1964  
i 1978-1982 ..... 221  
The Cistercian monastery in Kołbacz. Archaeological excavations in 1960-1964  
and 1978-1982 ..... 239

Grzegorz J. Brzustowicz, Andrzej Kuczkowski

- Gotycka pieczęć rycerska spod Choszczna ..... 241  
A gothic knight seal from somewhere around Choszczno ..... 250

Judyta Julia Gładykowska-Rzeczycka, Lidia Cymek,  
Tomasz Kozłowski, Sławomir Słowiński  
Szkielety z ruin klasztoru Franciszkanów w Pyrzycach,  
woj. zachodniopomorskie. Analiza antropologiczno-paleopatologiczna ..... 251  
Skeletons from ruins of the Franciscan monastery in Pyrzyce,  
West Pomeranian Voivodeship. Anthropological and paleopathological analysis ..... 277

#### O D K R Y C I A

Marcin Dziewanowski  
Najnowsze odkrycia z epoki kamienia na stanowisku nr 3 w Chwarstnicy,  
woj. zachodniopomorskie  
Recent findings from the Stone Age at site 3 in Chwarstnica,  
West Pomeranian Voivodeship ..... 279

Dorota Kozłowska-Skoczka  
Sztylet krzemienny z okolic jeziora Miedwie, powiat stargardzki  
Flint dagger found in the vicinity of the Miedwie Lake, Stargard Szczeciński County ..... 289

Anna B. Kowalska, Krzysztof Kowalski  
Wczesnośredniowieczna osada w Kunowie, gm. Kobyłanka  
Early Medieval settlement from Kunowo, Kobyłanka Commune ..... 293

Roman Kamiński  
Kafel Hansa Bermana z rynku Starego Miasta w Kamieniu Pomorskim  
Hans Berman's stove tile from the Old Town market in Kamień Pomorski ..... 309

Jacek Borkowski, Andrzej Kuczkowski, Michał Kulesza  
Kościół p.w. Przemienienia Pańskiego w Mielnie (gm. loco)  
w świetle badań archeologicznych  
Transfiguration Church in Mielno (loco commune) in the light  
of the archaeological research ..... 317

Jacek Borkowski, Andrzej Kuczkowski  
Nieznane krypty w kościele p. w. Niepokalanego Poczęcia NMP  
w Żydowie (gm. Polanów)  
Unknown crypts in Church of the Immaculate Conception of Blessed Virgin Mary  
in Żydowo (Polanów commune) ..... 357

## RECENZJE I OMÓWIENIA

Krzysztof Kowalski

Agnieszka Matuszewska, *Kultura ceramiki sznurowej na Dolnym Nadodrzu*, seria: ARCHAEOLOGIA BIMARIS (Uniwersytet im. Adama Mickiewicza w Poznaniu Instytut Prahistorii), Monografie, tom 5, Wydawnictwo Poznańskie, Muzeum Narodowe w Szczecinie, Poznań 2011, ss. 312, ISBN 978-83-7177-781-3, ISBN 978-83-86136-98-8 ..... 373

Anna B. Kowalska

Jacek Borkowski, Andrzej Kuczkowski, *Cussalyn-Cößlin-Koszalin. Źródła archeologiczne do dziejów Koszalina*, „Koszalińskie Zeszyty Muzealne”, Seria B-VIII:Archeologia, Tom I, Koszalin 2011, ss. 315 ..... 375

Anna B. Kowalska

Wojciech Chudziak, Ryszard Kaźmierczak, Jacek Niegowski, *Podwodne dziedzictwo archeologiczne Polski. Katalog stanowisk (badania 2006-2009)*, ss. 272, Toruń 2011, ISBN 978-83-231-2735-2; 978-83-925347-2-3 ..... 377

Anna B. Kowalska

Krzysztof Guzikowski, *Procesy kolonizacyjne w posiadłościach cystersów z Kołbacza w XII-XIV wieku. Przestrzeń i ludzie*, ss. 267, Szczecin 2011, ISBN 978-83-7241-762-6 ..... 379

Anna B. Kowalska

*Ekskluzywne życie – dostojny pochówek. W kręgu kultury elitarnej wieków średnich*, „Wolińskie Spotkania Mediewistyczne” I, red. Marian Rębkowski, Wolin 2011, ss. 312, ISBN 978-83-932318-0-5 ..... 381

Marta Kurzyńska

Materiały do bibliografii archeologii Pomorza Zachodniego za 2011 rok ..... 383

Indeks nazw geograficznych ..... 422

## KRONIKA

*Odkrywanie tajemnic Majów. Polskie wykopaliska w Gwatemali.*

Wystawa czasowa ..... 425

*Moda i styl: elita i dwór Majów (Jaina 600-900 n.e.).* Wystawa czasowa ..... 429

*Bursztyn – Złoto Bałtyku.* Wystawa czasowa ..... 433

*Barbarzyńcy u bram*

VI Międzynarodowa Sesja Naukowa Dziejów Ludów Morza Bałtyckiego ..... 439

Archeologia w Muzeum Zachodniokaszubskim w Bytowie ..... 443

Dorota Kozłowska-Skoczka

**Sztylet krzemienny z okolic jeziora Miedwie,  
powiat stargardzki**  
**Flint dagger found in the vicinity of the Miedwie Lake, Stargard  
Szczeciński County**

Prezentowane tutaj znalezisko zostało przekazane do zbiorów Muzeum Narodowego w Szczecinie w maju 2009 roku przez czynnego zawodowo archeologa Ryszarda Mikułę. Przedmiot został odkupiony od mieszkańca jednej z okolicznych wsi, który wszedł w jego posiadanie w nieznanych bliżej okolicznościach.

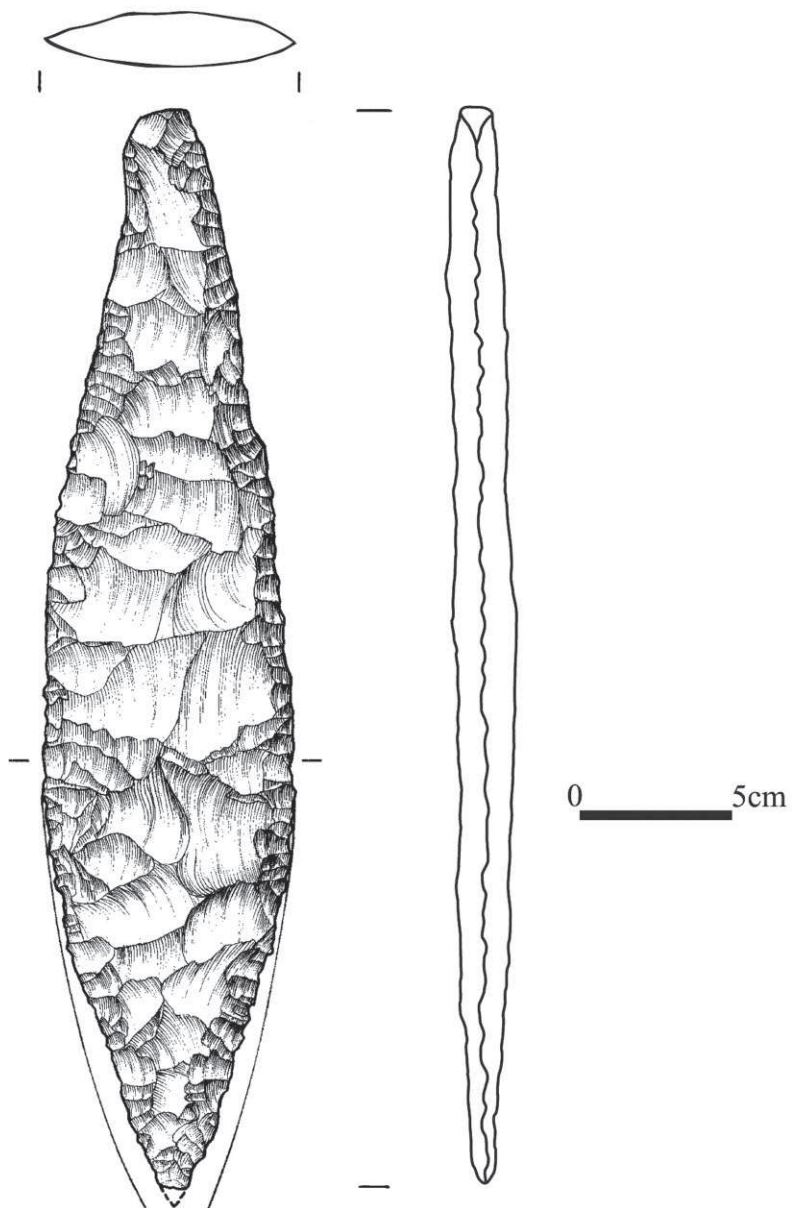
Sztylet (Nr MNS/KW/645) wykonano z krzemienia kredowego, prawdopodobnie ciemnoszarego. Jego pierwotne zabarwienie widoczne jest jedynie w dwóch punktach, mianowicie w miejscu utraconego kolca i mniej więcej w połowie długości ostrza. Obecnie znalezisko pokryte jest prawie w całości niebieskawą patyną, przechodzącą w strefie kolca w biały odcień. Niebieski kolor nalotu może wskazywać, iż przedmiot mógł przez długi czas zalegać w środowisku wodnym (Smed, Ehlers 1994, 94-95) lub tuż pod powierzchnią(?).

W aspekcie typologicznym omawiany sztylet zalicza się do podtypu Ib według H.J. Kühna (1979). Jest to okaz tzw. lancetowaty, bez wyodrębnionego uchwyty-rękojści, zakończony smukłą nasadą na trzonek, przechodzącą bez jakichkolwiek załamań i uskoków w ostrze, co powoduje brak czytelnej granicy między tymi częściami. Długość sztyletu wynosi około 182 mm, a maksymalna szerokość 41 mm i przypada nieco poniżej 1/2 jego długości. Grubość egzemplarza jest w zasadzie jednolita i waha się między 8 a 9 mm. Jej wyraźny spadek widoczny jest jedynie na krótkim odcinku przy wierzchołku. Rozpatrując relacje między podanymi wartościami metrycznymi, daje się zauważyć, iż długość sztyletu znanego z Miedwia jest wyraźnie wyższa od przeciętnej długości uzyskanej dla całej kolekcji sztyletów z Pomorza Zachodniego. Jest ona natomiast zbliżona do średniej dużych sztyletów z obszaru Holandii (Czebreszuk, Kozłowska-Skoczka 2008, 29 tab. 4). Z kolei współczynnik relacji: szerokość – grubość wynosi dla naszego znaleziska 4,8 i jest wynikiem poniżej przeciętnej, równej 5,8 dla sztyletów typu I z terenu Pomorza Zachodniego (Czebreszuk, Kozłowska-Skoczka 2008, 27). Wartość zaś stosunku maksymalnej długości do maksymalnej szerokości wynosi 0,23, co przybliży nasz sztylet do grupy wytworów smukłych w ramach podtypu Ib (Czebreszuk, Kozłowska-Skoczka 2008, 21).

Sztylet pokryty jest na obu płaszczyznach retuszem tzw. płaskim o dość regularnych, łuskowatych odbiciach, prowadzonych mniej więcej pod takim samym kątem od obu krawędzi do środka ostrza. Tuż przy brzegach widoczna jest natomiast linia drobnych, nakładających się na siebie systematycznych załuskań, powodujących maksymalne ścienienie krawędzi, aż do uzyskania odpowiedniej ich ostrości. Daje się ponadto zauważyć, iż sztylet był z całą pewnością wtórnie ostrzony. Świadczy o tym nieproporcjonalnie krótkie ostrze w stosunku do nasady oraz załamanie łukowatego przebiegu linii krawędziowych ostrza (ryc. 1), spowodowane serią wspomnianych drobnych załuskań przykrawędznych. Przekrój poprzeczny ostrza ma kształt regularnie soczewkowaty, który to, jak wskazują badania, mógł być uzyskany tylko dzięki przemyślanym i umiejętnie prowadzonym odbiciom przez kompetentnego wytwórcę – być może specjalistę (Apel 2001, 312-313, ryc. 9:8).

Sztylety krzemienne typu I stanowią w strefie południowozachodniobałtyckiej jeden z podstawowych wyznaczników okresu późnego neolitu, zwanego okresem sztyletowym (niem. Dolchzeit), trwającym mniej więcej od 2300 do 2000 przed Chr. Na terenie Pomorza Zachodniego typ ten znany jest głównie ze znalezisk luźnych, jak również grobowych i związany jest z fazą późnego neolitu/protobrązu, zbieżną ze skandynawską LN I oraz przedklasyczną fazą kultury unietyckiej (Czebreszuk, Kozłowska-Skoczka 2008, 23 tab. 2, s. 36, 42). Taką też chronologię należałoby przyjąć dla prezentowanego tu sztyletu podtypu Ib znad Miedwia.





Ryc. 1. Sztylet krzemienny z okolic jeziora Miedwie, powiat stargardzki, woj. zachodniopomorskie (rys. A. Ryś)

Fig. 1. Flint dagger found in the vicinity of the Miedwie Lake, Stargard Szczeciński County, zachodniopomorskie voivodeship (drawn by A. Ryś)

## LITERATURA

**Apel J.**

2001 *Daggers, Knowledge & Power*, Uppsala.

**Czebreszuk J., Kozłowska-Skoczka D.**

2008 *Sztylety krzemienne na Pomorzu Zachodnim*, Szczecin.

**Kühn H.J.**

1979 *Das Spätneolithikum in Schleswig-Holstein*, „Offa-Bücher“ 40, Neumünster.

**Smed P/Ehlers J.**

1994 *Steine aus dem Norden. Geschiebe als Zeugen der Eiszeit in Norddeutschland*.  
Tłumaczył i opracował na język niemiecki J. Ehlers, Berlin-Stuttgart.

mgr Dorota Kozłowska-Skoczka  
Dział Archeologii  
Muzeum Narodowe w Szczecinie  
ul. Staromłyńska 27  
70-561 Szczecin  
d.kozłowska@muzeum.szczecin.pl