

MATERIAŁY ZACHODNIOPOMORSKIE

Rocznik Naukowy Muzeum Narodowego w Szczecinie

Nowa Seria

tom X
2013

zeszyt 1
Archeologia

Szczecin 2015

Redaktor naczelny wydawnictw Muzeum Narodowego w Szczecinie
Lech Karwowski

Redakcja naukowa tomu
Anna B. Kowalska, Krzysztof Kowalski, Dorota Kozłowska,
Bartłomiej Rogalski

Redakcja wydawnicza
Anna B. Kowalska, Krzysztof Kowalski, Dorota Kozłowska,
Bartłomiej Rogalski

Korekta
Anna B. Kowalska, Krzysztof Kowalski, Dorota Kozłowska,
Bartłomiej Rogalski

Tłumaczenia i korekta tłumaczeń
Tomasz Borkowski
Agnes Kerrigan (proofreading)

Recenzenci
dr hab. prof. UW Joanna Kalaga, dr hab. prof. UW r Tomasz Płonka

Adres Redakcji
Muzeum Narodowe w Szczecinie
70-561 Szczecin, ul. Staromłyńska 27
tel. (+48) 91 431 52 02
fax (+48) 91 431 52 04

Projekt okładki
Waldemar Wojciechowski

Skład i druk
XPRESS Sp. z o.o.

ISSN 0076-5236

© Copyright by Muzeum Narodowe w Szczecinie and Authors



Szczecin 2015

SPIS TREŚCI

STUDIA I MATERIAŁY

Tadeusz Galiński

- Bolków nad jeziorem Świdwie. Nowe materiały kultury ahrensburgskiej 7
Bolków on Lake Świdwie. New Ahrensburgian materials. Summary 113

Paweł Gan, Tomasz Galewski, Andrzej Kasprzak

- Badania specjalistyczne nowych znalezisk z wczesnej epoki żelaza
odkrytych na stanowisku 4 w Miechęcinie, pow. kołobrzeski 115
Physicochemical research on pottery of the Early Iron Age
from Miechęcino site 4, Kołobrzeg district. Summary 132

Marcin Biborski, Piotr Kaczanowski, Janusz Stępiński

- Badania metaloznawcze mieczy z cmentarzyska z okresu rzymskiego
w Czelinie, woj. zachodniopomorskie 133
Metallurgy study on swords from the Roman period burial ground in Czelin,
West Pomeranian Voivodeship. Summary 156

Grzegorz Brzustowicz

- Konwent cysterek w Koszalinie. Część 1. Zarys dziejów 159
The Cistercian convent in Koszalin. Part 1. A sketch of history. Summary 189

Joanna Abramów, Dorota Bienias, Jacek Borkowski,

- Lidia Cymek, Andrzej Kuczkowski, Franciszek Rożnowski
Konwent cysterek w Koszalinie. Część 2. Badania archeologiczne
na cmentarzysku przyklasztornym 191
The Cistercian convent in Koszalin. Part 2. Archaeological excavations
on the convent's cemetery. Summary 235

Jacek Borkowski, Andrzej Kuczkowski

- Proces lokacji średniowiecznego Koszalina w świetle źródeł
archeologicznych i historycznych 237
The process of the location of medieval Koszalin in the light of archaeological
and historical sources. Summary 253

Andrzej W. Święch

- Problematyka podwodnych badań archeologicznych
w kontekście dyskursów kulturowych 255
The issue of underwater archaeological research
in the context of cultural discourses. Summary 275

ODKRYCIA

Michał Bugaj, Kamil Kajkowski

- Sztylet z miejscowości Głuszyno z Pomorza Środkowego
A dagger from Głuszyno in Central Pomerania 277

Grzegorz Durdyń, Andrzej Janowski Łuskowo, gm. Wolin, stan. 8 (AZP 20-07/2) Łuskowo, Wolin commune, site 8 (AZP 20-07/2)	285
Bernard Cedro, Bartłomiej Rogalski Dwie szpile skrzydełkowate z Kościna, gm. Dobra, pow. Police, stan. 6 (AZP 30-04/145) Two wing pins from Kościno, Dobra commune, Police district, site 6 (AZP 30-04/145)	289
Bartłomiej Rogalski, Sławomir Słowiński Ratownicze badania osady z okresu wpływów rzymskich w miejscowości Krzęcin, gm. <i>loco</i> , woj. zachodniopomorskie Rescue excavations on a Roman period settlement in Krzęcin, Choszczno commune, West Pomeranian Voivodeship	293
Andrzej Kuczkowski Wczesnośredniowieczny grot włóczni z miejscowości Bonin, gm. Manowo, pow. Koszalin An early medieval spearhead from Bonin, Manowo commune, Koszalin district	303
Anna B. Kowalska Przyczynek do znajomości dziecięcego obuwia skórzanego wolinian w okresie nowożytnym A contribution to the knowledge of children's leather shoes from Wolin in the post-medieval period	307
Ewa Górkiewicz Elementy infrastruktury wodnej ze wsi Bardy, pow. Kołobrzeg Elements of water supply infrastructure from Bardy village, Kołobrzeg district	317
Andrzej Kuczkowski Śródleśne nowożytne miejsce obróbki kamieniarskiej w miejscowości Rosnowo, gm. Manowo (pow. Koszalin) A post-medieval stone processing site in a forest in Rosnowo, Manowo commune (Koszalin district)	325
RECENZJE I OMÓWIENIA	
Bartłomiej Rogalski Henryk Machajewski, <i>Gronowo, Ein Gräberfeld der Wielbark-Kultur in Wespommern</i> , Warszawa–Szczecin–Gdańsk 2013	331
Krzysztof Kowalski Anna B. Kowalska, <i>Wytwórczość skórzana w późnośredniowiecznej Dzielnicy Chyżyńskiej w Szczecinie. Leatherworking in Late Medieval Szczecin Chyżyńska Neighbourhood</i> , Muzeum Narodowe w Szczecinie, Instytut Archeologii i Etnologii PAN, Szczecin 2013	333

- Dorota Kozłowska
Wojciech Blajer, *Młodsza epoka brązu na ziemiach polskich w świetle badań nad skarbami*, Kraków 2013 337
- Anna B. Kowalska
Marta Osypińska, *Zwierzęta w gospodarce wczesnośredniowiecznego Szczecina*, Instytut Archeologii i Etnologii PAN, Poznań 2013 339
- Anna B. Kowalska
Henryk Paner, *Średniowieczne świadectwa kultu maryjnego. Pamiątki pielgrzymie w zbiorach Muzeum Archeologicznego w Gdańsku*, seria *Fontes Commentationesque ad res gestas Gedani et Pomeraniae*, t. IV, Muzeum Archeologiczne w Gdańsku, Gdańsk 2013 341
- Anna B. Kowalska
Błażej M. Stanisławski, *Jómswikingowie z Wolina-Jómsborga – studium archeologiczne przenikania kultury skandynawskiej na ziemiach polskich*, Instytut Archeologii i Etnologii PAN, Wrocław 2013 343
- Anna B. Kowalska
Wolin wczesnośredniowieczny, część 1, red. B. Stanisławski, W. Filipowiak, „*Origines Polonorum*”, t. VI, Fundacja na Rzecz Nauki Polskiej, Warszawa 2013 345
- Anna B. Kowalska
Economies, monetisation and society in the West Slavic lands 800–1200 AD, red. M. Bogucki, M. Rębkowski, seria *Wolińskie Spotkania Mediewistyczne*, t. 2, Instytut Archeologii i Etnologii PAN, s. 380, Szczecin 2013 347
- Ewa Górkiewicz
Andrzej Kuczkowski *Cholin – Gollennberg – Góra Chetmska. Źródła archeologiczne do dziejów Góry Chetmskiej koło Koszalina*, Koszalin 2013 349
- Anna B. Kowalska
Eugeniusz Cnotliwy, *Przedmioty z poroża i kości z Janowa Pomorskiego*, „*Studia nad Truso*”, t. II, red. Bogucki Mateusz, Marek F. Jagodziński, Muzeum Archeologiczno-Historyczne w Elblągu, Instytut Archeologii i Etnologii PAN, Elbląg 2013 351
- Ewa Górkiewicz
Child and childhood in the light of archeology, red. Paulina Romanowicz, Wrocław 2013 353
- Anna B. Kowalska
Od chrystianizacji do współczesności. Studia zebrane z okazji jubileuszu 750-lecia kościoła Świętego Ducha w Moryniu, red. Paweł Migdalski, seria „*Terra Incognita*”, t. 8, Stowarzyszenie Historyczno-Kulturalne „*Terra Incognita*”, Chojna–Moryń 2013 357

Anna B. Kowalska Michał Sołtysiak, <i>Podstawy ekonomiczne powstawania średniowiecznych ośrodków miejskich na Pomorzu Zachodnim w świetle badań archeologicznych</i> , Uniwersytet Adama Mickiewicza w Gdańsku, Poznań 2013	359
Sławomir Słowiński <i>XVII Sesja Pomoroznawcza, vol. 2, od późnego średniowiecza do czasów nowożytnych</i> , red. Henryk Paner, Mirosław Fudziński, Muzeum Archeologiczne w Gdańsku, Gdańsk 2013	361
Anna Uciechowska-Gawron <i>Trzebiatów – spotkania pomorskie 2013</i> , red. Janina Kochanowska, Trzebiatów 2014	363
Marta Kurzyńska Materiały do bibliografii archeologii Pomorza Zachodniego za 2012 rok. Suplement	365
Indeks nazw geograficznych. Suplement 2012	385
Marta Kurzyńska Materiały do bibliografii archeologii Pomorza Zachodniego za 2013 rok	387
Indeks nazw geograficznych 2013	441
K R O N I K A	
Archeologiczna ścieżka edukacyjna w Czelinie, gm. Mieszkowice, pow. Gryfino	445
Eksperymentalny rejs replikami dłubanek z X wieku rzeką Odrą z Opola do Wolina w 2003 roku	451
<i>Zapomniane Oblicza Motyw twarzy na zabytkach archeologicznych z ziem polskich od IV tysiąclecia p.n.e. do XVII w. n.e.</i> Wystawa czasowa	461
XIX Sesja Pomoroznawcza	465
<i>In gremio – In praxi. Przedmioty skórzane na co dzień i od święta</i> , Konferencja naukowa	467

Michał Bugaj, Kamil Kajkowski

Sztylet z miejscowości Głuszyno z Pomorza Środkowego
A dagger from Głuszyno in Central Pomerania

W październiku 2013 roku do zbiorów Muzeum Zachodniokaszubskiego w Bytowie trafiło kilka przedmiotów pochodzących z różnych miejsc regionu Pomorza Środkowego, wśród których znajdowała się również głownia pradziejowego sztyletu (nr inw. MZ/A 86), będąca tematem podjętych niżej rozważań (ryc. 1). Przedmiot został przekazany wraz z listem zawierającym informacje o miejscu i okolicznościach jego znalezienia. Według anonimowego znalazcy odkrycia dokonano przypadkowo w czerwcu 2011 roku w trakcie prac rolnych, na polu usytuowanym na niewielkim wyniesieniu terenu, pomiędzy wsiami Starzyno i Głuszyno, położonymi w obrębie Pojezierza Bytowskiego. W listopadzie 2013 roku Kamil Kajkowski dokonał oględzin miejsca znalezienia zabytku i zarejestrował nowe stanowisko archeologiczne, tj. Głuszyno 4 (AZP 8-32/17), gm. Potęgowo, pow. słupski, woj. pomorskie.

Stan zachowania tytułowego sztyletu jest relatywnie dobry (ryc. 1, 2). Co prawda nie zachowała się rękojeść, przypuszczalnie wykonana z materiału organicznego, ale krótka, trójkątna głownia dotrwała do dziś praktycznie w całości i ma jedynie drobne ubytki. Jej długość wynosi 13,1 cm, największa szerokość 4 cm, a maksymalna grubość 0,33 cm. Przedmiot waży 34 g.

Zakończenie głowni, czyli tzw. płytko do rękojeści, jest w przybliżeniu owalno-trójkątne i ma nie w pełni zachowany okrągły otwór na nit mocujący (prawdopodobnie oryginalnie był on całkowicie zamknięty). Poniżej, z obu stron znajdują się dwa w przybliżeniu półokrągłe wcięcia (nie do końca symetrycznie umiejscowione), które chyba nie są pozostałościami po otworach na nity, chociaż nie można tego do końca wykluczyć. Rękojeść była więc

przytwierdzona do głowni za pomocą jednego lub ewentualnie trzech nitów. Jeszcze niżej znajdują się kolejne dwa wcięcia, tym razem niewielkie i słabo zaznaczone, które być może znajdowały się tuż przy podstawie rękojeści – w tym przypadku z pewnością nie są to ślady po następnych otworach na nity. Głownia zwięza się trójkątnie, jest płaska i soczewkowata w przekroju. Krawędź tnąca, ostrze, mimo kilku ubytków zachowane jest w dobrym stanie. W skutek uderzenia zabytek został lekko uszkodzony, najprawdopodobniej nastąpiło to dopiero podczas odkrycia i wydobywania go z ziemi. Mniej więcej w środkowej części został nieco wygięty. Jego powierzchnię pokrywa zielona patyna.

Pozornie głownia sztyletu z Głuszyna (ryc. 1, 2) może wydawać się dosyć typowa. Trzeba jednak stwierdzić, że na obszarze dzisiejszej Polski nie znaleziono ścisłych analogii, a tym samym omawianego okazu nie sposób zaklasyfikować do żadnego z typów wydzielonych przez Marka Gedla (1980). Co więcej, również na terenie wschodnich Niemiec nie odkryto podobnych egzemplarzy (Wüstemann 1995). W tej sytuacji pozostaje przyjąć szerokie ramy chronologiczne i datować sztylet na eneolit i pierwsze trzy okresy epoki brązu (dalej OEB). Bierzymy przy tym pod uwagę brak informacji o składzie chemicznym zabytku, zdecydowanie archaiczną formę głowni oraz zgodne opinie badaczy, że już w III OEB sztylety stopniowo wychodzą z użycia (Fogel 1979, 138; Gedl 1980, 9, tabl. 43; Wüstemann 1995, 22, 43, tabl. 78; Bukowski 1998, 174, 175; Blajer 1999, 32; 2001, 116, 122). Odnośnie miejsca pochodzenia omawianego przedmiotu trudno wnioskować, czy mamy w tym przypadku do czynienia z tzw. importem, czy też z lokalnym, pomorskim wyrobem.

W zasadzie można, a może nawet należałoby, poprzestać na tych ogólnych konkluzjach, wydaje się jednak, że warto uzasadnić powyższe stwierdzenia i podzielić się spostrzeżeniami dotyczącymi analizy typologicznej tego ciekawego artefaktu. Na początek trzeba zwrócić uwagę, że dwie kwestie znacznie ją utrudniają. Po pierwsze, jak już wyżej wspomnieliśmy, nie znamy składu metalu, tak więc nie jesteśmy w stanie rozstrzygnąć, czy sztylet jest miedziany, czy też wykonany z brązu, co wydaje się jednak bardziej prawdopodobne. Po drugie, nie do końca jest oczywiste, czy głownia oryginalnie posiadała jeden (najprawdopodobniej), czy też aż trzy otwory na nity.

Pytanie o skład chemiczny nie jest bezzasadne ponieważ, co ciekawe, względnie zadowalającą analogią do naszego zabytku jest miedziany, eneolityczny sztylet z Krakowa-Wyciąża, który M. Gedl (1980, 5, 38, tabl. 11:64) zaliczył do typu Ojców. Głownie obu okazów broni mają zbliżone rozmiary i kształt, ale różnią się wyraźnie wielkością (i liczbą?) otworów na nity. Należy podkreślić, że typ Ojców gromadzi tylko dwa sztylety, które zostały znalezione w okolicach Krakowa, i jak pisze M. Gedl (1980, 38) nawiązują one do egzemplarzy znanych z kultury trypolskiej z południowo-zachodniej Ukrainy. W sumie, zauważal-

nie zbliżona forma wydaje się jednak przypadkowa i trudno z przekonaniem zaliczyć egzemplarz z Głuszyna do sztyletów typu Ojców M. Gedla (1980, 38, tabl. 11:63, 64) oraz traktować go jako import z południa.

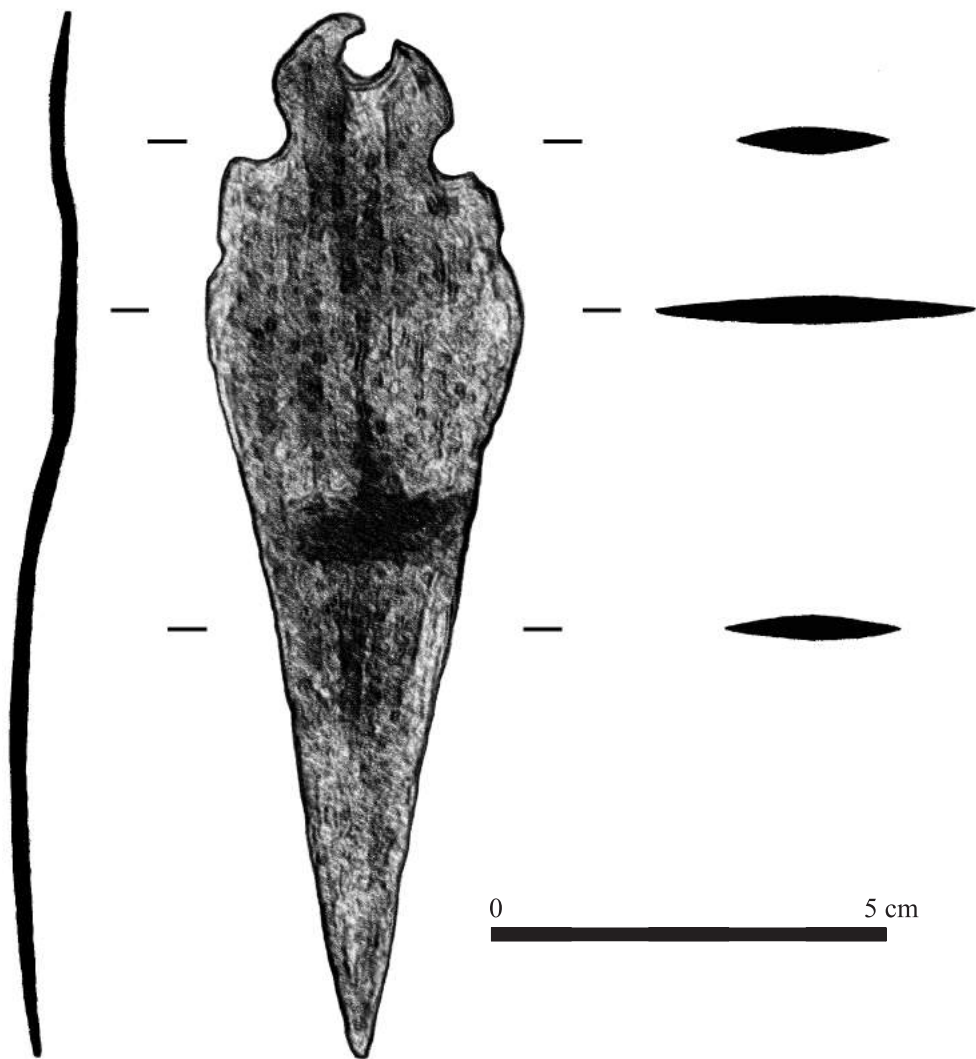
Na ziemiach polskich w zasadzie brak znalezisk głowni sztyletów posiadających tylko jeden otwór na nit i dwa boczne wcięcia, natomiast egzemplarze z trzema otworami na nity występują dosyć licznie (Gedl 1980). Wśród nich pewne podobieństwo do sztyletu z Głuszyna wykazują wczesnobrązowe egzemplarze wariantu Mierczyce (Gedl 1980, 43, 44, tabl. 12:85–89; Blajer 1990, 34, tabl. 98:13). Do omawianego zabytku sztylety te zbliża trójkątny kształt głowni i brak środkowego zgrubienia lub żeberka. Ale na tym analogie się kończą, a ewidentne różnice powodują, że nie można okazy głuszyńskiego jednoznacznie przyporządkować do wydzielonego przez M. Gedla wariantu Mierczyce (Gedl 1980, 43, 44, tabl. 12:85–89). Przede wszystkim sztylety tego wariantu mają charakterystyczne półokrągłe zakończenia głowni, tzw. półokrągłą płytkę (*halbkreisförmiger Griffplatte*), a ponadto ich otwory na nity mają niedużą średnicę.

W szerszym kontekście warto odnotować, że swoim trójkątnym kształtem głowni okaz z Głuszyna nawiązuje do licznie znajdowanych na terenie wschodnich Niemiec tzw. trójkątnych głowni sztyletów (*trianguläre Dlochklingen*), które Harry Wüstemann (1995, 93–101, tabl. 34–37:207–276) datuje na wczesną epokę brązu. Tak samo, jak w przypadku egzemplarza wariantu Mierczyce M. Gedla (1980, 43, 44, tabl. 12:85–89; Blajer 1990, 34, tabl. 98:13) sztylety te łączy z naszym zabytkiem trójkątna forma głowni, ale różni je zakończenie, tzw. płytka do rękojeści. Sztylety z trójkątnie uformowanymi głowniami mają z reguły półokrągłą (Wüstemann 1995, 93–101, tabl. 34–37:207–276). Konkludując należy stwierdzić, iż egzemplarz z Głuszyna nie może być bez zastrzeżeń zakwalifikowany do tzw. sztyletów z trójkątnymi głowniami wydzielonymi przez H. Wüstemann'a (1995, 93–101, tabl. 34–37:207–276).

Biorąc pod uwagę wyłącznie dosyć nietypowy kształt zakończenia głowni (płytki do rękojeści) to egzemplarz z Głuszyna do pewnego stopnia zdaje się także nawiązywać do znalezionych na obszarze naszego kraju sztyletów z tzw. owalną, a w mniejszym stopniu również z trójkątną płytką (*mit ovaler und dreieckiger Griffplatte*) (Gedl 1980, 58–60, tabl. 18:152–161). Pierwsze datowane są przez M. Gedla na II i III OEB, drugie precyzyjniej, na koniec II OEB i 1. połowę III OEB (Gedl 1980, 58–60). Z datowaniem tym zgadza się Wojciech Blajer (1999, 32) i Jan Dąbrowski (2004, 21). Trzeba jednak stwierdzić, że także w tym przypadku nie sposób przypisać omawianego zabytku do któregoś z wymienionych typów. Sztylet z Głuszyna ma zdecydowanie inne proporcje, jego głownia jest wyraźnie krótsza i trójkątna, a ponadto nie posiada ani centralnego zgrubienia, ani żeberka, w które sztylety z owalną i trójkątną płytką są wyposażone (Gedl 1980, tabl. 18:152–161). Poszukując analogii wśród sztyletów

wyżej wymienionych typów ponownie trzeba zwrócić uwagę na znaleziska z obszaru wschodnich Niemiec (Wüstemann 1995). Uwagę zwracają przede wszystkim egzemplarze z tzw. trójkątną płytką (*dreieckiger Griffplatte*) typu Garz H. Wüstemann'a (1995, 128–129, tabl. 51, 52:468–472). I choć trudno z pełnym przekonaniem zakwalifikować egzemplarz z Głuszyna do typu Garz, to trzeba się zgodzić, że pewne podobieństwo formy jest widoczne. Pozycja chronologiczna sztyletów tego typu mieści się w obrębie II i III OEB (Wüstemann 1995, 129).

Summa summarum datowanie sztyletu z miejscowości Głuszyno z konieczności powinno być raczej szerokie, umieszczone w przedziale czasowym od eneolitu do końca III OEB. Wprawdzie archaiczna morfologia zabytku (płaska, pozbawiona żeberka krótka, trójkątna głownia) zdaje się wskazywać, że możemy mieć do czynienia z okazem broni, który można odnosić do wczesnego, ewentualnie wczesnego i starszego OEB, ale trudno przytoczyć solidne argumenty potwierdzające taką hipotezę. Brak dobrych analogii uniemożliwia również rozstrzygnięcie kwestii miejsca produkcji.



Ryc 1. Głownia sztyletu brązowego z Głuszyna, gm. Potęgowo, pow. słupski, woj. pomorskie.
Rys. J. Wojtecki
Fig. 1. Blade of a bronze dagger from Głuszyno, Potęgowo commune, Słupsk district, Pomeranian
Voivodeship. Drawing J. Wojtecki



0

5 cm

Ryc. 2. Głównia sztyletu brązowego z Głuszyna, gm. Potęgowo, pow. słupski, woj. pomorskie.
Fot. K. Kajkowski

Fig. 2. Blade of a bronze dagger from Głuszyno, Potęgowo commune, Słupsk district, Pomeranian
Voivodeship. Photo K. Kajkowski

Literatura

Blajer W.

- 1990 *Skarby z wczesnej epoki brązu na ziemiach polskich, Wrocław–Warszawa–Kraków–Gdańsk–Łódź.*
- 1999 *Skarby ze starszej i środkowej epoki brązu na ziemiach polskich, Kraków.*
- 2001 *Skarby przedmiotów metalowych z epoki brązu i wczesnej epoki żelaza na ziemiach polskich, Kraków.*

Bukowski Z.

- 1998 *Pomorze w epoce brązu w świetle dalekosiężnych kontaktów wymiennych, Gdańsk.*

Dąbrowski J.

- 2004 *Ältere Bronzezeit in Polen. Starsza epoka brązu w Polsce, Warszawa.*

Fogel J.

- 1979 *Studia nad uzbrojeniem ludności kultury tużyckiej w dorzeczu Odry i Wisły, Poznań.*

Gedl M.

- 1980 *Die Dolche und Stabdolche in Polen, Prähistorische Bronzefunde, t. VI/4, München.*

Wüstemann H.

- 1995 *Die Dolche und Stabdolche in Ostdeutschland, Prähistorische Bronzefunde, t. VI/8, Stuttgart.*

Michał Bugaj
Narodowy Instytut Dziedzictwa
Oddział Terenowy w Katowicach
bugajmichal@poczta.onet.pl

Kamil Kajkowski
Muzeum Zachodniokaszubskie w Bytowie
kamilkajkowski@wp.pl

