

MATERIAŁY ZACHODNIOPOMORSKIE

Rocznik Naukowy Muzeum Narodowego w Szczecinie

Nowa Seria

tom X
2013

zeszyt 1
Archeologia

Szczecin 2015

Redaktor naczelny wydawnictw Muzeum Narodowego w Szczecinie
Lech Karwowski

Redakcja naukowa tomu
Anna B. Kowalska, Krzysztof Kowalski, Dorota Kozłowska,
Bartłomiej Rogalski

Redakcja wydawnicza
Anna B. Kowalska, Krzysztof Kowalski, Dorota Kozłowska,
Bartłomiej Rogalski

Korekta
Anna B. Kowalska, Krzysztof Kowalski, Dorota Kozłowska,
Bartłomiej Rogalski

Tłumaczenia i korekta tłumaczeń
Tomasz Borkowski
Agnes Kerrigan (proofreading)

Recenzenci
dr hab. prof. UW Joanna Kalaga, dr hab. prof. UW r Tomasz Płonka

Adres Redakcji
Muzeum Narodowe w Szczecinie
70-561 Szczecin, ul. Staromłyńska 27
tel. (+48) 91 431 52 02
fax (+48) 91 431 52 04

Projekt okładki
Waldemar Wojciechowski

Skład i druk
XPRESS Sp. z o.o.

ISSN 0076-5236

© Copyright by Muzeum Narodowe w Szczecinie and Authors



Szczecin 2015

SPIS TREŚCI

STUDIA I MATERIAŁY

Tadeusz Galiński

- Bolków nad jeziorem Świdwie. Nowe materiały kultury ahrensburgskiej 7
Bolków on Lake Świdwie. New Ahrensburgian materials. Summary 113

Paweł Gan, Tomasz Galewski, Andrzej Kasprzak

- Badania specjalistyczne nowych znalezisk z wczesnej epoki żelaza
odkrytych na stanowisku 4 w Miechęcinie, pow. kołobrzeski 115
Physicochemical research on pottery of the Early Iron Age
from Miechęcino site 4, Kołobrzeg district. Summary 132

Marcin Biborski, Piotr Kaczanowski, Janusz Stępiński

- Badania metaloznawcze mieczy z cmentarzyska z okresu rzymskiego
w Czelinie, woj. zachodniopomorskie 133
Metallurgy study on swords from the Roman period burial ground in Czelin,
West Pomeranian Voivodeship. Summary 156

Grzegorz Brzustowicz

- Konwent cysterek w Koszalinie. Część 1. Zarys dziejów 159
The Cistercian convent in Koszalin. Part 1. A sketch of history. Summary 189

Joanna Abramów, Dorota Bienias, Jacek Borkowski,

Lidia Cymek, Andrzej Kuczkowski, Franciszek Rożnowski

- Konwent cysterek w Koszalinie. Część 2. Badania archeologiczne
na cmentarzysku przyklasztornym 191
The Cistercian convent in Koszalin. Part 2. Archaeological excavations
on the convent's cemetery. Summary 235

Jacek Borkowski, Andrzej Kuczkowski

- Proces lokacji średniowiecznego Koszalina w świetle źródeł
archeologicznych i historycznych 237
The process of the location of medieval Koszalin in the light of archaeological
and historical sources. Summary 253

Andrzej W. Święch

- Problematyka podwodnych badań archeologicznych
w kontekście dyskursów kulturowych 255
The issue of underwater archaeological research
in the context of cultural discourses. Summary 275

ODKRYCIA

Michał Bugaj, Kamil Kajkowski

- Sztylet z miejscowości Głuszyno z Pomorza Środkowego
A dagger from Głuszyno in Central Pomerania 277

| | |
|--|-----|
| Grzegorz Durdyń, Andrzej Janowski Łuskowo, gm. Wolin, stan. 8 (AZP 20-07/2) Łuskowo, Wolin commune, site 8 (AZP 20-07/2) | 285 |
| Bernard Cedro, Bartłomiej Rogalski Dwie szpile skrzydełkowate z Kościna, gm. Dobra, pow. Police, stan. 6 (AZP 30-04/145) Two wing pins from Kościno, Dobra commune, Police district, site 6 (AZP 30-04/145) | 289 |
| Bartłomiej Rogalski, Sławomir Słowiński Ratownicze badania osady z okresu wpływów rzymskich w miejscowości Krzęcin, gm. <i>loco</i> , woj. zachodniopomorskie Rescue excavations on a Roman period settlement in Krzęcin, Choszczno commune, West Pomeranian Voivodeship | 293 |
| Andrzej Kuczkowski Wczesnośredniowieczny grot włóczni z miejscowości Bonin, gm. Manowo, pow. Koszalin An early medieval spearhead from Bonin, Manowo commune, Koszalin district | 303 |
| Anna B. Kowalska Przyczynek do znajomości dziecięcego obuwia skórzanego wolinian w okresie nowożytnym A contribution to the knowledge of children's leather shoes from Wolin in the post-medieval period | 307 |
| Ewa Górkiewicz Elementy infrastruktury wodnej ze wsi Bardy, pow. Kołobrzeg Elements of water supply infrastructure from Bardy village, Kołobrzeg district | 317 |
| Andrzej Kuczkowski Śródleśne nowożytne miejsce obróbki kamieniarskiej w miejscowości Rosnowo, gm. Manowo (pow. Koszalin) A post-medieval stone processing site in a forest in Rosnowo, Manowo commune (Koszalin district) | 325 |
| RECENZJE I OMÓWIENIA | |
| Bartłomiej Rogalski Henryk Machajewski, <i>Gronowo, Ein Gräberfeld der Wielbark-Kultur in Wespommern</i> , Warszawa–Szczecin–Gdańsk 2013 | 331 |
| Krzysztof Kowalski Anna B. Kowalska, <i>Wytwórczość skórzana w późnośredniowiecznej Dzielnicy Chyżyńskiej w Szczecinie. Leatherworking in Late Medieval Szczecin Chyżyńska Neighbourhood</i> , Muzeum Narodowe w Szczecinie, Instytut Archeologii i Etnologii PAN, Szczecin 2013 | 333 |

- Dorota Kozłowska
Wojciech Blajer, *Młodsza epoka brązu na ziemiach polskich w świetle badań nad skarbami*, Kraków 2013 337
- Anna B. Kowalska
Marta Osypińska, *Zwierzęta w gospodarce wczesnośredniowiecznego Szczecina*, Instytut Archeologii i Etnologii PAN, Poznań 2013 339
- Anna B. Kowalska
Henryk Paner, *Średniowieczne świadectwa kultu maryjnego. Pamiątki pielgrzymie w zbiorach Muzeum Archeologicznego w Gdańsku*, seria *Fontes Commentationesque ad res gestas Gedani et Pomeraniae*, t. IV, Muzeum Archeologiczne w Gdańsku, Gdańsk 2013 341
- Anna B. Kowalska
Błażej M. Stanisławski, *Jómswikingowie z Wolina-Jómsborga – studium archeologiczne przenikania kultury skandynawskiej na ziemiach polskich*, Instytut Archeologii i Etnologii PAN, Wrocław 2013 343
- Anna B. Kowalska
Wolin wczesnośredniowieczny, część 1, red. B. Stanisławski, W. Filipowiak, „*Origines Polonorum*”, t. VI, Fundacja na Rzecz Nauki Polskiej, Warszawa 2013 345
- Anna B. Kowalska
Economies, monetisation and society in the West Slavic lands 800–1200 AD, red. M. Bogucki, M. Rębkowski, seria *Wolińskie Spotkania Mediewistyczne*, t. 2, Instytut Archeologii i Etnologii PAN, s. 380, Szczecin 2013 347
- Ewa Górkiewicz
Andrzej Kuczkowski *Cholin – Gollennberg – Góra Chetmska. Źródła archeologiczne do dziejów Góry Chetmskiej koło Koszalina*, Koszalin 2013 349
- Anna B. Kowalska
Eugeniusz Cnotliwy, *Przedmioty z poroża i kości z Janowa Pomorskiego*, „*Studia nad Truso*”, t. II, red. Bogucki Mateusz, Marek F. Jagodziński, Muzeum Archeologiczno-Historyczne w Elblągu, Instytut Archeologii i Etnologii PAN, Elbląg 2013 351
- Ewa Górkiewicz
Child and childhood in the light of archeology, red. Paulina Romanowicz, Wrocław 2013 353
- Anna B. Kowalska
Od chrystianizacji do współczesności. Studia zebrane z okazji jubileuszu 750-lecia kościoła Świętego Ducha w Moryniu, red. Paweł Migdalski, seria „*Terra Incognita*”, t. 8, Stowarzyszenie Historyczno-Kulturalne „*Terra Incognita*”, Chojna–Moryń 2013 357

| | |
|--|-----|
| Anna B. Kowalska Michał Sołtysiak, <i>Podstawy ekonomiczne powstawania średniowiecznych ośrodków miejskich na Pomorzu Zachodnim w świetle badań archeologicznych</i> , Uniwersytet Adama Mickiewicza w Gdańsku, Poznań 2013 | 359 |
| Sławomir Słowiński <i>XVII Sesja Pomoroznawcza, vol. 2, od późnego średniowiecza do czasów nowożytnych</i> , red. Henryk Paner, Mirosław Fudziński, Muzeum Archeologiczne w Gdańsku, Gdańsk 2013 | 361 |
| Anna Uciechowska-Gawron <i>Trzebiatów – spotkania pomorskie 2013</i> , red. Janina Kochanowska, Trzebiatów 2014 | 363 |
| Marta Kurzyńska Materiały do bibliografii archeologii Pomorza Zachodniego za 2012 rok. Suplement | 365 |
| Indeks nazw geograficznych. Suplement 2012 | 385 |
| Marta Kurzyńska Materiały do bibliografii archeologii Pomorza Zachodniego za 2013 rok | 387 |
| Indeks nazw geograficznych 2013 | 441 |
| K R O N I K A | |
| Archeologiczna ścieżka edukacyjna w Czelinie, gm. Mieszkowice, pow. Gryfino | 445 |
| Eksperymentalny rejs replikami dłubanek z X wieku rzeką Odrą z Opola do Wolina w 2003 roku | 451 |
| <i>Zapomniane Oblicza Motyw twarzy na zabytkach archeologicznych z ziem polskich od IV tysiąclecia p.n.e. do XVII w. n.e.</i> Wystawa czasowa | 461 |
| XIX Sesja Pomoroznawcza | 465 |
| <i>In gremio – In praxi. Przedmioty skórzane na co dzień i od święta</i> , Konferencja naukowa | 467 |

Bernard Cedro, Bartłomiej Rogalski

**Dwie szpile skrzydełkowate z Kościna,
gm. Dobra, pow. Police, stan. 6 (AZP 30-04/145)
Two wing pins from Kościno,
Dobra commune, Police district, site 6 (AZP 30-04/145)**

W kwietniu 2012 roku przeprowadzono prospekcję geologiczną w gminie Dobra pod kierunkiem dr. Bernarda Cedro z Zakładu Geologii i Paleogeografii Uniwersytetu Szczecińskiego. Omawiany obszar znajduje się w obrębie Wału Stobniańskiego. Rzeźba powierzchni terenu jest urozmaicona w wyniku przetrwania starszych form plejstocenijskich oraz procesów zachodzących w fazie deglacji lądolodu zlodowacenia północnopolskiego. Na obszarze tym wyróżnić można formy kemowe w sąsiedztwie obniżen związanych z zaleganiem brył martwego lodu. Kemy zbudowane są w dużej mierze z mułków piasków i żwirów. Charakter osadów wypełniających obniżenia (torfy i gytie) pozwala zaliczyć te zagłębienia do lokalnych zastoisk związanych z wytapianiem martwego lodu.

W trakcie poszukiwań geologicznych pomiędzy miejscowościami Kościno i Małe Stobno¹ znaleziono na powierzchni, leżące obok siebie główki dwóch szpil skrzydełkowatych z brązu (ryc. 1:1–2). Odkrycie zgłoszono archeologom z Muzeum Narodowego w Szczecinie, którzy ma miejscu zaobserwowali spore ilości ceramiki kultury jastorfskiej. Obszar stanowiska oszacowano na minimum 0,5 ha. Jest to prawdopodobnie osada, chociaż odkrycie dwóch szpil spoczywających blisko siebie wiązać też można z obrządkiem pogrzebowym grupy nadodrzańskej kultury jastorfskiej (Wołągiewicz 1970, 55). Na stanowisku mogą się zatem znajdować również pochówki, jakkolwiek nie znaleziono żadnych śladów ciałopalenia.

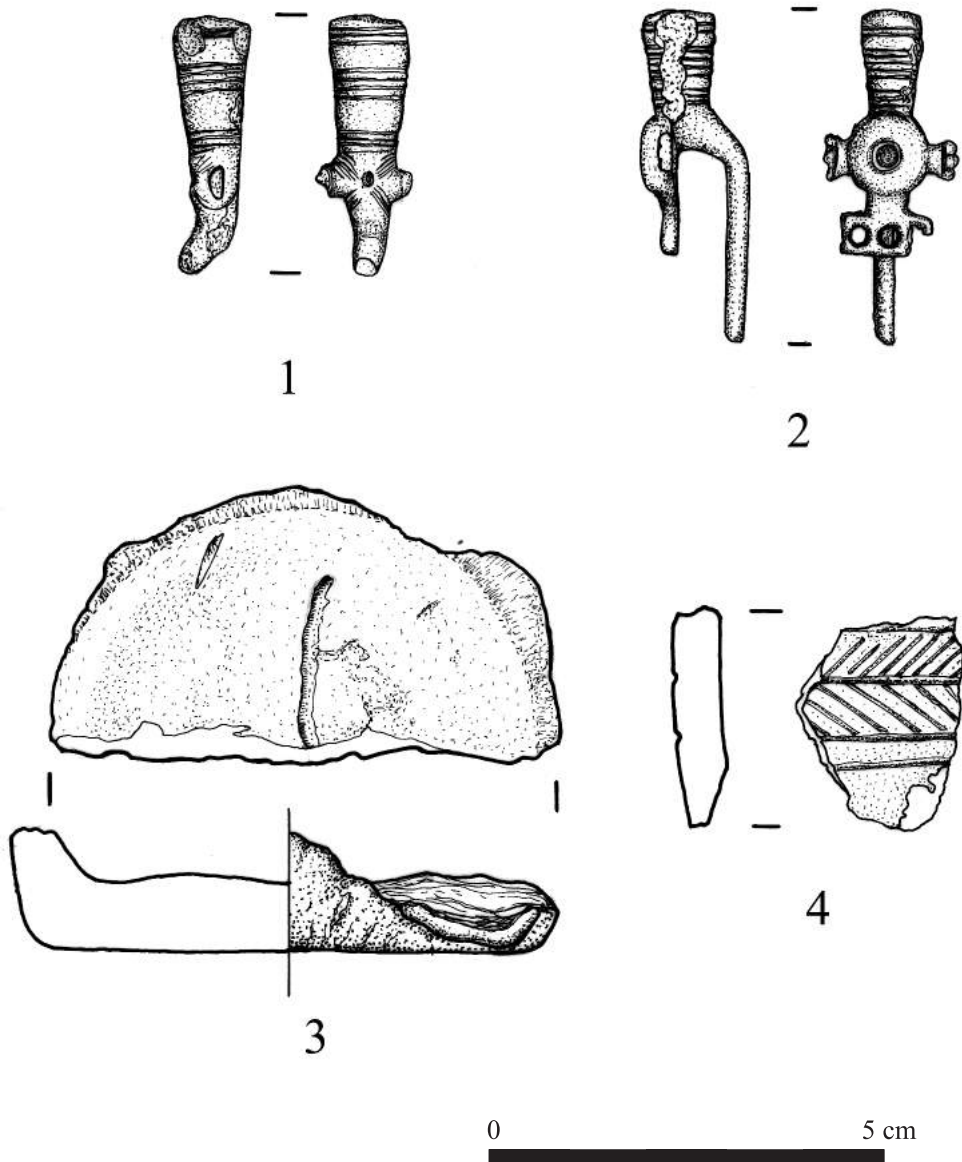
Z powierzchni stanowiska zebrano łącznie: 178 fragm. ceramiki, 4 żuźle żelazne, 2 grudki polepy, 2 przedmioty krzemienne oraz 2 nieokreślone

¹ Celowo zrezygnowano z publikacji mapy z lokalizacją nowoodkrytego stanowiska, natrafiono bowiem na nim na ślady penetracji przez detektorystów. Plan lokalizacyjny stanowiska 4 w Kościnnie dostępny jest w Archiwum Działu Archeologii Muzeum Narodowego w Szczecinie.

funkcjonalnie fragm. przedmiotów z brązu i z żelaza. Ceramika reprezentuje kategorię typowych dla osad ułamków naczyń „kuchennych” o niewielkim zróżnicowaniu mikromorfologicznym i sporadycznym zdobieniu (ryc. 1:3–4). Fragmenty naczyń są barwy jasnobrunatnej, o dwubarwnym przełamie, grubości ścianek około 0,5 cm i granulacji domieszki mineralnej około 0,5 mm. Jest to wachlarz cech technologicznych charakterystycznych dla ceramiki z osad z okresu przedrzymskiego (Rogalski 2010, 65–67). Stanowisko nie jest przeznaczone do badań wykopaliskowych ze względu na brak zagrożeń.

Najbardziej interesującymi zabytkami z Kościna są niewątpliwie dwie części szpil skrzydełkowatych z brązu. Okaz pierwszy (ryc. 1:1) jest w zasadzie fragmentem szczytu główki – nie zachowały się boczne skrzydełka, przednia tarczka oraz dolne, poziomo perforowane ramię. Drugi egzemplarz (ryc. 1:2) z kolei odpowiada w pełni typowi III według typologii Józefa Kostrzewskiego (1919, t. I, 80, ryc. 60). Są to szpile późne, datowane na Pomorzu Zachodnim na bazie materiałów z cmentarzysk w Długiem, pow. Stargard Szczeciński, stan. 3 i Lubieszewie, pow. Gryfice, stan. 1 na fazę Jastorf Ic (Keiling 2014, 126, ryc. 18), względnie już na młodszy okres przedrzymski (Hachmann 1961, 72; Rogalski 2010, 125; Wołągiewicz 1970, 53, 55; 1997a, 13; 1997b, ryc. 2:12).

Opisane wyżej szpile są rzadkimi znaleziskami, jakkolwiek typowymi dla inwentarzy kultury jastorfskiej w dolnym Nadodrze i Meklemburgii – Pomorzu Przednim (Keiling 2014, 124, ryc. 16).



Ryc. 1. Kościno, gm. Dobra, pow. Police, stan. 6 (AZP 30-04/145). Rys. A. Ryś

1, 2 – szpile z brązu; 3, 4 – fragmenty ceramiki
 Fig. 1. Kościno, Dobra commune, Police district, site 6 (AZP 30-04/145). Drawing A. Ryś
 1, 2 – bronze pins; 3, 4 – pottery fragments

Literatura

Hachmann R.

1961 *Die Chronologie der jüngeren vörrömischen Eisenzeit. Studien zum Stand der Forschung im nördlichen Mitteleuropa und Skandinavien*, „Bericht der Römisch-germanischen Kommission” 41, Berlin.

Keiling H.

2014 *Bemerkungen zu den Nadeln der Jastorfkultur*, [w:] *Das Jastorf Konzept und die vörrömische Eisenzeit im nördlichen Mitteleuropa*, red. J. Brandt, B. Rauchfuss, Hamburg, 113–128.

Kostrzewski J.

1919 *Die ostgermanische Kultur der Spätlatènezeit*, Würzburg.

Rogalski B.

2010 *Przemiany kulturowe na Pomorzu Zachodnim i Przednim w młodszym okresie przedrzymskim (III w. p.n.e. – I w. n. e.)*, Szczecin.

Wołagiewicz R.

1970 *Kultura jastorfska na Pomorzu Zachodnim*, [w:] *Materiały do prahistorii ziem polskich*. t. 5–4, red. J. Wielowiejski, Warszawa, 43–56.

1997a *Pre-roman Iron Age in Pomerania*, [w:] *Chronological problems of the Pre-roman Iron Age in Northern Europe*, red. J. Martens, Copenhagen, 11–33.

1997b *Lubieszewo. Materiały do studiów nad kulturą społeczności Pomorza Zachodniego w okresie od IV w. p.n.e. do I w. n.e.*, Szczecin.

dr Bernard Cedro
Uniwersytet Szczeciński
Zakład Geologii i Paleogeografii
petromin@univ.szczecin.pl

dr Bartłomiej Rogalski
Muzeum Narodowe w Szczecinie
Dział Archeologii
b.rogalski@muzeum.szczecin.pl