

MATERIAŁY ZACHODNIOPOMORSKIE

Rocznik Naukowy Muzeum Narodowego w Szczecinie

Nowa Seria

tom X
2013

zeszyt 1
Archeologia

Szczecin 2015

Redaktor naczelny wydawnictw Muzeum Narodowego w Szczecinie
Lech Karwowski

Redakcja naukowa tomu
Anna B. Kowalska, Krzysztof Kowalski, Dorota Kozłowska,
Bartłomiej Rogalski

Redakcja wydawnicza
Anna B. Kowalska, Krzysztof Kowalski, Dorota Kozłowska,
Bartłomiej Rogalski

Korekta
Anna B. Kowalska, Krzysztof Kowalski, Dorota Kozłowska,
Bartłomiej Rogalski

Tłumaczenia i korekta tłumaczeń
Tomasz Borkowski
Agnes Kerrigan (proofreading)

Recenzenci
dr hab. prof. UW Joanna Kalaga, dr hab. prof. UW r Tomasz Płonka

Adres Redakcji
Muzeum Narodowe w Szczecinie
70-561 Szczecin, ul. Staromłyńska 27
tel. (+48) 91 431 52 02
fax (+48) 91 431 52 04

Projekt okładki
Waldemar Wojciechowski

Skład i druk
XPRESS Sp. z o.o.

ISSN 0076-5236

© Copyright by Muzeum Narodowe w Szczecinie and Authors



Szczecin 2015

SPIS TREŚCI

STUDIA I MATERIAŁY

Tadeusz Galiński

- Bolków nad jeziorem Świdwie. Nowe materiały kultury ahrensburgskiej 7
Bolków on Lake Świdwie. New Ahrensburgian materials. Summary 113

Paweł Gan, Tomasz Galewski, Andrzej Kasprzak

- Badania specjalistyczne nowych znalezisk z wczesnej epoki żelaza
odkrytych na stanowisku 4 w Miechęcinie, pow. kołobrzeski 115
Physicochemical research on pottery of the Early Iron Age
from Miechęcino site 4, Kołobrzeg district. Summary 132

Marcin Biborski, Piotr Kaczanowski, Janusz Stępiński

- Badania metaloznawcze mieczy z cmentarzyska z okresu rzymskiego
w Czelinie, woj. zachodniopomorskie 133
Metallurgy study on swords from the Roman period burial ground in Czelin,
West Pomeranian Voivodeship. Summary 156

Grzegorz Brzustowicz

- Konwent cysterek w Koszalinie. Część 1. Zarys dziejów 159
The Cistercian convent in Koszalin. Part 1. A sketch of history. Summary 189

Joanna Abramów, Dorota Bienias, Jacek Borkowski,

Lidia Cymek, Andrzej Kuczkowski, Franciszek Rożnowski

- Konwent cysterek w Koszalinie. Część 2. Badania archeologiczne
na cmentarzysku przyklasztornym 191
The Cistercian convent in Koszalin. Part 2. Archaeological excavations
on the convent's cemetery. Summary 235

Jacek Borkowski, Andrzej Kuczkowski

- Proces lokacji średniowiecznego Koszalina w świetle źródeł
archeologicznych i historycznych 237
The process of the location of medieval Koszalin in the light of archaeological
and historical sources. Summary 253

Andrzej W. Święch

- Problematyka podwodnych badań archeologicznych
w kontekście dyskursów kulturowych 255
The issue of underwater archaeological research
in the context of cultural discourses. Summary 275

ODKRYCIA

Michał Bugaj, Kamil Kajkowski

- Sztylet z miejscowości Głuszyno z Pomorza Środkowego
A dagger from Głuszyno in Central Pomerania 277

Grzegorz Durdyń, Andrzej Janowski Łuskowo, gm. Wolin, stan. 8 (AZP 20-07/2) Łuskowo, Wolin commune, site 8 (AZP 20-07/2)	285
Bernard Cedro, Bartłomiej Rogalski Dwie szpile skrzydełkowate z Kościna, gm. Dobra, pow. Police, stan. 6 (AZP 30-04/145) Two wing pins from Kościno, Dobra commune, Police district, site 6 (AZP 30-04/145)	289
Bartłomiej Rogalski, Sławomir Słowiński Ratownicze badania osady z okresu wpływów rzymskich w miejscowości Krzęcin, gm. <i>loco</i> , woj. zachodniopomorskie Rescue excavations on a Roman period settlement in Krzęcin, Choszczno commune, West Pomeranian Voivodeship	293
Andrzej Kuczkowski Wczesnośredniowieczny grot włóczni z miejscowości Bonin, gm. Manowo, pow. Koszalin An early medieval spearhead from Bonin, Manowo commune, Koszalin district	303
Anna B. Kowalska Przyczynek do znajomości dziecięcego obuwia skórzanego wolinian w okresie nowożytnym A contribution to the knowledge of children's leather shoes from Wolin in the post-medieval period	307
Ewa Górkiewicz Elementy infrastruktury wodnej ze wsi Bardy, pow. Kołobrzeg Elements of water supply infrastructure from Bardy village, Kołobrzeg district	317
Andrzej Kuczkowski Śródleśne nowożytne miejsce obróbki kamieniarskiej w miejscowości Rosnowo, gm. Manowo (pow. Koszalin) A post-medieval stone processing site in a forest in Rosnowo, Manowo commune (Koszalin district)	325
RECENZJE I OMÓWIENIA	
Bartłomiej Rogalski Henryk Machajewski, <i>Gronowo, Ein Gräberfeld der Wielbark-Kultur in Wespommern</i> , Warszawa–Szczecin–Gdańsk 2013	331
Krzysztof Kowalski Anna B. Kowalska, <i>Wytwórczość skórzana w późnośredniowiecznej Dzielnicy Chyżyńskiej w Szczecinie. Leatherworking in Late Medieval Szczecin Chyżyńska Neighbourhood</i> , Muzeum Narodowe w Szczecinie, Instytut Archeologii i Etnologii PAN, Szczecin 2013	333

- Dorota Kozłowska
Wojciech Blajer, *Młodsza epoka brązu na ziemiach polskich w świetle badań nad skarbami*, Kraków 2013 337
- Anna B. Kowalska
Marta Osypińska, *Zwierzęta w gospodarce wczesnośredniowiecznego Szczecina*, Instytut Archeologii i Etnologii PAN, Poznań 2013 339
- Anna B. Kowalska
Henryk Paner, *Średniowieczne świadectwa kultu maryjnego. Pamiątki pielgrzymie w zbiorach Muzeum Archeologicznego w Gdańsku*, seria *Fontes Commentationesque ad res gestas Gedani et Pomeraniae*, t. IV, Muzeum Archeologiczne w Gdańsku, Gdańsk 2013 341
- Anna B. Kowalska
Błażej M. Stanisławski, *Jómswikingowie z Wolina-Jómsborga – studium archeologiczne przenikania kultury skandynawskiej na ziemiach polskich*, Instytut Archeologii i Etnologii PAN, Wrocław 2013 343
- Anna B. Kowalska
Wolin wczesnośredniowieczny, część 1, red. B. Stanisławski, W. Filipowiak, „*Origines Polonorum*”, t. VI, Fundacja na Rzecz Nauki Polskiej, Warszawa 2013 345
- Anna B. Kowalska
Economies, monetisation and society in the West Slavic lands 800–1200 AD, red. M. Bogucki, M. Rębkowski, seria *Wolińskie Spotkania Mediewistyczne*, t. 2, Instytut Archeologii i Etnologii PAN, s. 380, Szczecin 2013 347
- Ewa Górkiewicz
Andrzej Kuczkowski *Cholin – Gollennberg – Góra Chetmska. Źródła archeologiczne do dziejów Góry Chetmskiej koło Koszalina*, Koszalin 2013 349
- Anna B. Kowalska
Eugeniusz Cnotliwy, *Przedmioty z poroża i kości z Janowa Pomorskiego*, „*Studia nad Truso*”, t. II, red. Bogucki Mateusz, Marek F. Jagodziński, Muzeum Archeologiczno-Historyczne w Elblągu, Instytut Archeologii i Etnologii PAN, Elbląg 2013 351
- Ewa Górkiewicz
Child and childhood in the light of archeology, red. Paulina Romanowicz, Wrocław 2013 353
- Anna B. Kowalska
Od chrystianizacji do współczesności. Studia zebrane z okazji jubileuszu 750-lecia kościoła Świętego Ducha w Moryniu, red. Paweł Migdalski, seria „*Terra Incognita*”, t. 8, Stowarzyszenie Historyczno-Kulturalne „*Terra Incognita*”, Chojna–Moryń 2013 357

Anna B. Kowalska Michał Sołtysiak, <i>Podstawy ekonomiczne powstawania średniowiecznych ośrodków miejskich na Pomorzu Zachodnim w świetle badań archeologicznych</i> , Uniwersytet Adama Mickiewicza w Gdańsku, Poznań 2013	359
Sławomir Słowiński <i>XVII Sesja Pomoroznawcza, vol. 2, od późnego średniowiecza do czasów nowożytnych</i> , red. Henryk Paner, Mirosław Fudziński, Muzeum Archeologiczne w Gdańsku, Gdańsk 2013	361
Anna Uciechowska-Gawron <i>Trzebiatów – spotkania pomorskie 2013</i> , red. Janina Kochanowska, Trzebiatów 2014	363
Marta Kurzyńska Materiały do bibliografii archeologii Pomorza Zachodniego za 2012 rok. Suplement	365
Indeks nazw geograficznych. Suplement 2012	385
Marta Kurzyńska Materiały do bibliografii archeologii Pomorza Zachodniego za 2013 rok	387
Indeks nazw geograficznych 2013	441
K R O N I K A	
Archeologiczna ścieżka edukacyjna w Czelinie, gm. Mieszkowice, pow. Gryfino	445
Eksperymentalny rejs replikami dłubanek z X wieku rzeką Odrą z Opola do Wolina w 2003 roku	451
<i>Zapomniane Oblicza Motyw twarzy na zabytkach archeologicznych z ziem polskich od IV tysiąclecia p.n.e. do XVII w. n.e.</i> Wystawa czasowa	461
XIX Sesja Pomoroznawcza	465
<i>In gremio – In praxi. Przedmioty skórzane na co dzień i od święta</i> , Konferencja naukowa	467

Bartłomiej Rogalski, Sławomir Słowiński

**Ratownicze badania osady z okresu wpływów rzymskich
w miejscowości Krzęcin, gm. loco, woj. zachodniopomorskie**
**Rescue excavations on a Roman period settlement in Krzęcin,
Choszczno commune, West Pomeranian Voivodeship**

Jesienią 2011 roku, w obrębie strefy ochronnej stanowiska oznaczonego nr. 36 w Krzęcinie (AZP 38-14/237 – ślad osadniczy z okresu wpływów rzymskich), gm. loco, natrafiono na dwa obiekty nieruchome. Zostały one odkryte w trakcie nadzoru archeologicznego prowadzonego podczas budowy sieci przesyłowych w obrębie farmy wiatrowej.

Pod względem fizyczno-geograficznym okolice Krzęcina należą do Pojezierza Choszczeńskiego (Kondracki 1981, 280–281). Rzeźba tutejszego krajobrazu wykształciła się w fazie pomorskiej ostatniego zlodowacenia, a jej charakterystycznym elementem jest zmiana kierunku przebiegu wałów morenowych z równoleżnikowego (jak ma to miejsce na sąsiednim Pojezierzu Myśliborskim) na północno-wschodni i południkowy. Wysokości wzniesień dochodzą na tym terenie do 120 m n.p.m., a liczne jeziora typu rynnowo-wytopiskowego nie osiągają większych rozmiarów. Dominują tu stosunkowo żyzne gleby brunatne wykształcone na podłożu glin morenowych.

Oba obiekty, zarejestrowane w odległości 15 m od siebie, zostały przecięte przez wykop liniowy (ryc. 1). Pod względem funkcjonalnym można je zaliczyć do palenisk.

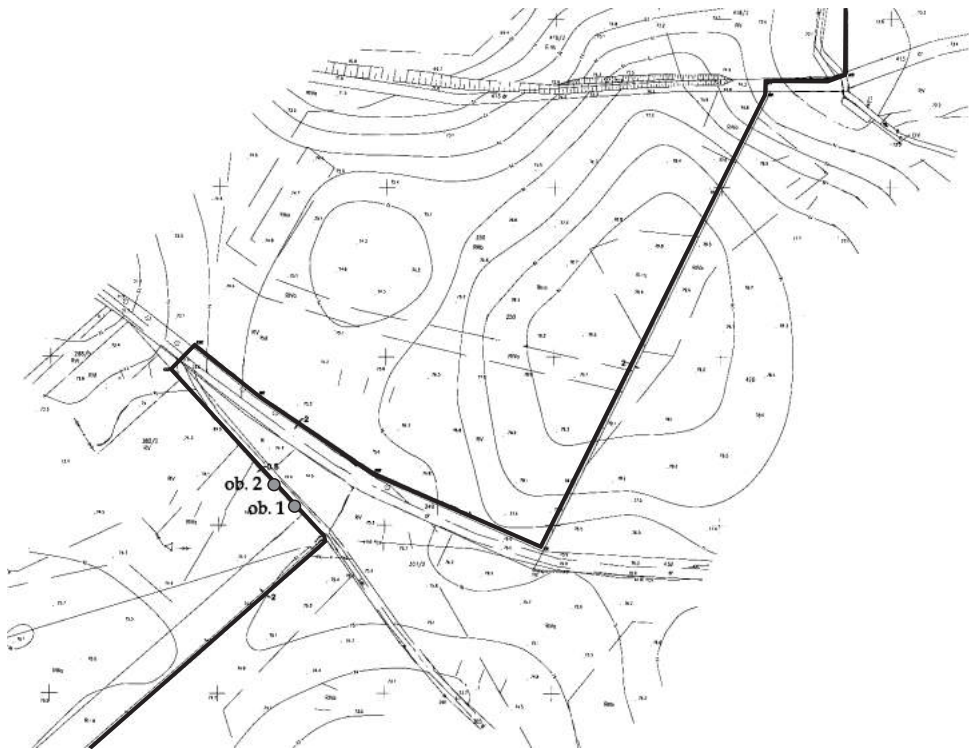
Z obiektu nr 1 zachowały się tylko skrajne partie, które były widoczne w ścianach wykopu budowlanego, co pozwala sądzić, że wymiary paleniska wynosiły około 125 × 100 cm, a jego pierwotna głębokość wynosiła ok. 30 cm (ryc. 2 i 4). Wypełnisko obiektu stanowił piasek zmieszany z przepłukaną spalenizną. W spągu obiektu zarejestrowano warstwę spalenizny zawierającą węgle drzewne. W trakcie eksploracji znaleziono jeden fragm. ceramiki i bryłkę polepy.

Obiekt nr 2, o wymiarach 168 × 122 cm w rzucie poziomym i głębokości 38 cm, zachował się w dużo lepszym stanie (ryc. 3, 5 i 6). Pierwotnie miał zapewne prostokątny kształt. Wypełnisko tego paleniska składało się z piasku i intensywnej spalenizny, miejscami z koncentracjami węgla drzewnych. Również w tym przypadku odkryto zaledwie jeden ułamek ceramiki.

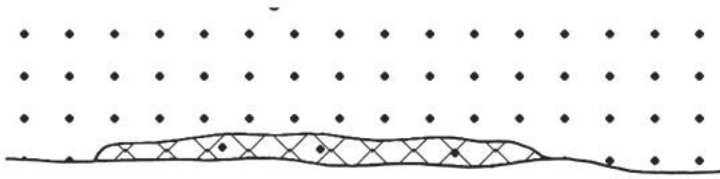
Skorupy wydobyte z obiektów, to fragmenty brzuśców naczyń bez cech charakterystycznych w zakresie mikromorfologii i zdobnictwa. Na podstawie cech technologicznych można je datować na okres wpływów rzymskich (dalej OWR), zapewne wczesny jego odcinek. Oba ułamki miały kolor ciemnobrunatny zarówno na stronie zewnętrznej jak i wewnętrznej, chropowatą powierzchnię zewnętrzną i wewnętrzną oraz jednobarwny przełam. Fragment ceramiki z obiektu nr 1 miał domieszkę mineralną o granulacji około 1 mm, natomiast z obiektu nr 2 odznaczał się domieszką mineralną o granulacji 1–1,5 mm. Jest to typowa ceramika „kuchenna” pozbawiona szczególnych cech datujących (Gołdowski 1981, 57–135). Oba fragmenty można łączyć z kulturą wielbarską.

Sieć osadnicza kultury wielbarskiej w regionie niestety nadal nie została wystarczająco rozpoznana (Wołągiewicz 1986, 309). W samym Krzęcinie prowadzono w 1956 r. badania ratownicze na stan. 1, które objęły cmentarzysko kultury łużyckiej (Hamling 1958a). W ich trakcie odkryto także, zniszczony niestety, grób szkieletowy kultury wielbarskiej, wyposażony w dwie zapinki z brązu wariantu Almgren 58–60 oraz klamerkę esowatą z brązu (Hamling 1958b, 18, 22, ryc. 5 i 6). Zespół ten należy datować na fazę B2 OWR. W 1960 r. była badana także osada w Choszczynie-Kwiatowie, z których pochodzi zbiór ceramiki, w tym z pochówku, wykazującej cechy wielbarskie w morfologii i nadłabskie (zdobienie kółkiem zębatym) w ornamentyce (M. D. Wołągiewicz 1961, 88, 93, tabl. III:1–4, 94, tabl. IV:4). Przywołać także należy wyniki prospekcji przeprowadzonej w 2012 r. wzdłuż Małej Iny. Ze stanowiska 11 w Lubianie, gm. Pełczyce pozyskano wówczas serię źródeł archeologicznych, w tym ceramikę kultury wielbarskiej (Messal, Rogalski 2013). Liczne fragmenty m.in. situli grupy V według Ryszarda Wołągiewicza, pucharka grupy VIII i naczyń miniaturowych grupy XIX według tegoż badacza, pozwoliły rozpoznać osadę kultury wielbarskiej datowaną na odcinek B1–C1 OWR (Messal, Rogalski 2013, 457–458).

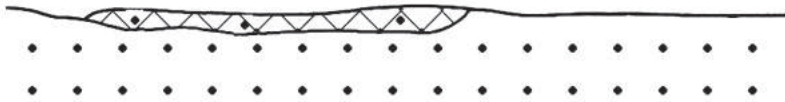
Odkryta w 2011 r. w Krzęcinie osada stanowi zatem kolejny element mikroregionu osadniczego położonego na południe od Choszczna. Zasięg południowo-zachodni kultury wielbarskiej jest dyskutowany w literaturze (np. Schuster 2007, 40, ryc. 14; Wołągiewicz 1981a, 135–191; 1981b, 79–106). Oblicze kulturowe Pojezierza Choszczeńskiego w OWR jest także zagadnieniem nie do końca zdefiniowanym. Kwestią otwartą pozostaje także zasięg i treść kulturowa „grupy pyrzyckiej” (Machajewski 2010, 110–111, ryc. 3; Wołągiewicz 1986, 309). Materiały z Krzęcina, grób z 1956 r. i referowana osada, wskazują jednoznacznie na obecność społeczności kultury wielbarskiej. Argumentem jest również obrządek szkieletowy, jak się wydaje obcy (zredukowany przez wpływy nadłabskie?) grupie pyrzyckiej, czego dowodzą materiały z nekropolii w Prądnie (Hauptmann 2002, 21–27).



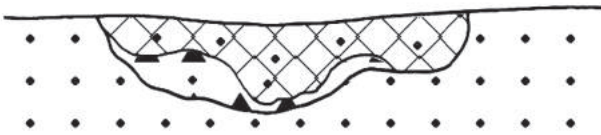
Ryc. 1. Krzęcin, gm. Choszczno. Lokalizacja obiektów na trasie inwestycji. Rys. S. Słowiński
Fig. 1. Krzęcin, Choszczno commune. Location of features on the location of the development.
Drawing S. Słowiński



WYKOP INWESTYCJI



ob. 1, plan płaski

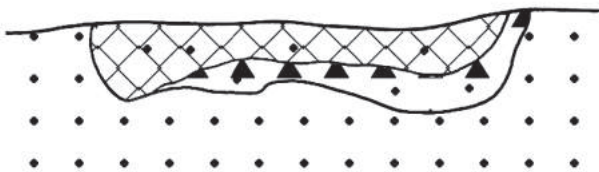


ob. 1, profil S

•• - piasek lekki

⊗ - spalenizna

▲ - węgiel drzewny



ob. 1, profil N

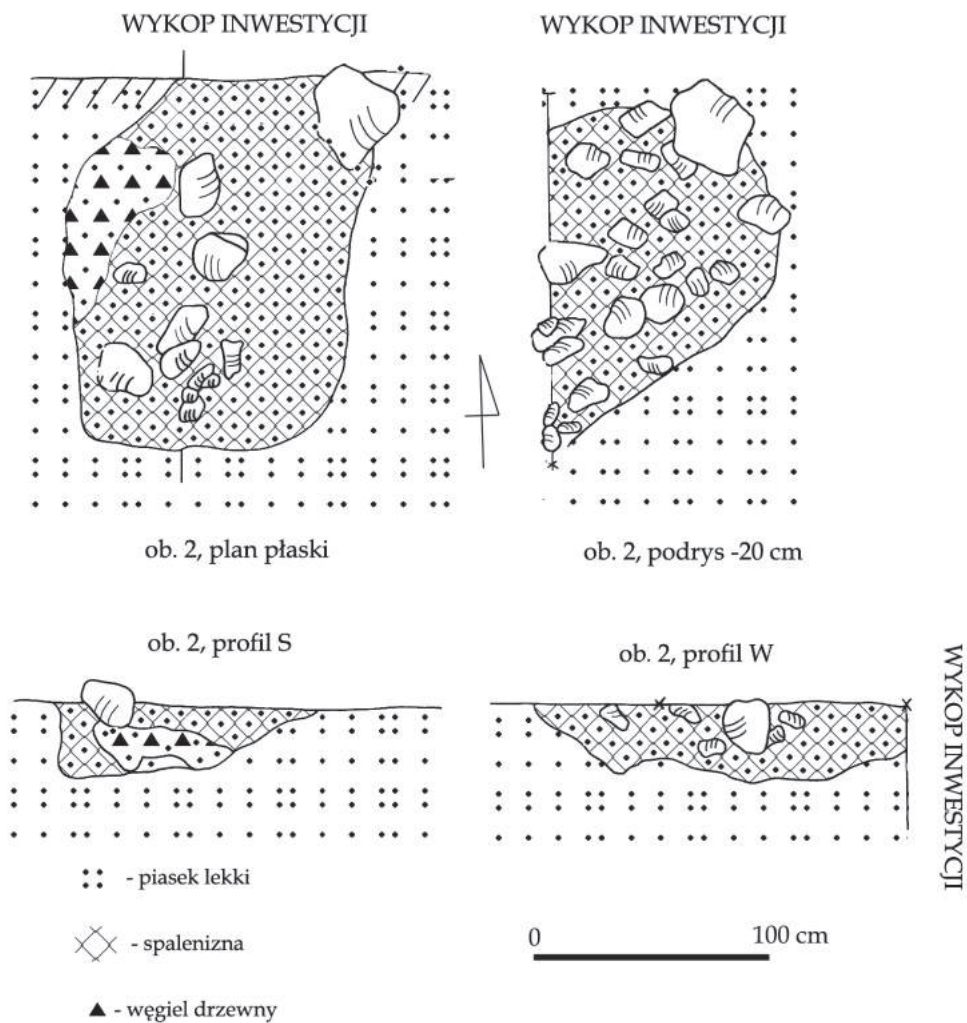
0

100 cm



Ryc. 2. Krzęcin, gm. Choszczno. Obiekt nr 1, rzut poziomy i profile. Rys. B. Rogalski

Fig. 2. Krzęcin, Choszczno commune. Feature No. 1, plan and sections. Drawing B. Rogalski



Ryc. 3. Krzęcin, gm. Choszczno. Obiekt nr 2, rzut poziomy, podrys i profile. Rys. B. Rogalski
 Fig. 3. Krzęcin, Choszczno commune. Feature No. 2, plan and sections. Drawing B. Rogalski



Ryc. 4 Krzęcin, gm. Choszczno. Obiekt nr 1, widok od S. Fot S. Słowiński
Fig. 4. Krzęcin, Choszczno commune. Feature No. 1, view from S. Photo S. Słowiński



Ryc. 5. Krzęcin, gm. Choszczno. Obiekt nr 2, profil S. Fot S. Słowiński
Fig. 5. Krzęcin, Choszczno commune. Feature No. 2, S section. Photo S. Słowiński



Ryc. 6. Krzęcin, gm. Choszczno. Obiekt nr 2, widok od S. Fot S. Słowiński
Fig. 6. Krzęcin, Choszczno commune. Feature No. 2, view from S. Photo S. Słowiński

Literatura

Godłowski K.

1981 *Kultura przeworska*, [w:] *Prahistoria ziem polskich*, t. 5, red. J. Wielowiejski, Wrocław–Warszawa–Kraków–Gdańsk, 57–135.

Hamling A.

1958a *Cmentarzysko ludności kultury „łużyckiej” w Krzęcinie, pow. Choszczno*, „Materiały Zachodniopomorskie” 2 (1956), 41–112.

1958b *Grób z okresu rzymskiego odkryty w w Krzęcinie, pow. Choszczno*, „Materiały Zachodniopomorskie” 3 (1957), 17–24.

Hauptmann T.

2010 *Das germanische Gräberfeld von Prądno, Kr. Mysłibórz (ehem. Rahmhütte, Kr. Soldin)*, Poznań.

Kondracki J.

1981 *Geografia fizyczna Polski*, wyd. IV, Warszawa.

Machajewski H.

2010 *Studia i materiały nad najdawniejszymi dziejami Równiny Gorzowskiej. Epoka żelaza*, Poznań.

Messał S., Rogalski B.

2013 *Wstępne wyniki prospekcji archeologicznej koryta Małej Iny w miejscowości Lubiana, gm. Pelczyce, pow. Choszczno*, „Materiały Zachodniopomorskie NS” 9/1 (2012), 455–467.

Schuster J.

2007 *Wpływy wielbarskie na zachód od Odry*, [w:] *Nowe materiały i interpretacje. Stan dyskusji na temat kultury wielbarskiej*, red. M. Fudziński, H. Paner, Gdańsk, 433–456.

Wołągiewicz R.

1961 *Wyniki badań ratunkowych na stanowisku produkcyjnym z okresu rzymskiego w Choszczynie-Kwiatowie w 1960 r.*, „Materiały Zachodniopomorskie” 6 (1960), 75–96.

1981a *Kultura oksywska i wielbarska* [w:] *Prahistoria ziem polskich*, t. 5, red. J. Wielowiejski, Wrocław–Warszawa–Kraków–Gdańsk, 135–191.

1981b *Kultura wielbarska – problemy interpretacji etnicznej*, [w:] *Problemy kultury wielbarskiej*, red. T. Malinowski, Słupsk, 79–106.

1986

Stan badań nad okresem rzymskim na Pomorzu, [w:] Stan i potrzeby badań nad okresem przedrzymskim i okresem wpływów rzymskich w Polsce,
red. K. Godłowski, R. Madyda-Legutko, Kraków, 299–317.

dr Bartłomiej Rogalski
Muzeum Narodowe w Szczecinie
Dział Archeologii
b.rogalski@muzeum.szczecin.pl

Sławomir Słowiński
Muzeum Narodowe w Szczecinie
Dział Archeologii
s.slowinski@muzeum.szczecin.pl

