



Redaktor  
Anna B. Kowalska

Sekretarz redakcji  
Bartłomiej Rogalski

Członkowie redakcji  
Krzysztof Kowalski, Dorota Kozłowska, Rafał Makala

Rada Naukowa  
dr hab. prof. UJ Wojciech Blajer, prof. dr hab. Aleksander Bursche,  
prof. dr hab. Wojciech Dzeduszycki, prof. dr Hauke Jöns,  
dr hab. prof. UW Joanna Kalaga, dr hab. prof. UG Henryk Machajewski,  
dr Dmitrij Osipov, dr hab. prof. UW Tomasz Płonka

Recenzenci  
dr Justyna Baron, dr Eugeniusz Cnotliwy, dr hab. Andrzej Janowski,  
dr hab. prof. PAN Michał Kara, dr hab. prof. UAM Andrzej Michałowski

Tłumaczenie  
Tomasz Borkowski, Michał Adamczyk

Proofreading  
Agnes Kerrigan

Redakcja wydawnicza  
Barbara Maria Kownacka, Marcelina Lechicka-Dziel

Projekt okładki  
Waldemar Wojciechowski

Skład i druk  
XPRESS Sp. z o.o.

Adres redakcji  
Muzeum Narodowe w Szczecinie  
70-561 Szczecin, ul. Staromłyńska 27  
tel.: 797 705 229, e-mail: [mzp@muzeum.szczecin.pl](mailto:mzp@muzeum.szczecin.pl)  
[www.mzp.muzeum.szczecin.pl](http://www.mzp.muzeum.szczecin.pl)

Nakład 250 egz.

© Muzeum Narodowe w Szczecinie & Authors



ISSN 0076-5236

Szczecin 2015

## SPIS TREŚCI

### STUDIA I MATERIAŁY

Marta Chmiel-Chrzanowska, Michał Adamczyk O śmierci bez przesady. Próba zastosowania podejścia technologicznego w archeologicznych badaniach nad śmiercią .....	7
On death with no exaggeration. A technological approach to the study of death. Summary .....	31

Justyna Żychlińska Transformacja ciała ludzkiego jako wyraz świadomości i istnienia duchowości w kulturze łużyckiej .....	33
The transformation of the human body as an expression of the existence of consciousness and spirituality in the Lusatian Culture. Summary .....	44

Kinga Zamelska-Monczak Wczesnośredniowieczne grzebienie z Santoka .....	45
Early medieval combs from Santok. Summary .....	91

Eugeniusz Cnotliwy W sprawie budownictwa we wczesnośredniowiecznym Wolinie .....	93
Construction in early medieval Wolin. Summary .....	106

Antoni Porzeziński „Importowane” naczynia typu Tornow i Gross Raden na stanowiskach 2 i 2a w Cedyni, woj. zachodniopomorskie .....	107
“Imported” vessels of the Tornow and Gross Raden type on sites 2 and 2a in Cedynia, West Pomeranian Voivodeship. Summary .....	121

Kamil Kajkowski, Piotr N. Kotowicz Zapomniany wczesnośredniowieczny pochówek łodziowy ze Szczecina .....	123
A forgotten early medieval boat burial from Szczecin. Summary .....	136

### ODKRYCIA

Bartłomiej Rogalski Weryfikacyjno-rozpoznawcze badania sondażowe cmentarzyska ze starszego i młodszego okresu przedrzymskiego w m. Modrzewo, gm. Suchań, pow. stargardzki, stanowisko 6 (AZP 33-13/33) Verification and reconnaissance test excavations on a burial ground from the older and younger pre-Roman period in Modrzewo, Suchań commune, Stargard district, site 6 (AZP 33-13/33) .....	137
---	-----

Bartłomiej Rogalski Archeologiczne badania sondażowe na cmentarzysku z okresu wpływów rzymskich w Starych Łysogórkach, gm. Mieszkowice, pow. gryfiński, stanowisko 5 (AZP 43-03/7) Archaeological test excavations on the burial ground from the Roman period in Stare Łysogórki, Mieszkowice commune, Gryfino district, site 5 (AZP 43-03/7) .....	145
--	-----

Aleksander Bursche, Bartłomiej Rogalski Badania wykopaliskowe w Suchaniu, pow. stargardzki, stanowisko 18 (AZP 33-13/32) w latach 2013–2014 Excavations in Suchań, Suchań commune, Stargard district, site 18 in 2013–2014 .....	151
Andrzej Kuczkowski, Dorota Malarczyk Znalezisko wczesnoabbasydzkiego dirhama w Trzebiatowie, pow. gryficki Find of an early Abbasid dirham from Trzebiatów, Gryfice district .....	161
Andrzej Kuczkowski Naczynie z wczesnośredniowiecznego depozytu srebrnego (?) z okolic Darłowa, pow. sławieński A vessel from an early medieval silver hoard (?) from the area of Darłowo, Sławno district .....	165
Martina Karle, Anna B. Kowalska, Sebastian Messal Badania nieinwazyjne przeprowadzone w 2014 roku w pobliżu grodów w Bardach i Świelubiu, pow. kołobrzeski Non-invasive research conducted in 2014 in the area of strongholds in Bardy and Świelubie, Kołobrzeg district .....	169
Magdalena Szymczyk Średniowieczna szachownica na portalu kolegiaty św. Jana Chrzciciela w Myśliborzu, pow. myśliborski Medieval chequered pattern on the portal of the Collegiate Church of St John the Baptist in Myślibórz, Myślibórz district .....	175
Andrzej Kuczkowski Średniowieczny topór żelazny z okolic Świdwina, pow. świdwiński Medieval iron axe from the area of Świdwin, Świdwin district .....	181
RECENZJE I OMÓWIENIA	
Paulina Romanowicz <i>Klasztor premonstratensów w Białobokach. Archeologia i historia</i> , red. Marian Rębkowski, Felix Biermann, Szczecin 2015 .....	185
Ewa Górkiewicz <i>Dzieje Stepnicy</i> , red. Radosław Gaziński, Ewa Gwiazdowska, Maciej Szukała, Ryszard Techman, Szczecin 2014 .....	187
Ewa Górkiewicz <i>Funkcje grodów w państwach wczesnośredniowiecznej Europy Środkowej.</i> <i>Spółeczeństwo, gospodarka, ideologia</i> , red. Krystian Chrzan, Krzysztof Czaplą, Sławomir Moździoch, Wrocław–Głogów 2014 .....	189

Anna B. Kowalska <i>Wolin wczesnośredniowieczny, część 2, red. Błażej Stanisławski,</i> Władysław Filipowiak, Warszawa 2014. <i>Origines Polonorum, t. 7</i> .....	191
Bartłomiej Rogalski <i>Epoka brązu i wczesna epoka żelaza na Pomorzu. Z najnowszych badań i odkryć,</i> red. Mirosław Fudziński, Gdańsk 2015 .....	193
Anna B. Kowalska <i>The Island in Żółte on Lake Żarańskie. Early medieval Gateway into West Pomerania,</i> red. Wojciech Chudziak, Ryszard Kaźmierczak, Toruń 2014 .....	195
Agnieszka Kowalówka Piotr N. Kotowicz, <i>Topory wczesnośredniowieczne z ziem polskich. Katalog źródeł,</i> Rzeszów 2014. <i>Collectio Archaeologica Ressoviensis, t. 30</i> .....	197
Agnieszka Kowalówka Piotr Piętkowski, <i>Biskupstwo pomorskie jako początek biskupstwa kamińskiego,</i> Wrocław 2015 .....	199
Agnieszka Kowalówka <i>Civitas Cedene. Studia i materiały do dziejów Cedyni,</i> t. 1, red. Paweł Migdalski, Cedynia 2014 .....	201
Marta Kurzyńska Materiały do bibliografii archeologii Pomorza Zachodniego za 2013 rok. Suplement .....	203
Indeks nazw geograficznych za 2013 rok. Suplement .....	207
Marta Kurzyńska Materiały do bibliografii archeologii Pomorza Zachodniego za 2014 rok .....	209
Indeks nazw geograficznych za 2014 rok .....	249
<b>KRONIKA</b>	
Anna B. Kowalska <i>Civitas et urbs Szczecin. Projekt naukowy realizowany w Dziale Archeologii</i> Muzeum Narodowego w Szczecinie w latach 2012–2014 .....	253
Krzysztof Kowalski <i>Archeologia Zamku Książąt Pomorskich w Szczecinie</i> .....	259

Agnieszka Kowalówka	
<i>Polska około roku 1000. Gniezno pierwszą stolicą oraz Pomorze u progu chrześcijaństwa.</i>	
Wystawy czasowe .....	265
Izabela Sukiennicka	
<i>Skarby z okolic Suchania. Wystawa czasowa .....</i>	269
Paweł Migdalski	
Sprawozdanie z działalności naukowo-edukacyjnej	
Stowarzyszenia Historyczno-Kulturalnego „Terra Incognita” za 2014 rok .....	277
Maria Danuta Wołągiewicz	
Początki w Szczecinie. Pamięci Ryszarda Wołągiewicza (19.06.1933–14.01.1994) .....	285

Antoni Porzeziński

**„Importowane” naczynia typu Tornow i Gross Raden  
na stanowiskach 2 i 2a w Cedyni, woj. zachodniopomorskie**  
**“Imported” vessels of the Tornow and Gross Raden type  
on sites 2 and 2a in Cedynia, West Pomeranian Voivodeship**

**Abstract:** The work concerns the finds of early medieval vessels of Tornow and Gross Raden type in cemeteries in Cedynia – the cremation (site 2) and the inhumation one (site 2a), which are the products of foreign origins, evidencing trade contacts of residents of western part of Western Pomerania with inhabitants of Lower Lusatia and eastern Mecklenburg.

**Keywords:** Western Pomerania, Cedynia, imported vessels, early Middle Ages, cemeteries

**Słowa kluczowe:** Pomorze Zachodnie, Cedynia, naczynia importowane, wczesne średniowiecze, cmentarzyska

Podczas wieloletnich prac badawczych (w latach 1967–1973, 1976–1985) na najstarszych wczesnośredniowiecznych nekropolach w Cedyni (ryc. 1 i 2) – cmentarzysku ciałopalnym (stan. 2) i cmentarzysku szkieletowym (stan. 2a) – zostało pozyskanych kilkanaście fragmentów naczyń, które odbiegają od klasycznych form lokalnego garncarstwa cedyńskiego. Typologicznie należą do naczyń typu Tornow i Gross Raden.

Ceramika typu Tornow rozwinęła się na obszarze położonym nad środkowym biegiem Szprewy w dorzeczu Łaby, zaliczanym do północnego terytorium Łużyc. Reprezentatywny zespół osadniczy z wymienioną ceramiką został odkryty w miejscowości Tornow (Kr. Calau) i przebadany w latach 1961–1969. W znajdującym się tu grodzisku i przylegającej doń osady otwartej odkryto fragmenty dwustożkowatych garnków górą obtaczanych, formowanych przy użyciu koła garncarskiego. Charakteryzuje je staranne wykończenie powierzchni oraz zdobienie w postaci głębokich, poziomo rytych linii, umiejscawianych pomiędzy szyjką i załomem brzuśca. Są to naczynia typowe dla terytoriów plemiennych zajmowanych przez Łużyczan, Miliczan i Dziadoszan (Herrmann 1970, 58–84). W strefie ich wpływów kulturowych znalazły się mniejsze grupy osadnicze, rozlokowane nad dolną Nysą Łużycką i środkową Odrą

(z reprezentatywnym stanowiskiem w Klenicy), z dużym prawdopodobieństwem zaliczane do plemion Nice i Zara (Hilczerówna, Urbańska-Łosińska 1970, 111; Wędzki 1970, 7–9; Dziedzic, Gruszka 2004, 229). Zbieżność w zakresie form osadnictwa, gospodarki oraz odrębna, wyłącznie lokalna wytwórczość form naczyń glinianych pozwoliły na wyróżnienie nowej jednostki kulturowej – grupy Tornow (Herrmann 1966, 121).

Początków jej osadnictwa dopatrywano się najpierw w VI stuleciu (Hilczerówna 1967, 149). Badania weryfikacyjne stanowisk tego typu przeprowadzone w latach 90. XX wieku na terenie Łużyc umożliwiły skorygowanie tej chronologii, którą odnosi się do 2. połowy VIII wieku (Wachowski 1997, 25) lub też 2. połowy IX i 1. połowy X stulecia (Dulinicz 1994, 36). Według najnowszych ustaleń, biorąc za kryterium formę i stylistykę dekoracyjną, ceramika typu Tornow została uporządkowana w ramach dwóch horyzontów chronologicznych: fazy A (starszej), datowanej na 2. połowę IX i 1. połowę X wieku, oraz fazy B (młodszej), datowanej ogólnie od połowy X wieku do końca lat 70. tego stulecia (Dulinicz 1994, 36). Nadmienić należy, że terytorium grupy Tornow-Klenica nie stanowiło jednolitego organizmu politycznego, lecz składało się z mniejszych jednostek plemiennych (Dulinicz 1994, 42). Nowsze ustalenia pozwalają powiększyć rdzenny obszar występowania naczyń typu Tornow o Ziemię Lubuską i zachodnią Wielkopolskę (Kara 2006, 207 n.).

W Cedyni, w obrębie cmentarzyska ciałopalnego (stan. 2), „importowane” naczynia gliniane zaliczone do typu Tornow wystąpiły w liczbie kilkunastu egzemplarzy w czterech grobach i luźno w obrębie ara 15 i 36 (ryc. 3). Odnotowano znaczny stopień zniszczenia partii stropowych grobów ciałopalnych, które były odkrywane w trakcie eksploracji grobów szkieletowych. Dwa naczynia były w grobie nr 40. Jedno z nich to klasyczny typ Tornow – niewielkie (wys. 12,5 cm) dwustożkowate naczynie z płaskim dnem, zdobione w górnej partii dziewięcioma rzędami poziomych żłobków (ryc. 4b). Pod względem morfologii i techniki wykonania nawiązuje ono bezpośrednio do wydzielonej przez Joachima Herrmanna najstarszej formy naczyń opisywanego typu, odmiany A2, charakterystycznej dla terenu Łużyc (Herrmann 1966, 66, 67, Abb. 22a, f). Drugi egzemplarz to średniej wielkości (wys. ok. 18 cm) naczynie z lekko wklęsłym dnem, łagodnie dwustożkowatym brzuścem, zdobionym poziomo rytymi żłobkami przedzielonymi pojedynczym rzędem płytkich dołeczków (ryc. 4a). Pod względem ukształtowania krawędzi wylewu oraz brzuśca nawiązuje ono ściśle do naczyń typu B3 (Herrmann 1966, 69, 71, Abb. 25d). Z kolei grób nr 48 zawierał jedno niewielkie (wys. ok. 14 cm) naczynie, o płaskim dnie z odciskiem osi koła garncarskiego, dwustożkowatym ostrym załomem brzuśca, zdobione trzema poziomymi rzędami skośnych dołeczków przedzielonych poziomymi żłobkami (Porzeziński 2012, 144, ryc. 11:3). Dość wyraźnie nawiązuje ono do



naczyń typu Tornow, wariant A2 (Herrmann 1966, 66, 67 – Abb. 22a, Taf. 20a, 118 – Abb. 51). W obrębie grobu nr 50 odkryto następne naczynie. Zachowała się jego niewielka, dolna część z dnem o średnicy ok. 9 cm, o ściankach zdobionych charakterystycznymi, poziomo rytymi żłobkami (Porzeziński 2012, 146, ryc. 13:1b). Kolejne naczynie odnotowano w grobie nr 58A, wśród licznego zbioru ceramiki, złożonego głównie z naczyń typu Menkendorf. Jest to mała dwustożkowata forma (wys. 10 cm), o płaskim dnie (śr. 7 cm) z wypukłym odciskiem koła garncarskiego, łagodnym załomie brzuśca, zdobiona rzędami poziomych żłobków przedzielonych nieregularnym, poziomym rzędem skośnych nacięć (Porzeziński 2012, 150, ryc. 17:2). Naczynie to ma ścisłe odpowiedniki wśród wariantu B3 naczyń typu Tornow (Herrmann 1966, 66, 67 – Abb. 22a, Taf. 20a, 118 – Abb. 51). Niewielkie fragmenty (górną i środkową partię brzuśca) kolejnych naczyń typu Tornow odkryto także w obrębie ćwiartki B i C ara 15. Jest to ceramika zdobiona typowym ornamentem złożonym z poziomo rytymi żłobkami (Porzeziński 2012, 153, ryc. 20a, g). Ostatni, spory fragment średniej wielkości naczynia o łagodnie dwustożkowatym załomie brzuśca, który znaleziono w ćwiartce C–D ara 36, jest zdobiony trzema poziomo rytymi żłobkami (Porzeziński 2012, 160, ryc. 27a). Te luźno znalezione fragmenty ze zniszczonych grobów ciałopalnych w arach 15 i 36 mają bliskie analogie wśród naczyń typu Tornow ujawnionych podczas prac badawczych w latach 2002–2003 na grodzisku w Nowińcu (stan. 2) na Ziemi Lubuskiej (Dziedzic, Gruszka 2004, 250, ryc. 15). Naczynie typu Tornow odkryto także na cmentarzysku ciałopalnym typu Alt Käbelich w Tornow-Lichtenau (Wetzel 1996, 237–240), usytuowanym skrajnie na południe poza rdzennym obszarem ich występowania we wschodniej części Meklemburgii-Pomorza Przedniego (Porzeziński 2006, 256–258).

Wszystkie wymienione groby (nr. 48, 50, 58A) na stanowisku 2 w Cedydni z fragmentarycznie zachowanymi naczyniami typu Tornow umieszczam w przedziale czasowym od 2. połowy IX do połowy X wieku. Z materiałem tym współwystępowały także naczynia typu Menkendorf, reprezentujące dość wczesną fazę (szereg 2–3). Podkreślić należy, że odkryte na cmentarzysku cedyńskim (stan. 2) ułamki naczyń typu Tornow wykonane zostały techniką ręcznego lepienia i słabego obtaczania na kole garncarskim. Pod względem formy i wielkości dwa płytkie groby warstwowe (nr. 54 i 58A) oraz głęboki, dwuwarstwowy grób nr 50 ze stanowiska 2 w Cedydni (Porzeziński 2012, 137 – ryc. 4:3, 138 – ryc. 5:1–2) wykazują pewne podobieństwo do grobów typu Alt Käbelich odkrytych w liczbie siedmiu zespołów pochówków w centralnej partii cmentarzyska w Świelubiu pod Kołobrzegiem (Łosiński 1993, 20–30; Porzeziński 2006, 258).

Mniej „importowanych” naczyń tego typu odnotowano w obrębie cmentarzyska szkieletowego (stan. 2a) w Cedydni. Klasyczny egzemplarz został odkryty

w wypełniku rowu grodzącego II w obrębie ćwiartki D ara 29. Jest to małe, szerokootworowe naczynie o łagodnym załomie brzuśca, płaskim, nieforemnym dnie z odciskiem osi koła garncarskiego, zdobione w górnej partii trzema poziomo rytymi żłobkami (ryc. 5a). W ćwiartce B tego samego ara wystąpił fragment dolnej części drugiego naczynia typu Tornow, ręcznie lepionego, o dnie takim samym jak w pierwszym przypadku (ryc. 5b). Kolejne, małe naczynie (wys. 12 cm i śr. dna 6,2 cm) z łagodnie dwustożkowatym załomem brzuśca zalegało w grobie nr 160. Jego powierzchnia zdobiona jest rozbudowaną ornamentyką strefową od szyjki do dna – poziomymi pasmami linii falistych i płytko rytymi żłobków. Egzemplarz ten ma dość bliskie analogie wśród naczyń typu Tornow, wariant B3 (Herrmann 1966, 68, Abb. 23b), które – na podstawie dotychczasowych ustaleń – datować należy do 970 roku (Dulnicz 1994, 36).

W najbliższej odległości od Cedyni naczynia tego typu zostały zarejestrowane dość licznie w warstwach kulturowych grodu w Santoku nad Wartą (stan. 1), poczynając od poziomu III (1. połowa IX wieku), następnie w poziomie IV (2. połowa IX wieku) i poziomie V (1. połowa X wieku) (Dymaczewska, Dymaczewski 1967, 208–218) oraz w poziomie IV i V (Dymaczewska 1972, 183, Abb. 13, 184, Abb. 14). Obecność ich została potwierdzona w późniejszym opracowaniu analitycznym tego stanowiska przez Zofię Kurnatowską i Michała Kara, datujących najwcześniejsze formy naczyń typu Tornow z poziomu IV na 2. połowę IX wieku (Hilczer-Kurnatowska, Kara 1994, 125, Abb. 3:12, 14–15), z poziomu V na 1. połowę X wieku (Hilczer-Kurnatowska, Kara 125:3–4, 10) oraz najmłodsze i najmniej liczne egzemplarze z poziomu VI na 2. połowę X wieku (Hilczer-Kurnatowska, Kara 1994, 125:10–11). Nowsze ustalenia dotyczące datowania nawarstwień kulturowych grodu w Santoku odnoszą się do okresu od końca VIII – początku IX wieku do 950 roku. Naczynia typu Tornow występują tu w poziomie IV – koniec IX – początek X wieku, w poziomie V – 1. połowa X – połowa X wieku, oraz w poziomie VI – po 950 roku (Kara 2006, 232, 234).

Odnosząc datowanie cmentarzyska szkieletowego w Cedyni (stan. 2a) do horyzontów osadniczych na stanowisku 1 w Santoku, należy przyjąć, że jego użytkowanie rozpoczęło się najpewniej wraz z początkiem 2. połowy X wieku. Ten przedział czasowy zdaje się potwierdzać naczynie z rowu II (ar 29) (Porzeziński 2006, 176). W tym samym przedziale czasowym umieszczam naczynia z rowu II (ara 29). Są one nieco młodsze od naczyń typu Tornow występujących w obrębie cmentarzyska ciałopalnego (stan. 2), datowanych do końca 1. połowy X wieku. Podsumowując, za początkowy okres użytkowania cmentarzyska szkieletowego w Cedyni (stan. 2a) można przyjąć początek 2. połowy X wieku (Porzeziński 1992, 215; 2006, 261).

Pod względem formy i stylistyki dekoracyjnej naczynia opisywanego typu zaliczone zostały do dwóch faz rozwoju tego typu według Marka Dulnicza

(1994, 36). Fazę starszą (A), datowaną ogólnie na 2. połowę IX – 1. połowę X wieku, reprezentują średniej wielkości naczynia dwustożkowate, ręcznie lepiące ze śladami słabego obtaczania, charakteryzujące się lekko zawężoną krawędzią wylewu i ostrym załomem brzuśca, zaliczone do formy A, wariantu A2, charakterystycznych dla północnej części obszaru Dolnych Łużyc (Herrmann 1966, 66 – Abb. 22a, 67 – Taf. 20c). Naczynia typu Tornow mogły trafić do Cedyni z terenu Łużyc i dorzecza Szprewy oraz z Ziemi Lubuskiej za pośrednictwem grodu w Santoku (stan. 1).

Drugą grupę wyrobów garncarstwa obcego pochodzenia w Cedyni stanowią naczynia typu Gross Raden. Po raz pierwszy odkryto je podczas prac wykopaliskowych prowadzonych w obrębie grodziska i osady podgrodowej w latach 1973–1980. Stanowisko Gross Raden położone jest na obszarze zachodniej Meklemburgii i stanowi centrum osadnictwa plemiennego Warnów. Według ustaleń Ewalda Schuldta wydzielone zostały dwie fazy jego rozwoju: starsza przypada na 2. połowę IX i początek X wieku, a młodsza ogólnie na X stulecie. W przytaczanym zespole osadniczym dopatrywano się wiodącego ośrodka plemiennego o wybitnym znaczeniu gospodarczo-społeczno-religijnym. Nadmienić należy, że fragmenty ceramiki w 88% pochodziły z naczyń typu Menkendorf. Z całego zbioru E. Schuldt wydzielił odrębny typ naczyń wczesnośredniowiecznych nazwanych od miejsca znalezienia typem Gross Raden (Schuldt 1981, 39–40). Są to naczynia częściowo obtaczane na kole garncarskim, charakteryzujące się wysokim standardem technicznym. Wśród nich znajdują się zarówno egzemplarze niskie, przysadziste, jak i naczynia wysokie, dwustożkowate, o krawędziach wylewu mocno zawężonych. Dodatkowo charakteryzują się one wydatnym załomem brzuśca usytuowanym w połowie wysokości naczynia, nawiązującym do naczyń typu Menkendorf. Zasadnicza różnica pomiędzy naczyniami typu Menkendorf i Gross Raden polega nie tylko na formie, ale też przed wszystkim na zdobnictwie. Ornamentykę stanowią motywy rozmieszczone przeważnie w układzie strefowym, składające się z dookólnych żłobków, pasm linii falistych oraz skośnych nacięć i nakłuć, stempelków i niekiedy listew plastycznych. Tylko sporadycznie zdobienie nie występuje w ogóle. Naczynia zaliczone do typu Gross Raden E. Schuldt datował na X wiek. Są charakterystyczne dla garncarstwa znacznej części plemion obodrzyckich (Schuldt 1981, 39–40; 1985, 90; Łosiński 1985, 176–179).

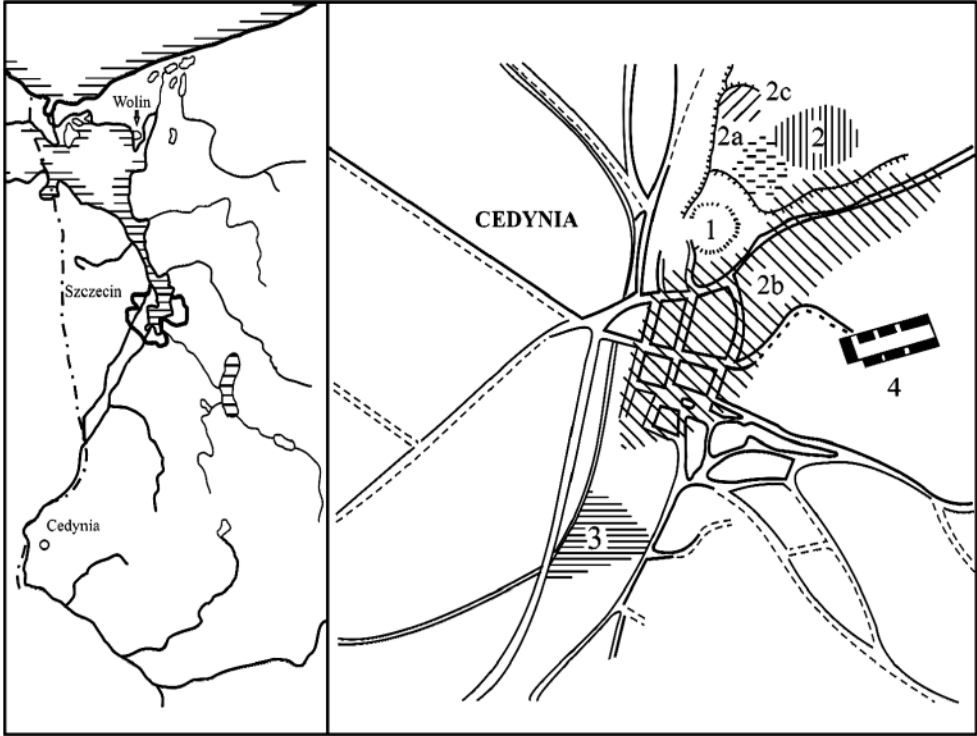
Pojawienie się tego typu naczyń na cmentarzysku szkieletowym w Cedyni (stan. 2a) uznać należy za ewenement. Wraz z naczyniami typu Menkendorf tworzyły zbiór składający się pierwotnie z 9–12 okazów, zalegających w palenisku nr 1 w arze 16. Zdecydowaną większość stanowiły fragmenty naczyń typu Menkendorf, dwa zaliczono do typu Gross Raden. Pierwsze z nich jest ręcznie lepiącym na kole naczyniem (wys. ok. 16 cm) o lekko wklęsłym dnie z odciskiem osi koła garncarskiego. Załom brzuśca umieszczony jest nietypowo – na 5/6

wysokości pojemnika. Szyjkę i brzusiec naczynia zdobią poziome pasma linii rytych i regularny rząd kółek wykonanych przedmiotem kościanym (ryc. 6a). Wewnątrz widoczne są ślady słabego obtaczania na wysokości szyjki i brzuśca. Pod względem formy okaz ten nawiązuje pośrednio do naczyń typu Menkendorf (Schuldt 1964, Abb. 14; 1981, 97, Taf. 22b). Występujący na naczyniu ornament stempelkowy jest natomiast wiodącą cechą naczyń typu Gross Raden (Schuldt 1978, 65, Abb. 55a). Egzemplarz cedyński ma bardzo bliską analogię w ręcznie lepionym i słabo obtaczanym na kole naczyniu z tego meklemburskiego stanowiska (Schuldt 1981, Taf. 58a). Generalnie, analizowaną formę datuje na koniec 1. połowy X wieku (Porzeziński 2006, 217).

Drugi okaz jest cienkościennym naczyniem ręcznie lepionym, średniej wielkości (wys. 18 cm) z wyraźnie wklęsłym dnem (śr. 7 cm) mocno obtaczanym na kole garncarskim. Powierzchnia naczynia od szyjki po dolną partię pokryta jest silnie rozbudowanym, wielowątkowym ornamentem strefowym złożonym z poziomych rzędów skośnych nakłuć, poziomych linii rytych i pasm pochwórnej linii falistej (ryc. 6b). Znaleździ to ma najbardziej zbliżoną analogię w naczyniu ze stanowiska w Behren-Lübchin (Schuldt 1964, Abb. 47) oraz w naczyniach z Gross Raden (Schuldt 1981, 140, Taf. 60, 144, Taf. 64). Wysoki stan zaawansowania technicznego okazu z Cedyni pozwala mi datować go na 2. połowę X wieku. Zdobienie analizowanego naczynia tzw. ornamentem strefowym jest charakterystyczne dla naczyń typu D według Zofii Hilczerówny (1967, 123 n.) z południowej Wielkopolski, datowanych na X – 1. połowę XI wieku. Podobnie zdobione naczynie, wraz ze skarbem monet zdeponowanym po 935–942 roku, pochodzi z Piwoniec koło Kalisza (Hensel, Hilczer-Kurnatowska 1980, 78). Odkrycie powyższego naczynia w Cedyni wskazuje na możliwość bezpośrednich kontaktów kulturowych Pomorza Zachodniego z terytorium południowo-zachodniej Wielkopolski w X wieku. W tym miejscu należałoby nadmienić, że towarzyszące obydwóm omawianym pojemnikom glinianym naczynia typu Menkendorf datować ogólnie należy na X wiek.

Pod względem formy i techniki wykonania obydwie naczynia są ewenementem nieposiadającym odpowiedników na stanowisku 2a. Analizowane naczynia z paleniska nr 1 (ar 16) mogły się dostać do Cedyni wyłącznie w drodze kontaktów handlowych.

Pojawienie się na obu nekropolach cedyńskich (stan. 2 i 2a) naczyń typu Tornow i Gross Raden stanowi dowód pośredni na wymianę handlową z obszarami ościennymi (północnym obszarem Dolnych Łużyc i wschodnią Meklemburgią). Przy kontaktach z terenem łużyckim wymiana ta odbywać się mogła za pośrednictwem drogi wodnej (Nysy Łużyckiej i Odry), z Gross Raden przebiegała natomiast lokalnym szlakiem handlowym prowadzącym do przeprawy przez Odrę w Krajniku Dolnym.

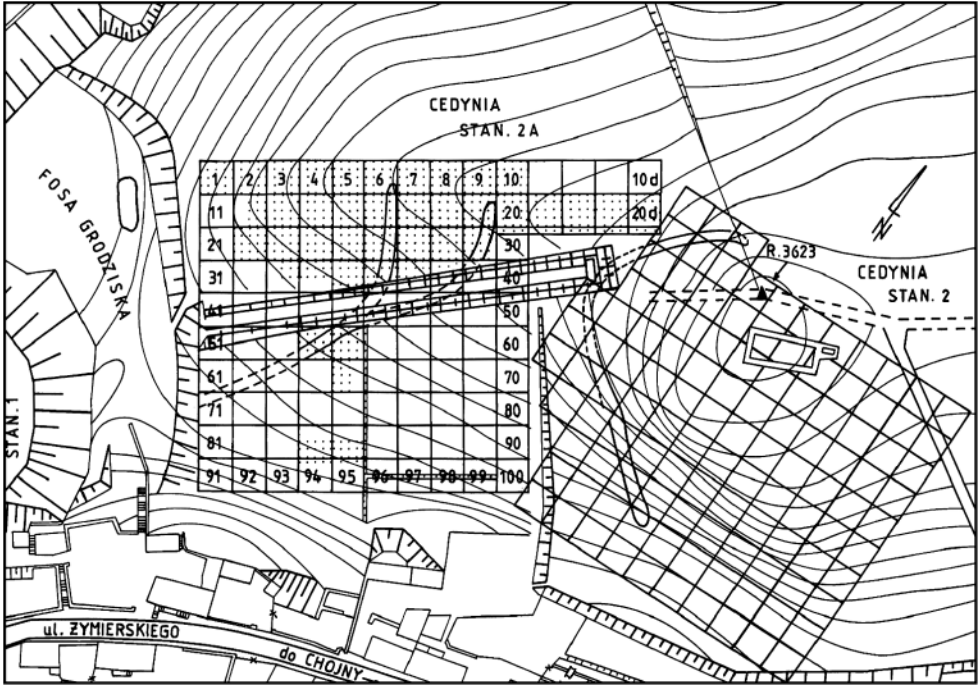


Ryc. 1. Cedynia. Lokalizacja stanowisk archeologicznych datowanych na średniowiecze, za: Porzeziński 2006, ryc. 1

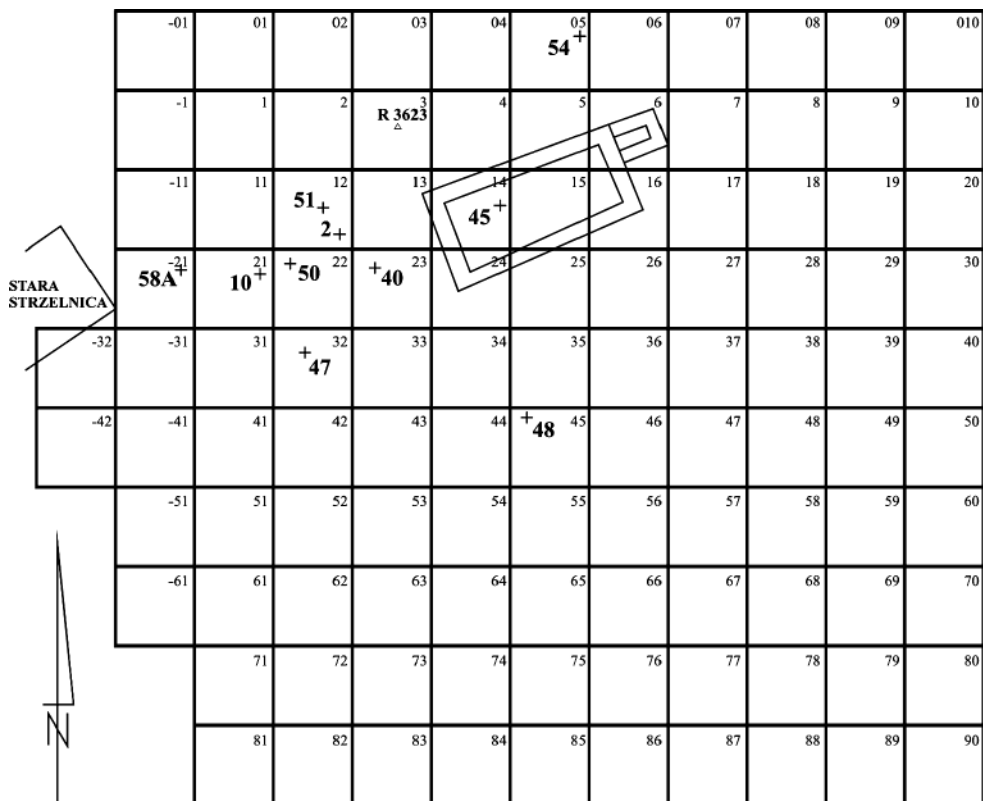
1 – grodzisko z IX–X–XII wieku; 2 – nekropola z VIII–X i XI–XII – poł. XIV wieku; 2a – cmentarzysko szkieletowe z 2. połowy X–XI wieku; 2b – osada podgrodowa z VIII–IX–XII–XIII wieku; 2c – osada podgrodowa nad skarpią (XI wiek); 3 – osada „wik” z XIII–XIV–XV wieku; 4 – średniowieczny klasztor Cysterszek

Fig. 1. Location of the sites dated to the Medieval Times, after: Porzeziński 2006, ryc. 1

1 – the stronghold dated to 9<sup>th</sup>–10<sup>th</sup>–12<sup>th</sup> centuries; 2 – cemetery dated to 8<sup>th</sup>–10<sup>th</sup> and 11<sup>th</sup>–12<sup>th</sup> – half of 14<sup>th</sup> centuries; 2a – skeleton cemetery dated to the 2. half of 10<sup>th</sup>–11<sup>th</sup> centuries; 2b – the borough dated to 8<sup>th</sup>–9<sup>th</sup>–12<sup>th</sup>–13<sup>th</sup> centuries; 2c – the borough on the slope (11<sup>th</sup> century); 3 – settlement “wik” dated to 13<sup>th</sup>–14<sup>th</sup>–15<sup>th</sup> centuries; 4 – Medieval cistercian nunnery



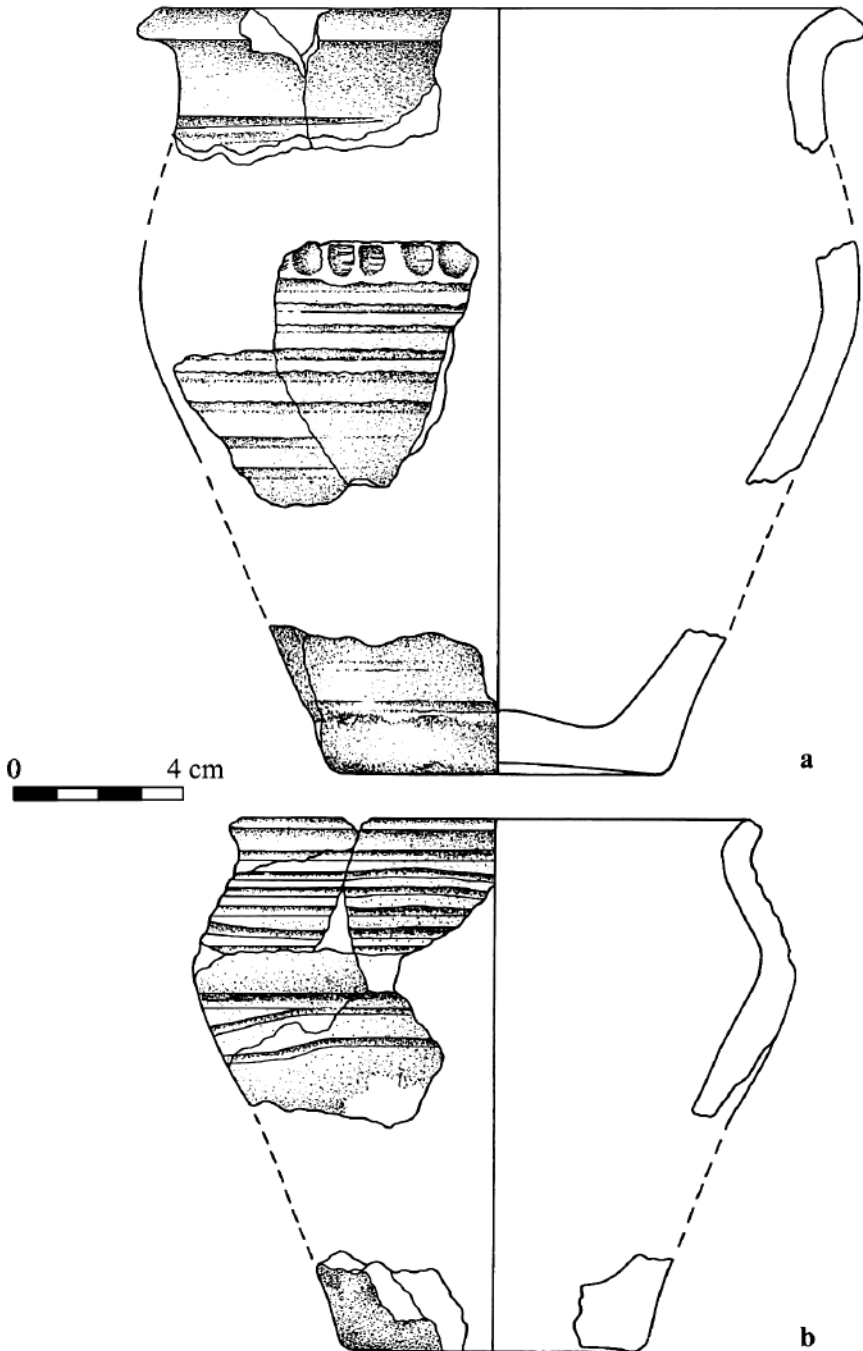
Ryc. 2. Cedynia. Lokalizacja stan. 2 i 2a, za: Porzeziński 2006, ryc. 2  
 Fig. 2. Location of the sites 2 and 2a, after: Porzeziński 2006, ryc. 2



Ryc. 3. Cedynia, stan. 2. Plan arowy cmentarzyska z lokalizacją wczesnośredniowiecznych grobów ciałaopalnych, za: Porzeziński 2012, ryc. 2

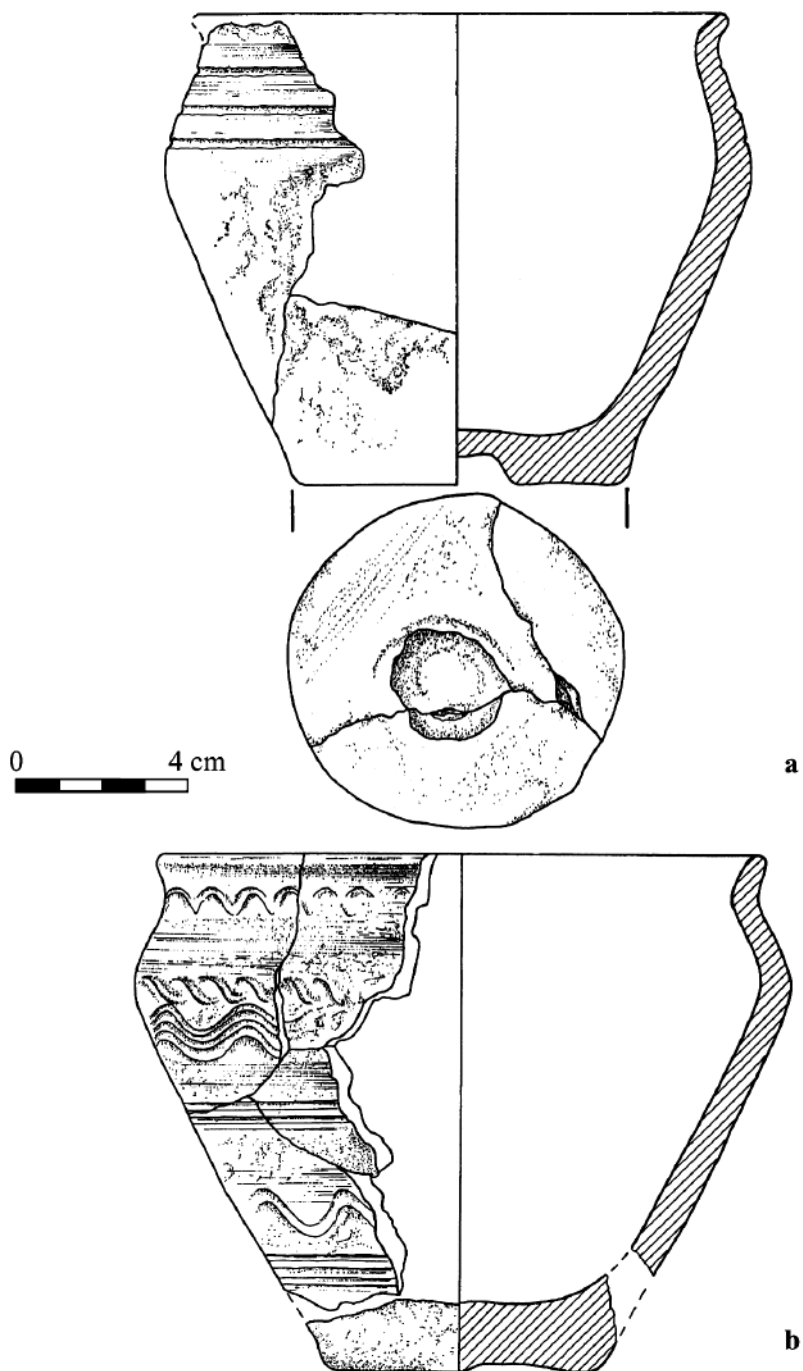
Fig. 3. Cedynia, site 2. Ares plan of the cemetery with location of the cremation graves, after: Porzeziński 2012, ryc. 2



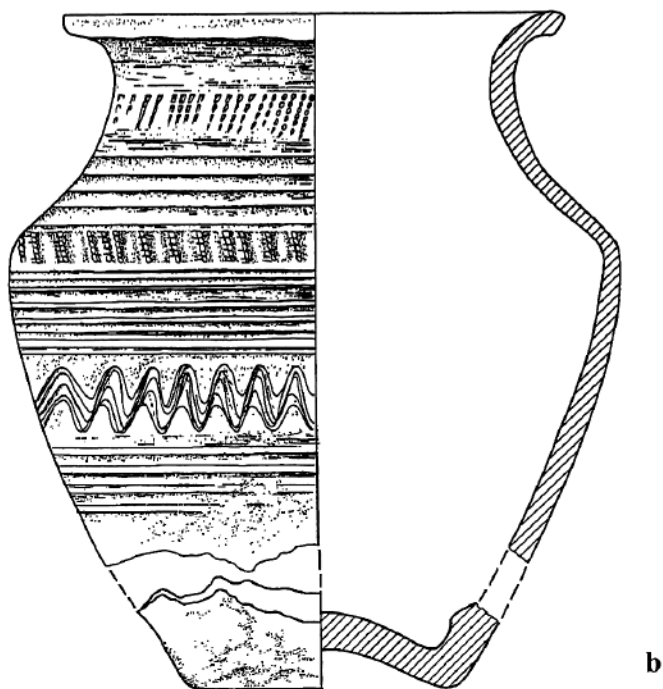
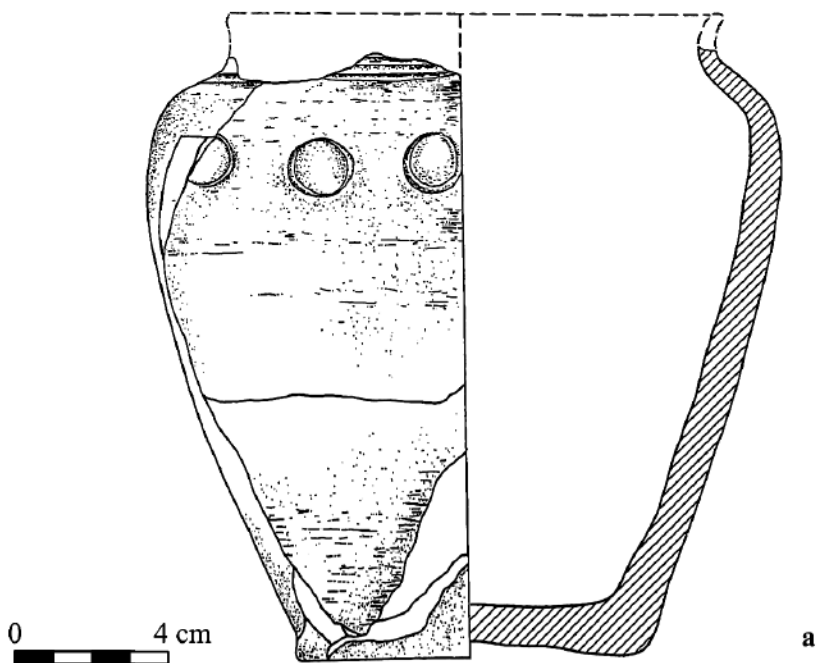


Ryc. 4. Cedynia, stan. 2. Naczynia gliniane z grobu ciałopalnego nr 40, rys. I. Sukiennicka  
Fig. 4 Cedynia, site 2. Pottery vessels from cremation grave No. 40, drawing by I. Sukiennicka





Ryc. 5. Cedynia, stan. 2a. Naczynia gliniane z wypełniska rowu II, ar 29, rys. I. Sukiennicka  
 Fig. 5. Cedynia, site 2a. Pottery vessels from the fill of ditch II, are 29, drawing by I. Sukiennicka



Ryc. 6. Cedynia, stan. 2a. Naczynia gliniane z paleniska nr 1, ar 16, rys. I. Sukiennicka  
 Fig. 6. Cedynia, site 2a. Pottery vessels from hearth No. 1, are 16, drawing by I. Sukiennicka

## Literatura

- Dulnicz M. 1994. Problem datowania grodzisk typu Tornow i grupy Tornow-Klenica. *Archeologia Polski* 39/1–2, 31–49.
- Dziedzic P., Gruszka B. 2004. Nowiniec, stanowisko nr 2 – ponownie odkryte grodzisko (?) w strefie Tornow-Klenica. *Archeologia Środkowego Nadodrza* 2, 229–250.
- Dymaczewska U. 1972. Frühmittelalterliche Keramik aus Sanok, Kreis Gorzów Wielkopolski. *Archeologia Polona* 13, 165–192.
- Dymaczewska U., Dymaczewski A. 1967. Wczesnośredniowieczny Santok. Wyniki badań wykopaliskowych we wnętrzu grodu w latach 1958–1961. *Slavia Antiqua* 14, 185–241.
- Hensel W., Hilczer-Kurnatowska Z. 1980. *Studia i materiały do osadnictwa Wielkopolski wczesnohistorycznej* 5. Wrocław.
- Herrmann J. 1966. *Tornow und Vörberg. Ein Beitrag zur Frühgeschichte der Lausitz*. Berlin.
- 1970. Der Beitrag der Ausgrabungen in Tornow, Kr. Calau, zur germanischen und slawischen Siedlungs-, Wirtschafts- und Kulturgeschichte. *Zeitschrift für Archäologie* 4, 58–84.
- Hilczer-Kurnatowska Z., Kara M. 1994. Die Keramik vom 9. bis zur Mitte des 11. Jahrhunderts in Großpolen. W: Č. Staňa (red.), *Slawische Keramik in Mitteleuropa vom 8. bis zum 11. Jahrhundert*. Brno, 121–141.
- Hilczerówna Z. 1967. *Dorzecze górnej i środkowej Obry od VI do początków XI wieku*. Wrocław.
- Hilczerówna Z., Urbańska-Łosińska A. 1970. Rozwój terenów osadniczych u schyłku starożytności i we wczesnym średniowieczu w południowej części województwa zielonogórskiego. W: Z. Kaczmarczyk, A. Wędzki (red.), *Studia nad początkami i rozplanowaniem miast nad środkową Odrą i dolną Wartą* 2. Zielona Góra, 49–114.
- Kara M. 2006. Nowe w archeologii Wielkopolski wczesnośredniowiecznej – 15 lat później, W: W. Chudziak, S. Moździoch (red.), *Stan i potrzeby badań nad wczesnym średniowieczem w Polsce – 15 lat później*, Toruń, 207–244.
- Łosiński W. 1985. Gross Raden. W: *Słownik Starożytności Słowiańskich* 8, 176–179.
- 1993. Groby typu Alt Käbelich w świetle badań przeprowadzonych na cmentarzysku wczesnośredniowiecznym w Świelubiu pod Kołobrzegiem. *Przegląd Archeologiczny* 41, 17–34.
- Porzeziński A. 1992. Sprawozdanie z ratunkowych badań archeologicznych na wczesnośredniowiecznym cmentarzysku szkieletowym w Cedyni (stanowisko 2a). *Materiały Zachodniopomorskie* 38, 203–247.
- 2006. *Wczesnośredniowieczne cmentarzysko szkieletowe na stanowisku 2a w Cedyni, województwo zachodniopomorskie*. Szczecin.
- 2012. Wczesnośredniowieczne groby ciałopalne na cmentarzysku w Cedyni, stanowisko 2. *Materiały Zachodniopomorskie* 8/1, 123–163
- Schuldt E. 1964. *Slawische Töpferei in Mecklenburg*. Schwerin.
- 1978. *Burg und Siedlungen von Gross Raden*. Schwerin.

- 1981. *Gross Raden. Die Keramik einer slawischen Siedlung des 9./10. Jahrhunderts*. Berlin.
  - 1985. *Gross Raden. Ein slawischer Tempelort des 9./10. Jahrhunderts in Mecklenburg*. Berlin.
- Wachowski K. 1997. *Śląsk w dobie przedpiastowskiej*. Wrocław.
- Wędzki A. 1970. Podziały terytorialne. W: *Studia nad początkami i rozplanowaniem miast nad środkową Odrą i dolną Wartą* 2, 5–35.
- Wetzel G. 1996. Ein slawischer Bestattungsplatz bei Tornow-Lichtenau, heute Kittlitz, Landkreis Dahme-Spreewald. W: Z. Kurnatowska (red.), *Słowiańszczyzna w Europie średniowiecznej 1: Plemiona i wczesne państwa*. Wrocław, 237–241.

**“Imported” vessels of the Tornow and Gross Raden type  
on sites 2 and 2a in Cedynia, West Pomeranian Voivodeship  
Summary**

Within the cremation cemetery (site 2) in Cedynia (Fig. 1–3), generally dated to the second half of the 8<sup>th</sup> – first half of the 10<sup>th</sup> century, imported vessels of the Tornow type were found in four graves. Two vessels from grave No. 40 are closely related to forms A, A2 variant (Fig. 4b) and B3 variant (Fig. 4a) after the typology by Joachim Herrmann (1966). They represent an older and a younger phase of their development. Another two vessels from graves 48 and 50 belong to A2 variant. In grave No. 58A, within a rich assemblage of pottery fragments, mainly composed of Menkendorf type vessels only one of the Tornow type, B3 variant was found. All specimens were made by hand and poorly and slowly wheel thrown. Graves with Tornow type vessels from site I date to the second half of the 9<sup>th</sup> century and the first half of the 10<sup>th</sup> century.

In the inhumation cemetery (site 2a) in Cedynia (Fig. 1, 2), dated to the second half of the 10<sup>th</sup> – 11<sup>th</sup> century, three Tornow type vessels were recorded. Two vessels were found in the fill of the enclosing ditch II. One of them is similar to A, A2 variant in typology after J. Herrmann (Fig. 5a). The second one, from grave No. 160, is the equivalent of the B, B3 variant. On the same site within hearth 1 (are 16), two Gross Raden type vessels were also recorded (Fig. 6a–b). These are characterized by a high technological level, which has no comparison amongst the rest of pottery from site 2a.

The appearance of imported Tornow and Gross Raden type vessels should be linked with trade which the early medieval inhabitants of Cedynia had with neighbouring areas. The closest centre, where numerous vessels of the Tornow type occurred was site 1 in Santok on the Warta River (stronghold). Vessels of this type in the northern area of Lower Lusatia were imported probably by boat via the Nysa Łużycka River and the Odra River. From the area of Mecklenburg (Gross Raden) the imports were brought by a local trade route leading towards the Odra River crossing in Krajnik Dolny.

Antoni Porzeziński