

MATERIAŁY ZACHODNIOPOMORSKIE



Nowa Seria

tom XI
2014

zeszyt 1
Archeologia



ROCZNIK NAUKOWY MUZEUM NARODOWEGO W SZCZECINIE
Szczecin 2015

Redaktor
Anna B. Kowalska

Sekretarz redakcji
Bartłomiej Rogalski

Członkowie redakcji
Krzysztof Kowalski, Dorota Kozłowska, Rafał Makala

Rada Naukowa
dr hab. prof. UJ Wojciech Blajer, prof. dr hab. Aleksander Bursche,
prof. dr hab. Wojciech Dzeduszycki, prof. dr Hauke Jöns,
dr hab. prof. UW Joanna Kalaga, dr hab. prof. UG Henryk Machajewski,
dr Dmitrij Osipov, dr hab. prof. UW Tomasz Płonka

Recenzenci
dr Justyna Baron, dr Eugeniusz Cnotliwy, dr hab. Andrzej Janowski,
dr hab. prof. PAN Michał Kara, dr hab. prof. UAM Andrzej Michałowski

Tłumaczenie
Tomasz Borkowski, Michał Adamczyk

Proofreading
Agnes Kerrigan

Redakcja wydawnicza
Barbara Maria Kownacka, Marcelina Lechicka-Dziel

Projekt okładki
Waldemar Wojciechowski

Skład i druk
XPRESS Sp. z o.o.

Adres redakcji
Muzeum Narodowe w Szczecinie
70-561 Szczecin, ul. Staromłyńska 27
tel.: 797 705 229, e-mail: mzp@muzeum.szczecin.pl
www.mzp.muzeum.szczecin.pl

Nakład 250 egz.

© Muzeum Narodowe w Szczecinie & Authors



ISSN 0076-5236

Szczecin 2015

SPIS TREŚCI

STUDIA I MATERIAŁY

Marta Chmiel-Chrzanowska, Michał Adamczyk O śmierci bez przesady. Próba zastosowania podejścia technologicznego w archeologicznych badaniach nad śmiercią	7
On death with no exaggeration. A technological approach to the study of death. Summary	31

Justyna Żychlińska Transformacja ciała ludzkiego jako wyraz świadomości i istnienia duchowości w kulturze łużyckiej	33
The transformation of the human body as an expression of the existence of consciousness and spirituality in the Lusatian Culture. Summary	44

Kinga Zamelska-Monczak Wczesnośredniowieczne grzebień z Santoka	45
Early medieval combs from Santok. Summary	91

Eugeniusz Cnotliwy W sprawie budownictwa we wczesnośredniowiecznym Wolinie	93
Construction in early medieval Wolin. Summary	106

Antoni Porzeziński „Importowane” naczynia typu Tornow i Gross Raden na stanowiskach 2 i 2a w Cedyni, woj. zachodniopomorskie	107
“Imported” vessels of the Tornow and Gross Raden type on sites 2 and 2a in Cedynia, West Pomeranian Voivodeship. Summary	121

Kamil Kajkowski, Piotr N. Kotowicz Zapomniany wczesnośredniowieczny pochówek łodziowy ze Szczecina	123
A forgotten early medieval boat burial from Szczecin. Summary	136

ODKRYCIA

Bartłomiej Rogalski Weryfikacyjno-rozpoznawcze badania sondażowe cmentarzyska ze starszego i młodszego okresu przedrzymskiego w m. Modrzewo, gm. Suchań, pow. stargardzki, stanowisko 6 (AZP 33-13/33) Verification and reconnaissance test excavations on a burial ground from the older and younger pre-Roman period in Modrzewo, Suchań commune, Stargard district, site 6 (AZP 33-13/33)	137
---	-----

Bartłomiej Rogalski Archeologiczne badania sondażowe na cmentarzysku z okresu wpływów rzymskich w Starych Łysogórkach, gm. Mieszkowice, pow. gryfiński, stanowisko 5 (AZP 43-03/7) Archaeological test excavations on the burial ground from the Roman period in Stare Łysogórki, Mieszkowice commune, Gryfino district, site 5 (AZP 43-03/7)	145
--	-----

Aleksander Bursche, Bartłomiej Rogalski Badania wykopaliskowe w Suchaniu, pow. stargardzki, stanowisko 18 (AZP 33-13/32) w latach 2013–2014 Excavations in Suchań, Suchań commune, Stargard district, site 18 in 2013–2014	151
Andrzej Kuczkowski, Dorota Malarczyk Znalezisko wczesnoabbasydzkiego dirhama w Trzebiatowie, pow. gryficki Find of an early Abbasid dirham from Trzebiatów, Gryfice district	161
Andrzej Kuczkowski Naczynie z wczesnośredniowiecznego depozytu srebrnego (?) z okolic Darłowa, pow. sławieński A vessel from an early medieval silver hoard (?) from the area of Darłowo, Sławno district	165
Martina Karle, Anna B. Kowalska, Sebastian Messal Badania nieinwazyjne przeprowadzone w 2014 roku w pobliżu grodów w Bardach i Świelubiu, pow. kołobrzeski Non-invasive research conducted in 2014 in the area of strongholds in Bardy and Świelubie, Kołobrzeg district	169
Magdalena Szymczyk Średniowieczna szachownica na portalu kolegiaty św. Jana Chrzciciela w Myśliborzu, pow. myśliborski Medieval chequered pattern on the portal of the Collegiate Church of St John the Baptist in Myślibórz, Myślibórz district	175
Andrzej Kuczkowski Średniowieczny topór żelazny z okolic Świdwina, pow. świdwiński Medieval iron axe from the area of Świdwin, Świdwin district	181
RECENZJE I OMÓWIENIA	
Paulina Romanowicz <i>Klasztor premonstratensów w Białobokach. Archeologia i historia,</i> red. Marian Rębkowski, Felix Biermann, Szczecin 2015	185
Ewa Górkiewicz <i>Dzieje Stepnicy,</i> red. Radosław Gaziński, Ewa Gwiazdowska, Maciej Szukała, Ryszard Techman, Szczecin 2014	187
Ewa Górkiewicz <i>Funkcje grodów w państwach wczesnośredniowiecznej Europy Środkowej.</i> <i>Spółeczeństwo, gospodarka, ideologia,</i> red. Krystian Chrzan, Krzysztof Czaplą, Sławomir Moździoch, Wrocław–Głogów 2014	189

Anna B. Kowalska <i>Wolin wczesnośredniowieczny, część 2, red. Błażej Stanisławski,</i> Władysław Filipowiak, Warszawa 2014. <i>Origines Polonorum, t. 7</i>	191
Bartłomiej Rogalski <i>Epoka brązu i wczesna epoka żelaza na Pomorzu. Z najnowszych badań i odkryć,</i> red. Mirosław Fudziński, Gdańsk 2015	193
Anna B. Kowalska <i>The Island in Żółte on Lake Żarańskie. Early medieval Gateway into West Pomerania,</i> red. Wojciech Chudziak, Ryszard Kaźmierczak, Toruń 2014	195
Agnieszka Kowalówka Piotr N. Kotowicz, <i>Topory wczesnośredniowieczne z ziem polskich. Katalog źródeł,</i> Rzeszów 2014. <i>Collectio Archaeologica Ressoviensis, t. 30</i>	197
Agnieszka Kowalówka Piotr Piętkowski, <i>Biskupstwo pomorskie jako początek biskupstwa kamińskiego,</i> Wrocław 2015	199
Agnieszka Kowalówka <i>Civitas Cedene. Studia i materiały do dziejów Cedyni,</i> t. 1, red. Paweł Migdalski, Cedynia 2014	201
Marta Kurzyńska Materiały do bibliografii archeologii Pomorza Zachodniego za 2013 rok. Suplement	203
Indeks nazw geograficznych za 2013 rok. Suplement	207
Marta Kurzyńska Materiały do bibliografii archeologii Pomorza Zachodniego za 2014 rok	209
Indeks nazw geograficznych za 2014 rok	249
KRONIKA	
Anna B. Kowalska <i>Civitas et urbs Szczecin. Projekt naukowy realizowany w Dziale Archeologii</i> Muzeum Narodowego w Szczecinie w latach 2012–2014	253
Krzysztof Kowalski <i>Archeologia Zamku Książąt Pomorskich w Szczecinie</i>	259

Agnieszka Kowalówka	
<i>Polska około roku 1000. Gniezno pierwszą stolicą oraz Pomorze u progu chrześcijaństwa.</i>	
Wystawy czasowe	265
Izabela Sukiennicka	
<i>Skarby z okolic Suchania. Wystawa czasowa</i>	269
Paweł Migdalski	
Sprawozdanie z działalności naukowo-edukacyjnej	
Stowarzyszenia Historyczno-Kulturalnego „Terra Incognita” za 2014 rok	277
Maria Danuta Wołągiewicz	
Początki w Szczecinie. Pamięci Ryszarda Wołągiewicza (19.06.1933–14.01.1994)	285

Bartłomiej Rogalski

**Weryfikacyjno-rozpoznawcze badania sondażowe
cmentarzyska ze starszego i młodszego okresu
przedrzymskiego w m. Modrzewo, gm. Suchań,
pow. stargardzki, stanowisko 6 (AZP 33-13/33)**

**Verification and reconnaissance test excavations on a burial ground
from the older and younger pre-Roman period in Modrzewo,
Suchań commune, Stargard district, site 6 (AZP 33-13/33)**

Stanowisko 6 w Modrzewie zostało odkryte przypadkiem, przy okazji prac ziemnych, które w latach 2010–2012 prowadzono na terenie Nadleśnictwa Dobrzany. Badania sondażowe o charakterze weryfikacyjno-rozpoznawczym przeprowadzono w sezonach 2013 i 2014 pod kierunkiem autora tego artykułu. Materiały i dokumentacja znajdują się w Dziale Archeologii Muzeum Narodowego w Szczecinie – Muzeum Tradycji Regionalnych. Poniżej zaprezentuję jedynie krótki komunikat z badań, pełne opracowanie stanowiska możliwe będzie po zakończeniu prac terenowych.

Stanowisko położone jest na kulminacji i południowym stoku stromego załesionego wzgórza, sąsiadującego od północnego wschodu i zachodu z dwoma zbiornikami wodnymi. Od południa z kolei wzgórze, na którym zlokalizowane jest cmentarzysko, opada ku dolinie rzeki Reczycy¹.

W sezonach 2013 i 2014 założono sześć sondaży (ryc. 1), rejestrując w nich 10 obiektów nieruchomych: dwa groby popielnicowe, podwójne, z resztkami stosu

¹ Ze względu na notoryczne penetrowanie okolicy przez detektorystów zrezygnowano z publikacji planów lokalizacji stanowiska. Znajdują się one, wraz z pozostałą dokumentacją, w Dziale Archeologii Muzeum Narodowego w Szczecinie – Muzeum Tradycji Regionalnych.

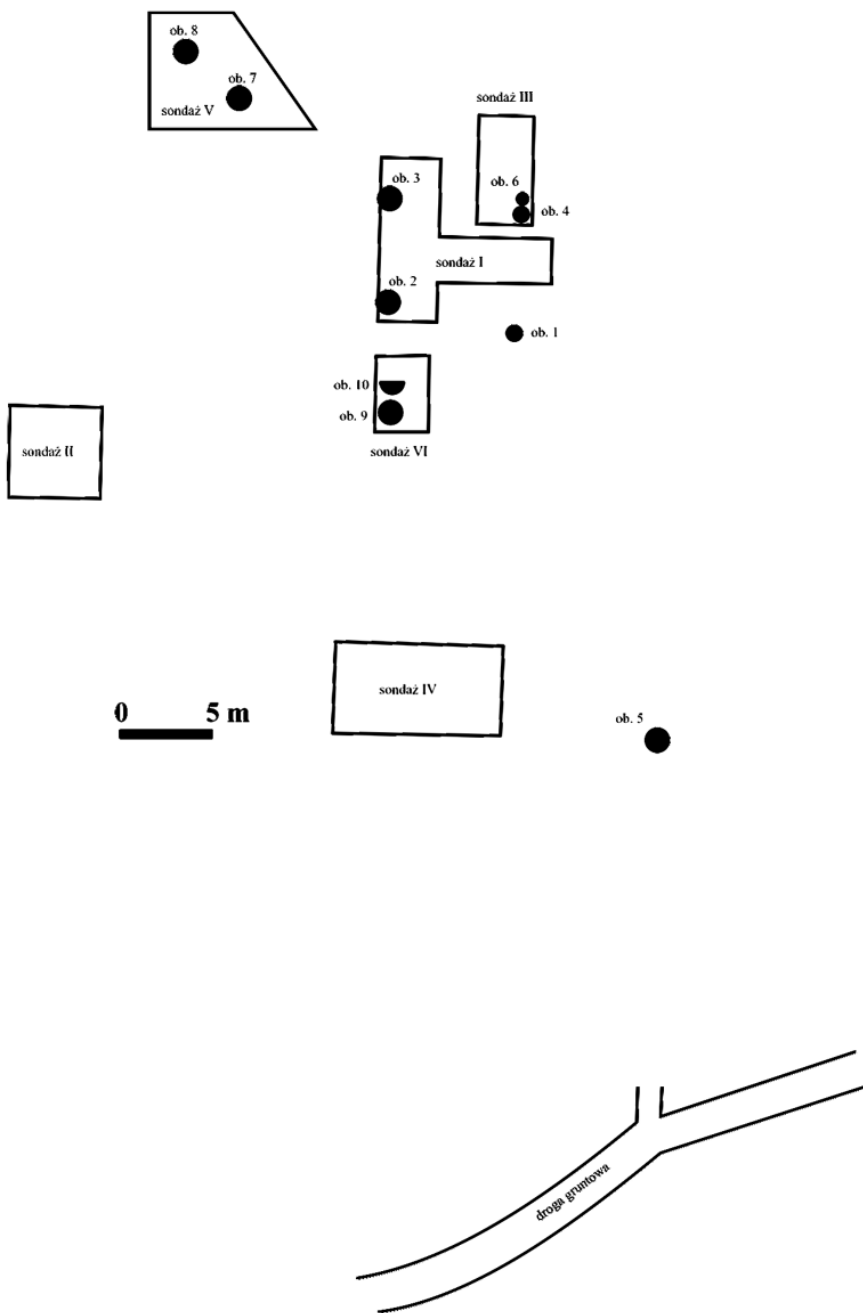
(ryc. 2:1–2); siedem grobów jamowych z resztkami stosu (ryc. 2:3–4); jedną jamę ze spalenizną. Najciekawszym odkryciem są groby podwójne, oznaczone jako obiekty 7 i 8 (ryc. 2:1–2). Wyznaczają one najwcześniejszą fazę użytkowania nekropoli, odpowiadając specyficie obrządku horyzontu marianowskiego. Groby podwójne i potrójne o zróżnicowanym obrządku stanowią charakterystyczny element tego horyzontu (Rogalski 2010b, 138–142). W tę hybrydową stylistykę wpisuje się szczególnie obiekt 8, w którym jedna z popielnic miała obstawę z płyt kamiennych (ryc. 2:2). Oba pochówki nie były niestety bogato wyposażone, dostarczyły niewielu przedmiotów, wśród których wymienić należy szpilę z brązu ze żłobkowaną główką z obiektu 7 (ryc. 3:5) oraz pochodzący z obiektu 8 nożyk sierpikowaty z brązu i glinianą grzechotkę gruszkowatą (ryc. 3:6–7). Są to materiały potwierdzające udział stylistyki schyłkowej fazy kultury łuzyckiej, względnie kultury pomorskiej, w zespołach horyzontu marianowskiego (Wołągiewicz 1990, 311). Oba pochówki popielnicowe podwójne odkryto na kulminacji wzgórza.

Kolejną fazę użytkowania cmentarzyska, datowaną na młodszy okres przedrzymski, definiują materiały z obiektów 1–4 (ryc. 2:3–4) oraz 6. Zarejestrowano je na południowym stoku wzgórza. Z obiektu 1 pochodzi m.in. okaz pierścienia sutkowego z brązu, pięć silnie skorodowanych ogniwi żelaznych oraz sześć stopionych przedmiotów szklanych (ryc. 3:4). Analogiczny zespół znany jest w literaturze z Mikorowa, pow. bytowski, stan. 5 (Wierzbicki 1991). Pozostałe wymienione groby dostarczyły zespołów znalezisk, w skład których wchodziły m.in. zapinki typu *geschweifte*, niestety w większości fatalnie zachowane. Na uwagę zasługuje obiekt 4 wyposażony w bardzo dobrze zachowaną zapinkę żelazną wariantu N według Józefa Kostrzewskiego (1919, 37–38, ryc. 24), przęślik gliniany i żelazny nożyk sierpikowaty ze skręconym trzpieniem rękojści, w równie dobrym stanie zachowania (ryc. 3:1–3). Analogiczne zespoły znane są z Warszkowa, pow. sławieński, stan. 4 (Wołągiewicz 1965, 265, tabl. XVIII:3–7, 270, tabl. XXIII:1–4). Obiekt 2 dostarczył również przęślika glinianego oraz zniszczonych zabytków żelaznych – fibuli i nożyka sierpikowatego (ryc. 4:2–4). Obiekt 3 wyposażono z kolei w fibulę żelazną, w znacznym stopniu zniszczoną i skorodowaną, oraz w gliniane naczynie miniaturowe o stylistyce odpowiadającej już tradycji kultury wielbarskiej (ryc. 4:5–6). Na koniec wspomnieć trzeba szczypcę z brązu z obiektu 5 (ryc. 4:1). Sekwencja cech kulturowych, jakie można zaobserwować na cmentarzysku w Modrzewiu – od horyzontu marianowskiego, przez elementy latenizujące, po tradycję wczesnego okresu wpływów rzymskich – stanowi kolejny znakomity przyczynek do dyskusji na temat dynamiki przemian kulturowych na Pomorzu Zachodnim od okresu przedrzymskiego po wczesny okres wpływów rzymskich (Rogalski 2010a, 191–198).

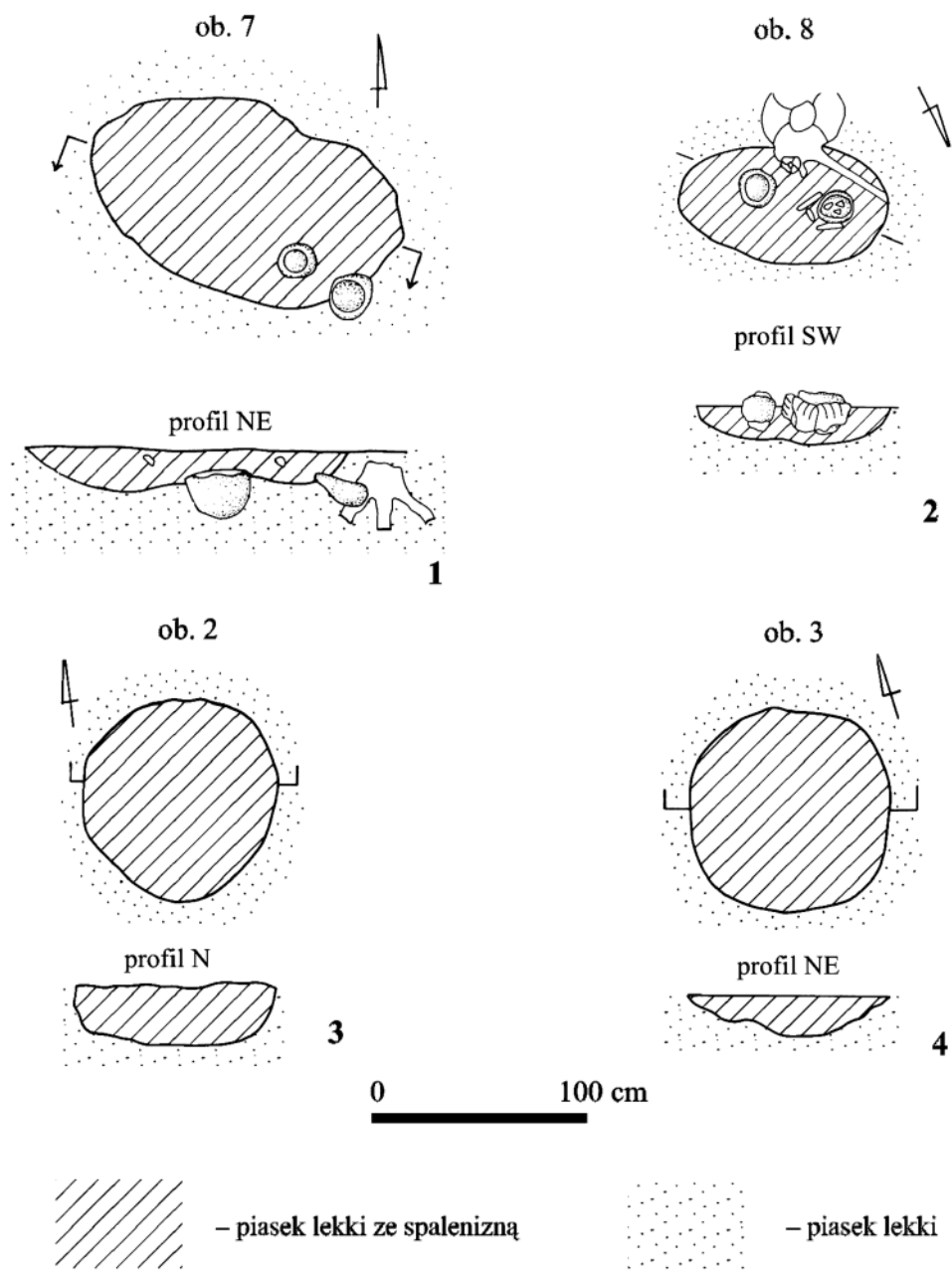
Literatura

- Kostrzewski J. 1919. *Die ostgermanische Kultur der Spätlatènezeit* I. Leipzig–Würzburg. Mannus-Bibliothek 18.
- Rogalski B. 2010a. *Przemiany kulturowe na Pomorzu Zachodnim i Przednim w młodszym okresie przedrzymskim (III–I w. p.n.e.)*. Szczecin.
- 2010b. Cmentarzysko w Marianowie i problem fazy marianowskiej. W: M. Fudziński, H. Paner (red.), *Między kulturą łużycką a pomorską*. Gdańsk, 135–152.
- Wierzbicki J. 1991. Przyczynek do studiów nad chronologią schyłku osadnictwa kultury pomorskiej we wschodniej części Pomorza Środkowego. (Mikorowo, woj. Słupsk, stanowisko 5). *Materiały Zachodniopomorskie* 37, 47–59.
- Wołagiewicz R. 1965. Cmentarzysko z okresu późnolateńskiego i rzymskiego w Warszawie, pow. Sławno. *Materiały Zachodniopomorskie* 11, 179–280.
- 1990. Cmentarzysko w Marianowie i problem schyłkowej fazy kultury łużyckiej na Pomorzu. W: T. Malinowski (red.), *Problemy kultury łużyckiej na Pomorzu*. Słupsk, 307–321.

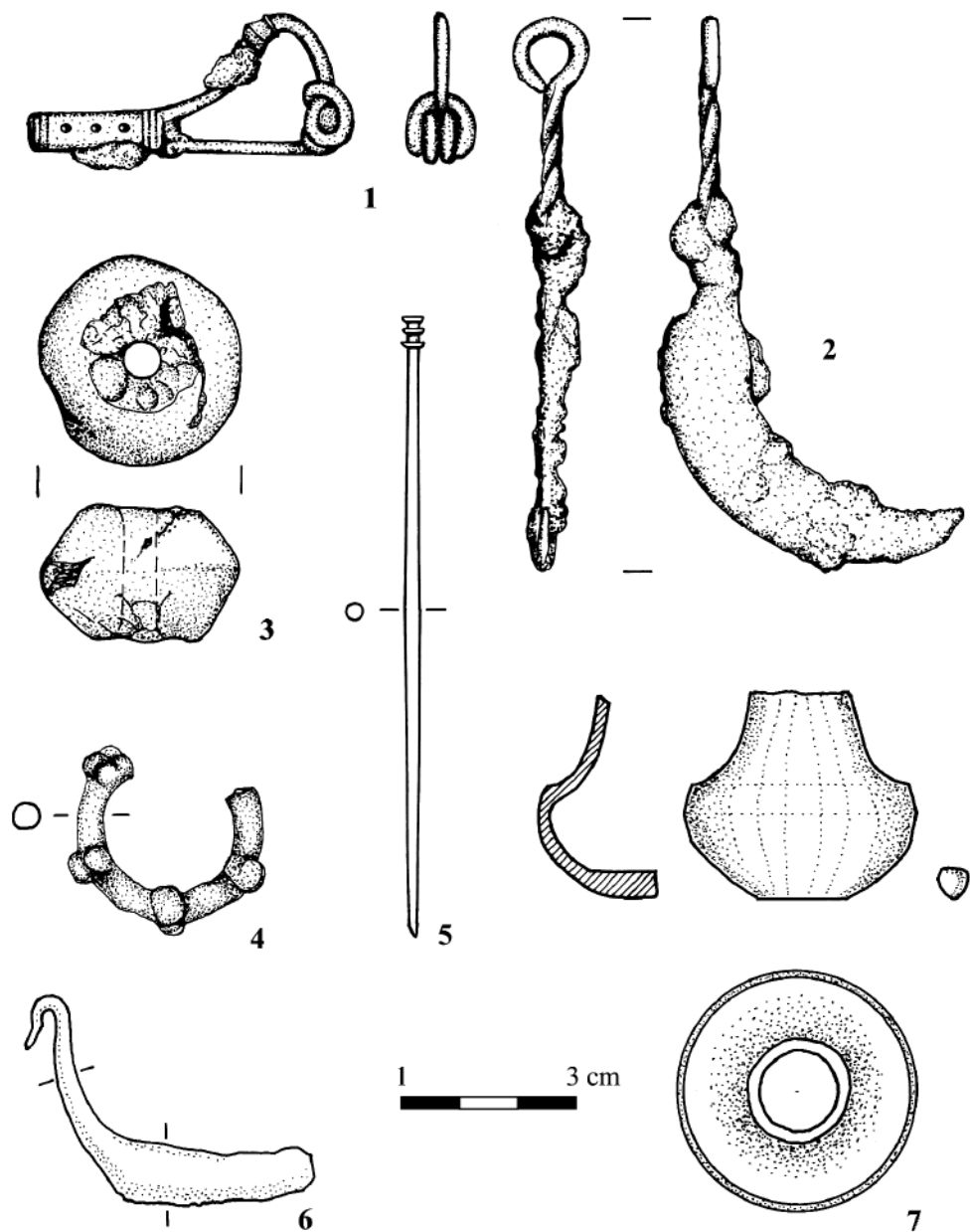
dr Bartłomiej Rogalski
Muzeum Narodowe w Szczecinie
Dział Archeologii
b.rogalski@muzeum.szczecin.pl



Ryc. 1. Modrzewo, gm. Suchań, stan. 6 (AZP 33-13/33). Plan zbiorczy stanowiska, oprac. B. Rogalski
 Fig. 1. Modrzewo, Suchań commune, site 6 (AZP 33-13/33). General plan of site. Prepared by B. Rogalski

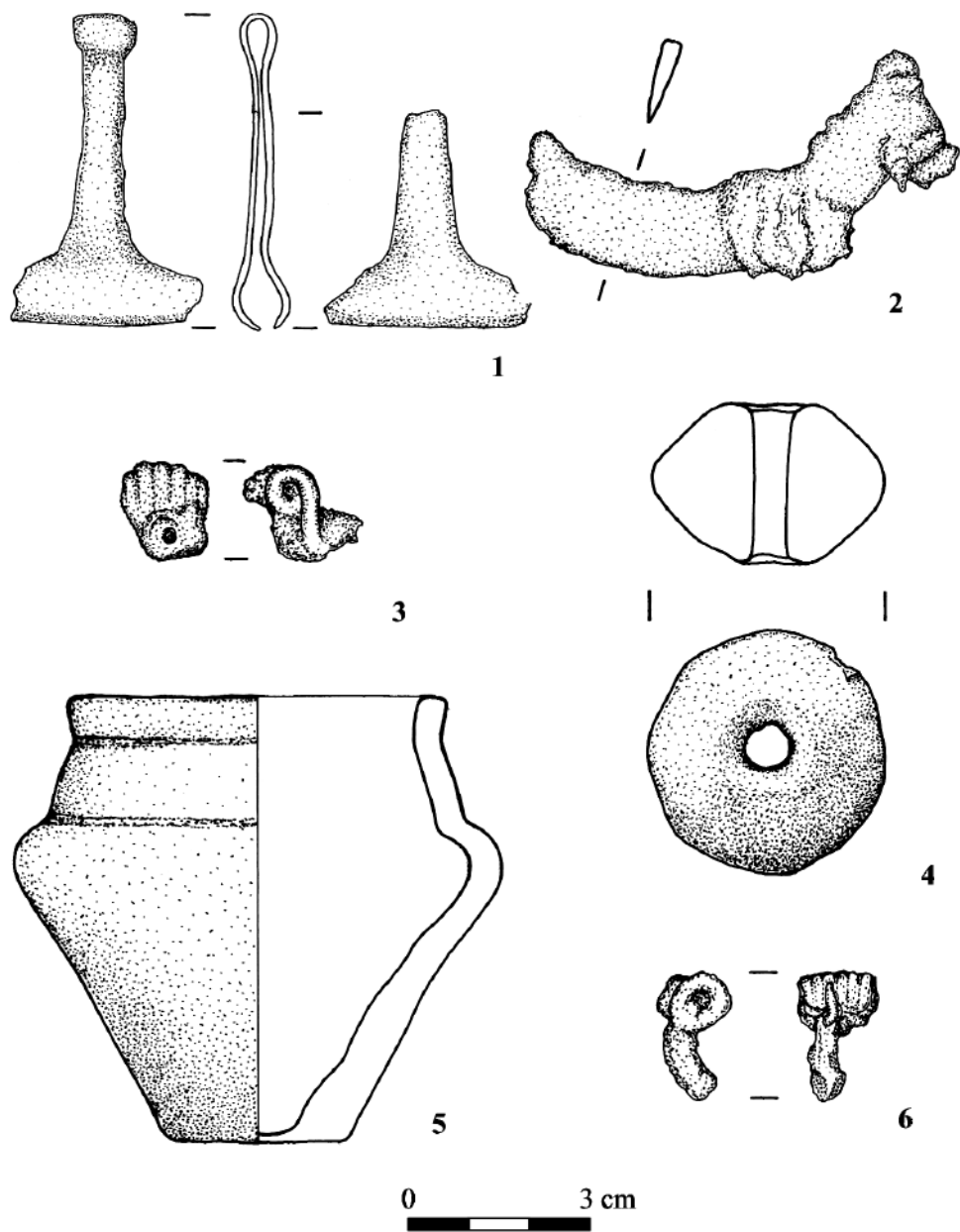


Ryc. 2. Modrzewo, gm. Suchań, stan. 6 (AZP 33-13/33). Groby ciałopalne z cmentarzyska. 1 – ob. 7; 2 – ob. 8; 3 – ob. 2; 4 – ob. 3, rys. I. Sukiennicka, A. Ryś
 Fig. 2. Modrzewo, Suchań commune, site 6 (AZP 33-13/33). Cremation graves from the burial ground: 1 – feature 7; 2 – feature 8; 3 – feature 2; 4 – feature 3, drawing by I. Sukiennicka, A. Ryś



Ryc. 3. Modrzewo, gm. Suchań, stan. 6 (AZP 33-13/33). Materiały ruchome z obiektów. 1-3 – ob. 4; 4 – ob. 1; 5 – ob. 7; 6-7 – ob. 8; 1, 2 – żelazo; 3, 7 – glina; 4-6 – brąz, rys. I. Sukiennicka, A. Ryś

Fig. 3. Modrzewo, Suchań commune, site 6 (AZP 33-13/33). Artefacts from features: 1-3 – feature 4; 4 – feature 1; 5 – feature 7; 6-7 – feature 8; 1-2 – iron; 3, 7 – clay; 4-6 – bronze, drawing by I. Sukiennicka, A. Ryś



Ryc. 4: Modrzewo, gm. Suchań, stan. 6 (AZP 33-13/33). Materiały ruchome z obiektów: 1 – ob. 5; 2-4 – ob. 2; 5-6 – ob. 3; 1 – brąz; 2, 3, 6 – żelazo; 4-5 – glina, rys. I. Sukiennicka, A. Ryś
 Fig. 4. Modrzewo, Suchań commune, site 6 (AZP 33-13/33). Artefacts from features: 1 – feature 5; 2-4 – feature 2; 5-6 – feature 3; 1 – bronze; 2, 3, 6 – iron; 4-5 – clay, drawing by I. Sukiennicka, A. Ryś