

Iwona Wojciechowska

## Utylitarne i modne. Późnośredniowieczne zapinki ze zbiorów Muzeum Archeologiczno-Historycznego w Stargardzie

### Utilitarian and fashionable. Late-medieval brooches from the Archaeological and Historical Museum in Stargard

**Abstract:** The article focuses on the collection of 17 brooches stored in the Archaeological and Historical Museum in Stargard. They are dated to the 13<sup>th</sup> and 14<sup>th</sup> centuries. Their form and ornament match ring brooches which are being discovered in the Baltic region and in the area where Hanseatic trade was conducted. The majority of the Stargard objects were recovered during archaeological excavations.

**Keywords:** Stargard, late Middle Ages, brooch, metal

**Słowa kluczowe:** Stargard, późne średniowiecze, zapinka, metal

Zapinki w średniowieczu pełniły zapewne dwojaką funkcję – spinały elementy stroju, a jako ozdoby były nośnikami wyznawanych wartości i oznaką przynależności do kręgu kulturowego. Tego typu zabytki, zarówno o takiej samej formie, jak i dekoracji, odkrywane są na bardzo dużych obszarach Europy. Również do mieszkańców Stargardu i okolic docierała paneuropejska moda na zapinki pierścieniowate, powszechne na całym pobrzeżu Bałtyku, na obszarach wpływu handlu hanzeatyckiego (Valk 1999, 85). W zbiorach Działu Archeologii Muzeum Archeologiczno-Historycznego (dalej: MAH) w Stargardzie znajduje się 15 takich egzemplarzy oraz 2 okazy łączone z kulturą Bałtów (Musianowicz 1976, 396; Janowski 2017a, 235).

Zdecydowana większość zapinek (14) prezentowanych w niniejszym artykule pochodzi z badań wykopaliskowych prowadzonych na terenie Starego Miasta w Stargardzie (ryc. 1), a pozostałe (3) to dary przekazane do muzeum przez mieszkańców.

Najwcześniejszym znaleziskiem z terenu Stargardu jest brązowa kolista zapona z zachowanym kolcem. Na zewnętrznej stronie ramy umieszczono inskrypcję: HNT+NA+TH, ujętą w dwa ryte okręgi. Natrafiono na nią w 1961 roku w XIV-wiecznych nawarstwieniach podczas sondażowych prac

przy ul. Szewskiej przeprowadzonych przez pracowników ówczesnego Muzeum Pomorza Zachodniego w Szczecinie (Rogosz 1966, 268, 349, tab. I:6). Na kolejne odkrycia średniowiecznych zapinek w Stargardzie trzeba było czekać aż do XXI wieku, kiedy to MAH w Stargardzie rozpoczęło systematyczne badania archeologiczne w obrębie miasta.

Siedem zabytków doczekało się opracowania w ramach monografii stanowiska (Janowski 2017b, 129–130, 148, ryc. 6:1–7), a jeden w roczniku MAH „Stargardia” (Janowski 2017a), jednak ze względu na syntetyczny charakter artykułu przedstawione zostaną wraz z resztą stargardzkiej kolekcji zapinek. W prezentowanej grupie mamy do czynienia z 13 egzemplarzami o kształcie zbliżonym do koła (w tym jedną zapinką podkowiastą) oraz 4 wielobocznymi.

Zapinki pierścieniowate były powszechnym elementem stroju średniowiecznego – między XII a XV wiekiem – w Europie Środkowej i Północnej. Nosili je zarówno mężczyźni, jak i kobiety, jak i dzieci. Forma przedmiotu była popularna wśród wszystkich grup społecznych, choć o różnicach w statusie właścicieli świadczyła oczywiście jakość wykonania zapyony lub materiał, z którego powstała (Rębkowski 1988, 515; Rech 2004, 214; Søvsø 2005, 43; Wachowski 2013, 36).

W analizowanym materiale wydzielić można kilka typów zapinek. Najpopularniejsze są te z okrągłą, płaską ramą. Pierwszą podgrupę stanowią trzy koliste ozdoby z inskrypcjami. Taki motyw zdobniczy był rozpowszechniony w całej średniowiecznej Europie. Zapony opatrywano przede wszystkim napisami o charakterze religijnym, ale również łacińskimi sentencjami czy świeckimi wyznaniemmi miłości. Nie brakuje także egzemplarzy dekorowanych abrewiacjami – grupami liter lub pojedynczymi znakami oddzielonymi separatorami. Można tu mówić także o pseudoinskrypcjach – jeśli litery mają charakter ornamentacyjny lub zostały pozamieniane w napisie tak, że straciły swój sens (Heindel 1986, 68–70; Søvsø 2005, 50; Wachowski 2013, 36, 39; Sawicki 2018, 960). Przykładem tego typu zabiegu jest inwokacja na zabytku (ryc. 2:1) odkrytym w 2019 roku na części dawnego kwartału XXIV. Teren ten zlokalizowany jest w niedalekiej odległości od miejsca wykopu sondażowego z 1961 roku. Zapinka ze stopu miedzi i cynku składa się z płaskiej, kolistej ramy o średnicy 33 mm i szerokości do 8 mm z jednostronnym zwężeniem, na którym umieszczono kolec. Została ozdobiona na powierzchni powtarzalnymi rytymi znakami w postaci odwróconego V, V i E, mającymi naśladować – zapewne w majuskule – inskrypcję AVE, czyli pozdrowienie anielskie skierowane do Marii (Łk 1,28). Dookolny napis ujęto w dwa ryte okręgi. Egzemplarz ten odnaleziono w warstwie z przełomu XIII/XIV wieku, z której pobrano próbkę drewna dębowego do analizy dendrochronologicznej. Na jej podstawie wykazano, że dąb ścięto po 1239 roku (Krapiec 2019).

Pozyskano tam także monetę – brakteat meklemburski, który bity był w okresie między 1280 a 1325 rokiem (Oertzen 1900, nr 126).

Zachowana jedynie fragmentarycznie okrągła rama zapinki ma natomiast poprawną inwokację maryjną (ryc. 2:2). Okaz ze stopu miedzi, ołowiu i cyny miał średnicę ok. 28 mm i szerokość 5–6 mm. Spód zabytku jest gładki, na wierzchniej zaś stronie wytłoczono majuskułą inskrypcję: ...AVE M, która pierwotnie zajmowała tylko połowę ramy. Motyw archanielskiego powitania Marii przy Zwiastowaniu jest szczególnie popularny, o czym świadczy fakt, że cała grupa kolistych zapinek została nazwana przez Inga Heindla *Ave-Maria-Schnallen* (Heindel 1986). Zapinki z pozdrowieniem anielskim odnajdywane są m.in. na Wyspach Brytyjskich, w Niemczech, Danii, Szwecji, w Polsce i na wschodnim wybrzeżu Bałtyku – w Estonii i na Łotwie<sup>1</sup>. Okazy tego typu datuje się na okres od XIII do 2. połowy XIV wieku (Trawicka 2018, 350).

Trzeci egzemplarz zdobiony inskrypcją odkryto podczas badań w 2009 roku na terenie Rynku Staromiejskiego (ryc. 2:3). Jest to kompletna płaska zapinka wykonana ze stopu miedzi z cynkiem, cyną i ołowiem<sup>2</sup>. Kolec umieszczono na zwiężeniu ramy, która ma ok. 33 mm średnicy i do 6 mm szerokości. Na zewnętrznej powierzchni zabytku w dwa ryte okręgi ujęta została dookólna ryta abrewiacja: A T + H T H T T. Litery zapisano w majuskułach. Być może litery AT to inicjały właściciela lub skrót od łacińskiej sentencji *Amores et deliciae Tuae*, natomiast pozostała – niezrozumiała dziś – grupa znaków H i T w przeszłości musiała mieć jakąś symboliczną wymowę (Heindel 1986, 70). Obie te litery (H i T) – zarówno pojedynczo, jak i w grupach – zdobią także inne odnajdywane na Pomorzu Zachodnim zapinki pochodzące z XIII–XIV wieku<sup>3</sup>. Stargardzki egzemplarz z Rynku odkryto w warstwie datowanej na połowę XIV stulecia (Szeremeta 2017, 23).

Kolejny zabytek należy do podgrupy okazów określanych w literaturze mianem *Hantruwebratzen*, dla której charakterystyczna jest dekoracja w postaci motywu splecionych dłoni (Rębkowski 1988, 515). Okaz przetrwał do naszych czasów we fragmentach (ryc. 2:4). Natrafiono na niego podczas prac archeologicznych na Rynku w Stargardzie. Zachowana rama o pierwotnej średnicy prawie 27 mm i szerokości ok. 4,5 mm wykonana została z cyny z niewielką domieszką innych metali, m.in. miedzi, żelaza i ołowiu. Ułamki zapinki to przeciwległe

<sup>1</sup> Caune 1983, 101, 17 att.:19; Heindel 1986; Valk 1999, 85–86; van Beuningen, Koldewey, Kicken 2001, 469, Afb. 2150, 2152–2153; Egan, Pritchard 2008, 254–255, fig. 164:1336; Schanz 2008, 343, Abb. 88:1; 2018, 394, Abb. 382:1–2; Søvsø 2009, 186, Fig. 2, Type 1.3; Wachowski 2013, 39; Muižnieks 2016, 124, 71 att.; Vaska 2017, 63, 44 att.:4; Berga-Muižniece 2018, 137, 1 att.; Trawicka 2018, 349–350, 374, ryc. 17:2744.

<sup>2</sup> Gan 2017, 163, analizy CL 19661,01 i 19661,02.

<sup>3</sup> Por. m.in. Rogosz 1966, 268, 349, tab. I:6; Malinowska-Łazarczyk 1982, 138, tab. VI:7; Heindel 1994, 221.

krańce okręgu, o czym świadczą dwie dekoracje w postaci schematycznych splecionych dłoni. Spodnia powierzchnia ramy jest niezdobiona – z wyjątkiem zarysowanych palców rąk, natomiast zewnętrzna strona, poza motywem złożonych lewic, zaopatrzona została w pojedyncze litery: jedna dłoń rozdziela T i A lub T (?), a na kolejnym fragmencie odczytać można X i odwrócone V, które oddzielone są od głównego motywu separatorem w postaci krzyża z belkami w kształcie rombów. Interesujący jest fakt, że znaki czytelne są od zewnętrznej strony okręgu. Uścisk prawych dłoni w kulturach ludów indoeuropejskich to najprostszy sposób potwierdzenia umowy. Akt ten symbolizuje ślubowanie, przyrzeczenie i rozumiany jest jako znak zależności, wierności i lojalności. Motyw splecionych rąk, zwany *mani in fede* lub *dextrarum iunctio*, występuje na zabytkach wiązanych zarówno ze strefą *sacrum*, jak i *profanum*, gdyż znaczenia przedstawięń wiary i wierności są bardzo podobne. *Hanttruwebratzen* rozwinęły się z tradycji zapon typu *Ave Maria*, dlatego też często współwystępują na nich inskrypcje o charakterze dewocyjnym, które mogły świadczyć o oddaniu się w opiekę świętych. Być może wzywano ich także na świadków ceremonii, gdyż zapinki dekorowane uściskiem dłoni wiązane są z obrzędem zaręczyn. Główny motyw zdobniczy dotyczył najważniejszego rytuału tego aktu, czyli podania sobie przez zakochanych prawic. Przedmioty te miałyby pełnić taką samą rolę jak pierścienie, którymi w trakcie obrzędu wymieniali się narzeczeni (Rębkowski 1988, 521–524; Wachowski, Witkowski 2003, 210–212; Wachowski 2013, 28–29; Sawicki 2014, 49; Trawicka 2018, 350). Symbolika *mani in fede* mogła się odnosić także do wierności i lojalności wobec rodu<sup>4</sup>. *Hanttruwebratzen* szczególnie szeroko rozpowszechnione były w basenie Morza Bałtyckiego oraz w strefie handlu hanzeatyckiego, ich zasięg pokrywa się z występowaniem kolistych zapon zdobionych inskrypcjami<sup>5</sup>. Produkowane były masowo, co poświadczają zachowane przepisy cechów miast północnoniemieckich – w 2. połowie XIV wieku wyroby te stanowiły sztukę mistrzowską złotników (Heindel 1986, 74; Wachowski 2013, 29; Janowski 2017b, 129). Liczne znaleziska zapinek z motywem splecionych dłoni pochodzą z XIII–XIV wieku, ale zdecydowanie częstsze są te z XIV stulecia<sup>6</sup>. Stargardzki zabytek wpisuje się idealnie w schemat europejskich odkryć – znaleziono go na placu głównym jednego z miast członkowskich Hanzjy w warstwie, której chronologię określono

<sup>4</sup> W przypadku, gdy współtowarzyszą jej dekoracje heraldyczne (Søvsø 2011, 279).

<sup>5</sup> Blomqvist 1948, 135, 138, Bild 20 i 21; Heindel 1986, 74; Rębkowski 1988, 517; Wachowski, Witkowski 2003, 210; Søvsø 2011, 279; Wachowski 2013, 29; Trawicka 2018, 350. Nie zarejestrowano zabytków z motywem *mani in fede* na terenie Estonii (por. Valk 1999).

<sup>6</sup> Blomqvist 1948, 135, 138, Bild 20 i 21; Sedova 1959, 245, ryc. 6:4; Heindel 1986, 74; Rębkowski 1988, 515; van Beuningen, Koldewej, Kicken 2001, 471, Afb. 2168 i 2169; Tegethoff 2002, 5–7; Frankowska-Makala 2004, 317; Rech 2004, 214; Krabath 2006, 52–53; Ansorge 2009, 248; Søvsø 2009, 196; 2011, 279; Trawicka 2018, 350.

na połowę XIV wieku (Szeremeta 2017, 23). Niepełna inskrypcja na zapince nie pozwala na próbę interpretacji, czy znaki stanowiły skrót sentencji miłośnej, inicjały właściciela, czy były odwołaniem religijnym. Wydaje się również, że przedmiot ten należał do kategorii wyrobów słabej jakości. Przedstawione na ramie dłonie są lewicami, co może świadczyć o błędzie odlewcy (Rębkowski 1988, 521).

Innym typowym dla zapinek powszechnie spotykanym motywem dekoracyjnym są wzory geometryczne (Valk 1999, 86; Søvsø 2005, 44). Przykład takiego zdobienia widoczny jest na okazie odkrytym podczas prac na dawnym tzw. kwartale IX. To w pełni zachowana zapona z kolcem o długości 25 mm, zamontowanym na płaskiej ramie o średnicy 25 mm i szerokości 4 mm (ryc. 2:5). Wykonana ze stopu miedzi, dekorowana jest na całej powierzchni zewnętrznej sześcioma okręgami wybijanymi puncą. Ornament rozmieszczony został symetrycznie, a następnie we wnętrzach wzorów wykonano otwory. Zdobienie ramy nie tylko miało walor estetyczny, ale i symboliczny. Koło – nieposiadające ani początku, ani końca – symbolizuje zarówno jedność, jak i nieskończoność. Być może w tych ażurowych okręgach umieszczone były dodatkowe elementy, do dziś niezachowane. Zapinki dekorowane takim wzorem odkrywano na terenach działalności Ligi Hanzeatyckiej i pochodzą z XIII i XIV wieku<sup>7</sup>. W przypadku znaleziska ze Stargardu nie jest możliwe określenie bliższej chronologii. Zapona odnaleziona została w obiekcie wraz z materiałem ruchomym pochodzącym z XVII–XVIII wieku (Majewski, Kwiatkowski 2009).

Bardziej rozbudowaną formę puncowanych zdobień ma fragment płaskiej ramy z rozetami (ryc. 2:6). Zapinka ta należała do większych okazów, ponieważ pierwotnie jej średnica wynosiła ok. 56 mm, a szerokość do 9 mm. Wykonana ze stopu miedzi z dodatkiem cyny i cynku, dekorowana jest jednostronnie wybitymi dwoma identycznymi pięciopłatkowymi kwiatami wpisanymi w okrąg. Kolisty kształt egzemplarza wzbogacony został o skrzydełka/uszka – półokrągłe wypustki wystające ponad obręb okrągłej ramy. Pierwotnie były cztery, rozmieszczone symetrycznie. Odmiana zapinek tego typu z szeroką ramą jest dość powszechna wśród późnośredniowiecznych zabytków odkrytych w basenie Morza Bałtyckiego<sup>8</sup>.

W stargardzkim materiale znajdują się jeszcze dwie zapinki zdobione ornamentem florystycznym. Na pierwszą odlaną ze stopu cyny i ołowiu<sup>9</sup> natrafiono podczas badań na Rynku Staromiejskim. Jest to płaska, kolista rama o średnicy

<sup>7</sup> Por. Blomqvist 1948, 136, Bild 23:6; Jensen 2005, 38, 142, nr kat. 142; Vaska 2017, 69, 47 att.:7; Kaute 2018, 407, Abb. 394:3; Sawicki 2018, 961, ryc. 920a; Schindler 2021, 440, Abb. 318:4.

<sup>8</sup> Por. Polak 1998, 219, tab. 96:4; Valk 1999, 88, fig. 2:4–6; Dobeles 2004, 50, 3 att.; Søvsø 2005, 47, Fig. 6; Schanz 2009, 418, Abb. 141:5; Vaska 2016, 103, 52 att.:4,6; 2017, 70, 48 att.:2,3; Trawicka 2018, 374, ryc. 17:301; Doniņa, Stivrins, Bērziņš 2020, 92, Fig. 6.

<sup>9</sup> Gan 2017, 164, analiza CL 19630.

ok. 29,5 mm i szerokości do 6 mm (ryc. 2:7). Zabytek jest niekompletny – nie zachował się kolec, który umieszczony był na przewężeniu okręgu. Cała powierzchnia zewnętrzna zapony dekorowana jest dookoła motywem roślinnym – stylizowanymi wiciami z drobnymi liśćmi (?). Wątek florystyczny jest bardzo popularny na drobnych dziełach artystycznych całego późnego średniowiecza, w tym na zapinkach wykonanych z różnych surowców, pochodzących z terenów od dzisiejszych Niderlandów na zachodzie po Nowogród na wschodzie<sup>10</sup>. O miejscowym pochodzeniu świadczyć może choćby znalezisko z Kołobrzegu – wapienna forma odlewnicza pochodząca z 2. połowy XIII wieku (Rębkowski 1999, 280, ryc. X–7)<sup>11</sup>. Okazy zdobione identycznie jak egzemplarz znaleziony na stargardzkim placu miejskim odkryto w Stralsundzie (pochodzi z końca XIII wieku) oraz w Elblągu (datowany na 2. połowę XIII wieku) (Ansorge 2011, 446, 449, Abb. 231:2; Rybarczyk 2021, 79–80, ryc. 62). Omawiany zabytek ze Stargardu odkryty został natomiast w warstwie z 1. połowy XIV wieku (Szeremeta 2017, 22).

Druga z zapinek również jest pierścieniowata i płaska. Natrafiono na nią w 2017 roku podczas prac na części dawnego tzw. kwartału XXVIII. Wykonana ze stopu cyny i ołowiu, lekko zdeformowana rama ma średnicę 25 mm i szerokość 5 mm (ryc. 2:8). Zwężenie do umocowania kolca dzieli okrąg na dwie części: górną partię ozdobiono ornamentem wici roślinnych, natomiast dolna połowa jest gładka, bez żadnych dekoracji. Łączenie motywów to dość częsty zabieg artystyczny w zdobnictwie zapinek (Søvsø 2005, 44). Takie elementy stroju z ornamentem florystycznym produkowane były masowo, o czym świadczą liczne znaleziska z miast na pobrzeżu Bałtyku związanych z handlem hanzeatyckim, m.in. z Kołobrzegu, Ribe, Stralsundu, Greifswaldu, Rostoku czy Rygi<sup>12</sup>. Analogiczny wzór jak na górnej części zapony widoczny jest na kołobrzesckiej formie odlewniczej<sup>13</sup> czy też na zapince z holenderskiego Rilland (van Beuningen, Koldewej, Kicken 2001, 469, Afb. 2151). Chronologia okazów podobnych do stargardzkiego jest dość szeroka: od 2. połowy XII po koniec XIV wieku<sup>14</sup>. Zapona na tzw. kwartale XXVIII odkryta została w warstwie z przeło-

<sup>10</sup> Por. Blomqvist 1948, 136, Bild 23:3; Sedova 1959, 243, ryc. 7:12,14; Malinowska-Łazarczyk 1982, 133, tab. I:2; Caune 1983, 113, 35 att.:25; Heindel 1990, 90, Taf. 2:52; Valk 1999, 86, 88, Fig. 2:7; van Beuningen, Koldewej, Kicken 2001, 469, Afb. 2151; Krabath, Bühler 2004, 448–449, Kat. 38; Søvsø 2009, 186, Fig. 2, Type 1.5; Sawicki 2018, 961, ryc. 921.

<sup>11</sup> Model do wyrobu analogicznie zdobionych zapinek i pochodzący także z 2. połowy XIII wieku odkryto również w Magdeburgu (por. Berger 2013, 142, Abb. 4).

<sup>12</sup> Polak 1998, 219, tab. 84:5; Søvsø 2005, 52, Tavl. 1:9; Brüggemann 2012, 507, Abb. 281:2; Svarāne 2014, 183, 4 att.:1; Samariter, Rütz, Albrecht 2016, 395, Abb. 277:10; Vaska 2017, 30, 11 att.:8; Kaute, Zorn 2019, 498, Abb. 408:6,7.

<sup>13</sup> Por. Rębkowski 1999, 280, ryc. X–7.

<sup>14</sup> Por. Heindel 1994, 218; Rębkowski, Polak, Wywrot-Wyszowska 1998, 119; van Beuningen,



mu XIII/XIV wieku, w której znaleziono też plakiety pielgrzymie i świeckie oraz monety pochodzące właśnie z tego czasu (Wojciechowska 2019, 144–145).

Okaz znaleziony w 2017 roku udekorowano motywem kwiatowym, jednak stanowi on tylko dodatkowy wątek zdobniczy. Na szczególną uwagę zasługuje natomiast ornament w postaci pseudotordowania. Niewielka zapinka o średnicy 20,5 mm zachowała się znakomicie wraz z całym kolcem o długości 18,5 mm, wzbogaconym przy zaczepie na ramę dwiema obręczami (ryc. 2:9). Jednorodna rama zabytku odlanego ze stopu cyny z ołowiem, żelazem i miedzią, tak samo jak w przypadku poprzedniego egzemplarza, składa się z łączonych elementów dekoracyjnych. Zwężenie dla szpili dzieli w połowie ramę na dwie partie: jedna, płaska i gładka, o szerokości 3 mm, w centrum udekorowana została czteropłatkowym kwiatem; druga, o szerokości 2 mm i przekroju lekko owalnym, ma kreskowanie imitujące tordowanie. Równoległe do kwiatu umieszczony został guz pokryty wzorem przypominającym ornament sieciowy. Powierzchnia spodnia zapinki jest w całości niezdobiona. Należy sądzić, że łączenie na zaponach motywów pseudotordowania i gładkiej powierzchni to zabieg ponadczasowy i dość masowy. Świadczyć może o tym odnaleziona w Magdeburgu odlewnicza forma do tak dekorowanych zapinek z końca XIII wieku (Berger 2013, 141, Abb. 3), jak również podwyższona liczba ich odkryć m.in. w Anglii, Niderlandach, Danii, Szwecji, na Łotwie, w północnych Niemczech czy w Polsce<sup>15</sup>. Zbliżone formą – z motywem kwiatowym lub guzem oraz połową ramy żeberkowaną – odkryto w Kołobrzegu, Elblągu, Greifswaldzie, Rostoku, Wismarze, Dortrechcie, Reimerswaalcie, Lundzie i Ålborgu<sup>16</sup>. Zdecydowana większość z nich to – tak jak stargardzki okaz – niewielkie zapinki o średnicy od 14–29 mm<sup>17</sup>, które raczej nie służyły do spinania płaszczy ani koszul. Na zabytek z tzw. kwartału XXVIII natrafiono w warstwie powstałej na przelomie

---

Koldewej, Kicken 2001, 469; Svarāne 2014, 182; Samariter, Rütz, Albrecht 2016, 396; Kaute, Zorn 2019, 496.

<sup>15</sup> Por. Blomqvist 1948, 133, Bild 15:1,2; van Beuningen, Koldewej 1993, 298, Afb. 886; Polak 1996, 240, tab. 33:5; 1999, 228, ryc. VI–1; van Beuningen, Koldewej, Kicken 2001, 470, Afb. 2161; Jensen 2005, 136–137, nr kat. 121–122; Janssen 2007, 128, Afb. 30:2; Egan, Pritchard 2008, 249, Fig. 160:1312; Samariter 2010, 104, Abb. 4:b; Ansorge 2012, 284, Abb. 26:7; 2016, 455, Abb. 344:12; Berger 2013, 140, Abb. 2a; Svarāne 2014, 183, 4 att.:3; Schäfer C., Schäfer H., Zorn 2015, 341, Abb. 136:11; Isberg 2016, nr kat. 86–95; Samariter, Rütz, Albrecht 2016, 396, 278:1; Kaute 2018, 407, Abb. 394: 4, 13; Janowski 2019, 182, ryc. 251:1; Kaute, Zorn 2019, 498, Abb. 408:14; Rybarczyk 2021, 80–81, ryc. 65–66.

<sup>16</sup> van Beuningen, Koldewej 1993, 298, Afb. 886; Polak 1999, 228, ryc. VI–1; van Beuningen, Koldewej, Kicken 2001, 470, Afb. 2161; Jensen 2005, 137, nr kat. 122; Schäfer C., Schäfer H., Zorn 2015, 341, Abb. 136:11; Isberg 2016, nr kat. 92; Kaute 2018, 407, Abb. 394: 4, 13; Kaute, Zorn 2019, 498, Abb. 408:14; Rybarczyk 2021, 80, ryc. 65.

<sup>17</sup> Tylko znaleziska z terenów dzisiejszych Niderlandów przekraczają wielkością 30 mm.

XIII/XIV wieku (Krapiec 2018). Chronologia ta jest zbliżona do datowania analogicznych zapon z pobraża Bałtyku<sup>18</sup>.

Podczas tych samych badań na tzw. kwartale XXVIII znaleziono również jedną kolistą zapinkę zdobioną jednostronnie skośnym żeberkowaniem (ryc. 2:10). Okaz, tak jak poprzedni, odlany został ze stopu cyny z ołowiem. Zachowana pierścieniowata rama ze zwężeniem na kolec ma średnicę 21 mm i szerokość do 3 mm. Ornament pseudotordowania pokrywa dookoła całą powierzchnię zewnętrzną zabytku. Dekoracja taka pojawia się na niewielkich zapinkach (o wymiarach od 17 do 30 mm) wykonanych zarówno ze stopu miedzi, jak i cyny z ołowiem, które odkrywano przede wszystkim w zachodniej Europie – na Wyspach Brytyjskich (Egan, Pritchard 2008, 253, Fig. 163:1322; Portable Antiquities Scheme, online, ID: NLM-29F463, NMGW-7C052E), w Niderlandach<sup>19</sup>, a także pojedynczo na północy kontynentu – w Szwecji (Isberg 2016, nr kat. 89) i Danii (Jensen 2005, 138, nr kat. 126–127). Wydaje się, że w porównaniu z żeberkowaniem łączonym z innymi motywami zapony w całości pokryte pseudotordowaniem to znaleziska dość rzadkie na obszarach okołobałtyckich (Jensen 2005, 33). Trudno ustalić też dokładną chronologię ich występowania – przyjmuje się, że funkcjonowały od końca XII wieku aż po rok 1400, jednak najpopularniejsze były w XIII stuleciu (Jensen 2005, 34; Isberg 2016, 22). Stargardzki egzemplarz odkryto w warstwie datowanej dzięki badaniom dendrochronologicznym na sam początek XIV wieku (Krapiec 2018).

W kolekcji z tzw. kwartału XXVIII znajduje się jedna zapinka będąca przykładem rzadkiej odmiany zdobionej tordowaniem (ryc. 3:1). Jest to okaz o formie podkowiastej, należący do grupy zapon kolistych (Łukasiak 1999, 260), w tym przypadku o otwartym pierścieniu. Końce lekko owalnej ramy są zawinięte na zewnątrz i wywinięte na boki. Zapinkę o średnicy 52 mm wykonano z żelaznego pręta o grubości 5 mm skręconego wokół jego osi. Nie zachował się kolec, który zamontowany był na pierścieniu. Jest to zabytek dość niezwykły w skali europejskich znalezisk, gdyż wykonano go z żelaza, a nie z powszechnie wykorzystywanego do produkcji egzemplarzy podkowiastych brązu (Jończyk 2013, 42). Sama forma była dobrze znana już we wczesnym średniowieczu w północno-wschodniej Europie, natomiast w Polsce takie zabytki są nieczęsto odkrywane<sup>20</sup>. Pochodzenie tych zapinek wywodzi się z terenów bałtyjskich, gdzie ich prototypy miały się pojawić już w starszych fazach okresu późnorzymskiego.

<sup>18</sup> Por. Polak 1999, 228; Jensen 2005, 34; Janssen 2007, 128; Kaute 2018, 401; Kaute, Zorn 2019, 496.

<sup>19</sup> Van Beuningen, Koldewey, Kicken 2001, 472, Afb. 2174 – jest to rozbudowana wersja, z pseudotordowanej ramy wykonano korpus ptaka.

<sup>20</sup> Choć znane już są przykłady takich zapinek ze starszej fazy okresu późnorzymskiego C1 na Mazurach i Suwalszczyźnie (Olejarz 2011, 231).



We wczesnym średniowieczu stały się typowym elementem odzieży u Bałtów, w Skandynawii i na Rusi, począwszy nawet od VII wieku. Łatwość wykonania oraz uniwersalność sprawiły, że stosowano je jeszcze w XVII wieku, o czym świadczą znaleziska z cmentarzysk (Bliujienė 1999, 124; Łukasiak 1999, 259; Piotrowski 2004, 135–136; Olejarz 2011, 231; Jończyk 2013, 41; Untule-Judvaite 2018, 98). W Polsce zapony podkowiaste rejestrowane są w niewielkiej liczbie, bo dla okresu wczesnośredniowiecznego na rok 2011 skatalogowano ich zaledwie 64, w tym aż 56 wykonanych z żelaza<sup>21</sup>, podczas gdy na terenie Litwy – ok. 2500, a w samej Birce w Szwecji – ok. 100 (Olejarz 2011, 232; Jończyk 2013). Wśród zabytków z ziem polskich znajduje się jedynie pięć żelaznych fibul o końcach zawiniętych na boki, w tym cztery (z Będzina, Dobromierza, Łukawicy i Sochaczewa) analogiczne do egzemplarza stargardzkiego, z tor-dowanym kabląkiem<sup>22</sup>. Zdaniem Hanny Kóćki-Krenz zapinki podkowiaste odkryte na terenie naszego kraju to importowane gotowe produkty z terenów bałtyjskich i ze Skandynawii (Kóćka-Krenz 1993, 128). Zapony pokrewne tej, na którą natrafiono podczas badań na dawnym tzw. kwartale XXVIII, pochodzą z kontekstów datowanych od przełomu IX/X wieku aż po wiek XV (Musianowicz 1962, 354; Piotrowski 2004, 136; Jończyk 2013, 45). Sama forma – w postaci okręgu z wywiniętymi na boki zakończeniami – zbliżona jest do fibul typu B według typologii Elizabeth Fowler, występujących na terenie prowincji Cesarstwa Rzymskiego i obszarach bałtyjskich w okresie rzymskim. Zdobienie w postaci skręcenia kabląka wydaje się już jednak typowo średnio-wieczną cechą (Piotrowski 2004, 136; Booth 2014, 32, Fig. 1.1)<sup>23</sup>. Egzemplarz stargardzki odnaleziono w tej samej – datowanej na przełom XIII/XIV wieku – warstwie użytkowej co kolistą zapinkę dekorowaną do połowy motywem roślinnym (ryc. 2:8).

Podczas prac na Rynku Staromiejskim odkryto jeszcze okaz o kolistej ramie. Zachował się w okolo jednej czwartej i wykonany został ze stopu miedzi. Płaska niezdobiona rama o szerokości 6 mm pierwotnie miała średnicę ok. 29 mm (ryc. 2:11). Na podstawie tego fragmentu nie można określić, jak pierwotnie wyglądała zapinka. Rama mogła być zarówno częściowo<sup>24</sup>, jak i w całości nie-ornamentowana. Przykłady takich brązowych zapon z XIII–XIV wieku odkryto

<sup>21</sup> W ramach nowszych badań odkryto w Przemysłu jeszcze co najmniej jeden egzemplarz, również wykonany z żelaza (por. Bober 2019, 129, 148, tabl. XXXVIII:4).

<sup>22</sup> Por. Musianowicz 1962, 358, tabl. LXXIII:13; Piotrowski 2004, 134, ryc. 5:1; Jończyk 2013, 45.

<sup>23</sup> Średniowieczne zapinki podkowiaste często dekorowane są tym motywem, zwłaszcza na wschodnim pobrzeżu Bałtyku, co potwierdzać może ich bałtyjską proveniencję (por. m.in. Volkaitė-Kulikauskienė 1970, 162, pav. 22:2; Vijups 1998, 1 zīm., 2 zīm.:1–3, 3 zīm.:2,3; Untule-Judvaite 2018, 105, I att.:1,3).

<sup>24</sup> Jak w przypadku choćby wyżej opisanego zabytku nr inw. 1419/Sch/28/S (ryc. 2:8).

w każdej części pobrzeża Bałtyku, m.in. na terenie dzisiejszej Danii, Niemiec, Estonii czy Szwecji<sup>25</sup>. Zachowany ułamek ramy pochodzi z warstwy użytkowej targu datowanej na 1. połowę XIV wieku (Szeremeta 2017, 22).

Drugą grupę zapinek stanowią egzemplarze wieloboczne, w dwóch rodzajach: sześć- i ośmioboczne. Zabytek sześcioboczny to zachowana jedynie w około połowie płaska rama odlana ze stopu cyny i ołowiu<sup>26</sup> znaleziona podczas badań na Rynku Staromiejskim (ryc. 3:2). W najszerszej części mierzy ok. 19 mm, a jej szerokość wynosi 5–7 mm. Zewnętrzne krawędzie boków są lekko wklęsłe, natomiast wewnętrzne tworzą sześciokąt. Według zachowanego ułamka kolec umocowany był na przewężeniu wykonanym w jednej ze ścianek. Spodnia powierzchnia ramy jest niezdobiona, natomiast strona zewnętrzna została pokryta ornamentem umieszczonym na co drugim boku. Przedstawia on stylizowany liść lub skrzydła. Sześcioboczne zapinki zarówno ze stopu cyny i ołowiu (tak jak stargardzka), jak również z innych metali, w tym szlachetnych, odnajdywane są dość powszechnie na obszarze Europy<sup>27</sup>. Analogicznie dekorowane zabytki datowane na XIII–XIV, a nawet XV wiek<sup>28</sup> pochodzą m.in. z Gdańska (Trawicka 2018, 376, ryc. 19:2756), Greifswaldu (Schäfer C., Schäfer H., Zorn 2016, 363, Abb. 249:4), Malchin (Schmidt 2015, 368, Abb. 162:5), Rostoku (Schindler 2013, 527, Abb. 233:1; Kaute, Zorn 2019, 498, Abb. 408:10), Stralsundu (Ansorge 2016, 455, Abb. 344:6) czy Wismaru (Kaute 2018, 407, Abb. 394:11). Część z nich różni się kształtem prześwitu – zamiast sześcioboku jest okrąg. Fragmentarycznie zachowaną zapinkę z Rynku odkryto w warstwie, której chronologię określono na 1. połowę XIV wieku (Szeremeta 2017, 22–23). Sześcioramienne brosze znane są z przedstawień na gotyckich rzeźbach z XIII wieku, m.in. w Niemczech, w katedrach Bambergu i Magdeburga<sup>29</sup>. Takie zapinki łączy się z sześcioramienną gwiazdą, która w świecie chrześcijańskim ma symbolizować Chrystusa (Svetikas 2003, 29, 32–33, 5 pav. 4).

<sup>25</sup> Valk 1999, 89–92, No. 2, 28, 34a, 38, 40, 48, 49d,f,g, 51a,b, 53a, 54b, 57k; Jensen 2005, 105–107, nr kat. 4–9; Isberg 2016, nr kat. 32, 34; Samariter, Rütz, Albrecht 2016, 393, Abb. 275:12; Samariter, Rütz 2018, 323, Abb. 301:9.

<sup>26</sup> Gan 2017, 164, analiza CL 19637.

<sup>27</sup> Por. Bruna 1996, 308, nr kat. 587; Krabath 2001, 495, Taf. 20:8; Jensen 2005, 154, nr kat. 179; Egan, Pritchard 2008, 258, Fig. 166:1346; Kowalska 2011, 580, ryc. 227:13; Schindler 2013, 527, Abb. 233:1; Ansorge 2016, 455, Abb. 344:6; Schäfer C., Schäfer H., Zorn 2016, 363, Abb. 249:4; Renswoude 2017, 78, Fig. 8.4.2; Kaute 2018, 407, Abb. 394:11; Sawicki 2018, 962, ryc. 923a; Trawicka 2018, 376, ryc. 19:2756; Kaute, Zorn 2019, 498, Abb. 408:8–10; Portable Antiquities Scheme, online, ID: SF-C0D294.

<sup>28</sup> Ansorge 2016, 454; Schäfer C., Schäfer H., Zorn 2016, 359; Kaute 2018, 408; Trawicka 2018, 351; Kaute, Zorn 2019, 496.

<sup>29</sup> Por. Svetikas 2003, 37, 10 pav.; Søvsø 2005, 49, Fig. 13; Krabath 2006, 81, Abb. 58.

Pierwsza z ósmioramiennych zapon to egzemplarz znaleziony na stargardzkim placu głównym i zachowany w czterech fragmentach – bez jednego ramienia ramy (ryc. 3:3). Wykonany został ze stopu miedzi, cynku, cyny i ołowiu<sup>30</sup>, a jego wymiary to ok. 37 × 40 mm. W jednym z boków znajduje się okrągły otwór o średnicy ok. 4 mm, służący do zaczepienia kolca. Analogiczne zabytki odkrywane są coraz częściej i liczniej na terenach pobrzeża Bałtyku, m.in. w północnych Niemczech: w Wismarze, Stralsundzie, Malchin i Schloen<sup>31</sup>, w Szwecji (Blomqvist 1948, 137, Bild 24:1), na Łotwie (Vaska 2016, 102, 51 att.:5), na przybrzeżnych terenach południowo-wschodnich (Biermann *et al.* 2011, 261, Abb. 31:5) czy w Polsce – w Kołobrzegu (Polak 1996, 240, tab. 9:1). Stargardzka zapinka pochodzi z warstwy datowanej na 1. połowę XIV wieku (Szeremeta 2017, 22). Chronologia ta wpisuje się w ramy czasowe występowania takich brosz – między połową XIII a 1. ćwiercią XIV wieku<sup>32</sup>.

Do wieloramiennych zapinek należy również niekompletny, zdeformowany zabytek w postaci mocno uszkodzonej ośmiobocznej ramy z brakującym jednym bokiem, który odkryto w warstwie późnośredniowiecznej na tzw. kwartale XXVIII (ryc. 3:4). Wykonany został ze stopu cyny i ołowiu, a jego wymiary to ok. 25 × 25 mm, szerokość ramy wynosi do 5 mm. Zewnętrzne krawędzie są lekko wklęsłe, a na dwóch bokach zachowało się przy brzegach perełkowanie, co może sugerować, że cały – także wewnętrzny – obwód wielobocznej ramy był tak zdobiony. Świadczyć mogą o tym mocno poszarpane krawędzie pozostałych ścianek zapinki. Dwa boki sąsiadujące z brakującym ramieniem są wygięte. Prawdopodobnie okaz ten pierwotnie miał bardziej rozbudowaną formę, choć dekoracja z perełek na krawędziach występuje także na prostych ramach, jak np. na sześciokątnym okazie znalezionym w Leuven (de Groote *et al.* 2015, 125, fig. 77:5). Przykładem takiej bogato zdobionej zapinki, która w centrum ma jednak wpisany sześciobok z perełkowaną obwódką, jest XIV-wieczny egzemplarz odkryty w Greifswaldzie (Schäfer C., Schäfer H., Zorn 2016, 363, Abb. 248:10). Ze względu na niewielki prześwit w stargardzkim zabytku nie można z całą pewnością wykluczyć, że była to przypinka, która od zapinki różniła się rodzajem zapięcia – mocowano ją do tkaniny za pomocą igły umieszczonej z tyłu ramy. Takie wielokątne ozdoby, datowane od 2. połowy XIV wieku, znane są z terenów niderlandzkich (van Beuningen, Koldewey 1993, 289, Afb. 833–834).

<sup>30</sup> Gan 2017, 163, analizy CL 19646.

<sup>31</sup> Konze 2013, 585, Abb. 299:5; Schirren 2013, 574, Abb. 279; Schmidt 2015, 368, Abb. 162:2; Darjes 2021, 447, Abb. 326:8; Schanz 2021, 480, Abb. 356.

<sup>32</sup> Por. Polak 1996, 240; Biermann *et al.* 2011, 262; Konze 2013, 584; Darjes 2021, 443. Tylko zabytek z Puzes Lejaskroge pochodzi z XV-wiecznego cmentarzyska (por. Vaska 2016, 102, 51 att.:5).

Ostatnim zabytkiem w grupie zapinek wielobocznych jest uszkodzony egzemplarz wykonany ze stopu cyny i ołowiu<sup>33</sup> znaleziony podczas prac na Rynku Staromiejskim (ryc. 3:5). Obecnie zachowana rama ma kształt zbliżony do rombu o wymiarach ok. 22 × 24 mm i szerokości do 7 mm, natomiast prześwit w kształcie owalu wynosi 15 × 16 mm. Krawędź wewnętrzna jest ścięta do środka, a na jednym z boków umieszczono otwór wycięty do zamontowania niezachowanego dziś kolca. Na trzech rogach widoczne są znaczące poszerzenia ramy, a na środkach ramion zaokrąglone wypustki, co może świadczyć, że pierwotnie była to zapinka o rozbudowanej formie i dekoracji. Takie cztero-kątne okazy odkrywane były m.in. w Stralsundzie (Brüggemann 2013, 542, Abb. 250:4), w nawarstwieniach z ok. 1300 roku, oraz w niderlandzkim Zierikzee (van Beuningen, Koldewej, Kicken 2001, 462, Afb. 2101), datowane od połowy XIII do połowy XIV wieku. Zbliżone, ale bardziej rozwinięte wieloboczne egzemplarze znajdują się w północnych Niemczech, m.in. w Greifswaldzie (Kaute 2015, 346, Abb. 140:1) czy w Malchin (Darjes 2021, 447, Abb. 326:7). Chronologia ich kontekstu archeologicznego zamyka się w ramach od 2. połowy XIII do 1. ćwierci XIV wieku. Koreponduje ona z czasem powstania kramu, w którego reliktach odnaleziono stargardzki zabytek (drewno dębowe do jego budowy ścięto po 1267 roku) (Krapiec 2009), a także z datowaniem przedmiotów współwystępujących z zapinką, m.in. brakteatów bitymi w okresie między 1250 a 1325 rokiem (Szeremeta 2017, 21).

Do innego rodzaju zapinek niż pierścieniowate należy zabytek, na który natrafiono przypadkowo i przekazano do zbiorów MAH w Stargardzie. Odkryty został na polach zlokalizowanych na wschodnich obrzeżach miasta<sup>34</sup>. Przedmiot ten to ażurowa zapinka, zbliżona w formie do koła, bez zachowanego kolca, o wymiarach 41,5 × 43 mm i grubości 1,3 mm (ryc. 3:6). Wykonana została ze stopu miedzi, cynku i cyny<sup>35</sup>. Wzór wpisany w okrąg utworzony został dzięki siedmiu nieregularnym otworom. Na froncie, w centralnej części zabytku umieszczone zostały trzy dekoracje wykonane puncą w kształcie sześciopłatkowego kwiatu. Znanych jest co najmniej 17 analogicznych okazów (Janowski 2017a, 232), na które natrafiono przede wszystkim na terenie wschodniego pobraża

<sup>33</sup> Gan 2017, 164, analiza CL 19629.

<sup>34</sup> W obrębie stanowiska 34 (AZP 32-10/10) – osada wczesnośredniowieczna.

<sup>35</sup> Analiza składu chemicznego (nr CL19650) wykonana została przez Laboratorium Bio- i Archeometrii IAiE PAN.

Bałtyku<sup>36</sup>, a ponadto w Europie Środkowej<sup>37</sup>. Większość tych znalezisk pochodzi z cmentarzy datowanych od końca XIII po XV wiek<sup>38</sup>. Lokalizacja przedmiotów w grobach zarówno kobiecych, jak i męskich<sup>39</sup> może być pomocna w określeniu ich funkcji. Zapinki odkrywane w okolicy ucha zmarłego najpewniej były zapięciem stroju głowy<sup>40</sup>; odkrywane na klatce piersiowej wraz z kolcem służyły do spięcia koszuli<sup>41</sup>, a bez kolca – jako forma zawieszki<sup>42</sup>; wreszcie te odkrywane w pobliżu pasa mogły pełnić funkcję sprzączek<sup>43</sup>. Problem stanowi interpretacja przedstawienia umieszczonego na zapince. Większość badaczy uważa, że jest to wyobrażenie zoomorficzne<sup>44</sup>: stylizowanej sowy (Gierlach 1965, 69; Valk, Laul 2014, 105) albo płaza (Musianowicz 1976, 394), a nawet dokładniej – ropuchy (Janowski 2017a, 235; Vaska 2017, 65). Za tą ostatnią interpretacją przemawia fakt, że ropucha jest znana z mitologii ludów bałtyjskich. W związku z kultem Pana Domu czczono zarówno ropuchy, jak i zaskrońce, uważając je za wcielenia duchów domowych. W XVI wieku na Półwyspie Kurońskim można było jeszcze znaleźć bożki w postaci żab (Muiżnieks 2016, 136; Janowski 2017a, 235). Do identyfikacji przedstawienia jako ropuchy, którą ludność plemion bałtyjskich otaczała czcią, skłania również zasięg występowania tak dekorowanych zapinek. Zdecydowana większość kumuluje się na wschodnich wybrzeżach Morza Bałtyckiego – na terenach od ujścia Wisły po Zatokę Fińską<sup>45</sup>. W związku z tym uzasadnione wydaje się twierdzenie, że stargardzki egzemplarz jest wynikiem kontaktów Pomorzan z ludnością bałtyjską (Musianowicz 1976, 396).

<sup>36</sup> M.in. na terenie cmentarzy w miejscowościach Równina Dolna (Polska, pow. kętrzyński), Ragneta/Nieman (Rosja, obwód kaliningradzki), Żeleznodorożnyj (Rosja, obwód kaliningradzki), Puzes Lejaskroga (Łotwa), Siksälä (Estonia), Kõrgepalu (Estonia) – por. Gaerte 1929, 330, Abb. 265:h; Odoj 1956, 185, tab. XXII:6; Musianowicz 1976, 394; Goßler, Jahn 2013, 278, Taf. 12:6; Valk, Laul 2014, 105–106, Jn. 83:5; Vaska 2017, 227.

<sup>37</sup> Warszawa-Wilanów (Polska), Ducové (Słowacja, kraj trnawski) – por. Gierlach 1965, 69, ryc. 3c; Musianowicz 1976, 393–394; Ruttkay 1989, 372, obr. 5:563.

<sup>38</sup> Najwięcej z XIV w. (por. Gaerte 1929, 329; Musianowicz 1976, 396; Ruttkay 1989, 369; Valk, Laul 2014, 105).

<sup>39</sup> Tylko w jednym grobie męskim zlokalizowano taką ażurową zapinkę (grób nr 106, stan. Siksälä (Estonia)) (Valk, Ratas, Laul 2014, 121).

<sup>40</sup> Grób 27, stan. Równina Dolna (Musianowicz 1976, 394).

<sup>41</sup> Grób 106, stan. Siksälä (Valk, Ratas, Laul 2014, 121).

<sup>42</sup> Grób 7, stan. Równina Dolna (Odoj 1956, 186; Musianowicz 1976, 395).

<sup>43</sup> Grób 21, stan. Równina Dolna; grób 569, stan. Ducové (Musianowicz 1976, 395; Ruttkay 1989, 369).

<sup>44</sup> Tylko Reiner Sachs uważał, że jest to przedstawienie litery M wpisanej w okrąg (Heindel 1994, 223).

<sup>45</sup> Por. Janowski 2017a, 239, ryc. 2.

Zapinki odkrywane w Stargardzie są popularnymi i powszechnymi ozdobami znanymi z innych ośrodków nadbałtyckich. Powtarzalność ich występowania świadczy o przynależności użytkowników do wspólnego kręgu kulturowego i o wyznawaniu tych samych wartości (m.in. chrześcijańskich, w przypadku inskrypcji typu AVE MARIA) (Valk 1999, 95–96). Dzięki szerokim kontaktom handlowym Ligi Hanzeatyckiej doszło do rozprzestrzeniania się w jej strefie wpływów zunifikowanych trendów modowych, do których należą też zapinki pierścieniowate. Początkowo ta swoista moda objęła swoim zasięgiem lokalne elity, które chciały się przystosowywać do zagranicznych wzorców (Simmel 1980). Prawdopodobnie więc przedmioty te pojawiły się najpierw w miastach jako wyroby importowane. Ze względu jednak na fakt, że ludzie od zawsze czuli potrzebę naśladownictwa znamienitszych od siebie, z czasem zaczęto masowo produkować zapinki z metali nieszlachetnych i stały się one dostępne dla szerszego grona odbiorców<sup>46</sup>. Aby zaspokoić lokalne zapotrzebowanie, te same formy i kształty zapon wytwarzane były w różnych warsztatach (Valk 1999, 86). Może o tym świadczyć zróżnicowana jakość analogicznych zabytków znajdujących na stanowiskach oddalonych od siebie nawet o setki kilometrów. Rodzaj noszonej ozdoby informował o statusie społecznym właściciela.

Zapinka w średniowiecznym stroju mogła mieć wiele zastosowań. Duże okazy zapewne spinały strój (szaty, pas). Te o niewielkich rozmiarach spełniały tę samą utylitarną funkcję w ubiorach dziecięcych, natomiast zapinki cynowo-ołowiane mogły też być wykorzystywane jako odznaki/przypinki. Czasem zapony noszone były jedynie w celach ozdobnych jako brosze lub elementy dekoracyjne: przyszywano je do tkanin, podwieszano na pasach lub nadawano im rolę breloków (Søvsø 2009, 204; Wachowski 2013, 36–38; Sawicki 2018, 917). Przeznaczenie tego typu zabytków odkrywane jest na podstawie analizy średniowiecznych ikonografii i rzeźb<sup>47</sup>, ale także dzięki kontekstowi znalezisk grobowych<sup>48</sup>. Zapinka spinająca koszulę pod szyją lub pas pełniła funkcję strażnika cnót – podkreślała czystość i wstrzemięźliwość (Søvsø 2005, 49; Wachowski 2012, 314).

Ludzie średniowiecza pokładali dużą wiarę we wrodzoną moc rzeczy, dlatego kopiowanie wzorów zapon związane było zapewne także ze znaczeniami symbolicznymi ukazanych przedstawień. Uznawano, że niektóre materiały

---

<sup>46</sup> Na terenach dzisiejszej Estonii pierwsze pierścieniowate zapinki datowane są na XIII wiek, jednak dopiero około końca tego stulecia stały się popularne wśród ludności wiejskiej (por. Valk 1999, 85, 97).

<sup>47</sup> Por. Søvsø 2005, 44, Fig. 2; 2009, 203, Fig. 15; Krabath 2006, 81–82, Abb. 58–60; Wachowski 2012, 315, ryc. 2; Sawicki 2014, 113, ryc. 27:b,c.

<sup>48</sup> M.in. por. Musianowicz 1976, 394–395.



i symbole mogą pomóc noszącemu, co także odnosiło się do zapinek pełniących rolę pewnego rodzaju amuletów (Søvsø 2011, 263). Już sam ich kształt mógł przekazywać pewne znaczenia, m.in. kolistą formę rozumiano jako wieczność, jedność i wierność, sześcioramienna gwiazda personifikowała Jezusa Chrystusa, natomiast ropucha mogła być wiązana z bałtyjskim kultem Pana Domu (Svetikas 2003, 32–33; Søvsø 2011, 264; Muižnieks 2016, 136). Umieszczane na zabytkach inskrypcje pełniły rolę zaklęć/błogosławieństw, które miały zagwarantować właścicielowi boską ochronę lub pomyślność. Napisy o charakterze religijnym, głównie imiona świętych lub inwokacje maryjne, były też wyrazem prośby o pomoc i ochronę. Wierzono w moc słowa pisanego, które ucieleśniało osobę: noszenie przy sobie zapisanego imienia świętego miało zapewnić jego obecność przy człowieku. Również w połączeniu z symbolami miłości, np. motywem złączonych dłoni, umieszczenie inskrypcji religijnych mogło służyć zapewnieniu opieki, ale i ustanowieniu wymienionych świadkami ceremonii zaręczyn (Søvsø 2005, 50; Sawicki 2014, 49; Berga-Muižniece 2018, 141–142). Opatrywanie zapon grupami liter będących skrótami łacińskich sentencji lub wyznań miłosnych, np. AT, było natomiast wyrazem wierności i miłości. Abrewiacje dziś dla nas niezrozumiałe przypuszczalnie również niosły ze sobą jakąś symboliczną wartość (Heindel 1986, 70). Ze względu na fakt, że w średniowieczu niewielu ludzi potrafiło czytać i pisać, także znaki jedynie przypominające litery czy pseudonapisy miały taką samą moc i pełniły tę samą funkcję co poprawne inskrypcje (Søvsø 2011, 267).

Za sprawą handlu morskiego, który rozwinął się w 2. połowie XIII wieku, coraz liczniejsze stały się kontakty Stargardu z miastami hanzeatyckimi. Za pośrednictwem kupców społeczności te zaczęły bogatą wymianę towarów ze stargardzianami (Lesiński 1969, 100–101). Tym zapewne sposobem do miasta nad Iną trafiły pierwsze koliste zapinki, które z czasem stały się wyrazem wyznawania podobnych wartości i upodobań estetycznych łączących mieszkańców Stargardu z mieszkańcami ośrodków kupieckich znad Bałtyku. Przedmioty te, o charakterze osobistym, odkrywane są w różnych częściach Starego Miasta – zarówno na głównym rynku i sąsiadujących do niego kwartałach, jak również na obszarach oddalonych od centrum, w bliskości murów miejskich. Lokalizacje te wskazują, że moda na zapinki objęła różne grupy społeczne Stargardu. Co ciekawe, znaleziska te nie różnią się jakością. Dotychczas nie natrafiono na wyroby tego typu wykonane z metali szlachetnych<sup>49</sup>. Stargardzkie zapinki odnajdywane

---

<sup>49</sup> Być może wynika to z faktu, że drogie przedmioty rzadziej odnajdywane są w warstwach użytkowych (właściciele bardziej ich strzegli). Inna sprawa, że na terenie Stargardu nie natrafiono na żadne depozyty o charakterze skarbów o metryce późnośredniowiecznej.

były dotychczas w kontekstach pochodzących właściwie wyłącznie (poza okazem z tzw. kwartału IX, ryc. 2:5) z przełomu XIII/XIV wieku i początku XIV wieku. Wraz ze znalezionymi z tego samego czasu znaczkami pielgrzymimi (Janowski 2017b, 130–131; Wojciechowska 2019) są materialnym dowodem na bardzo wczesne wpływy kultury kupców hanzeatyckich na życie mieszkańców. Okazy o proveniencji wschodniobałtyckiej (ryc. 3:1,6) przypuszczalnie również są wynikiem kontaktu z coraz bardziej mobilnymi społecznościami miast hanzeatyckich, które połączyły Zachód ze Wschodem.



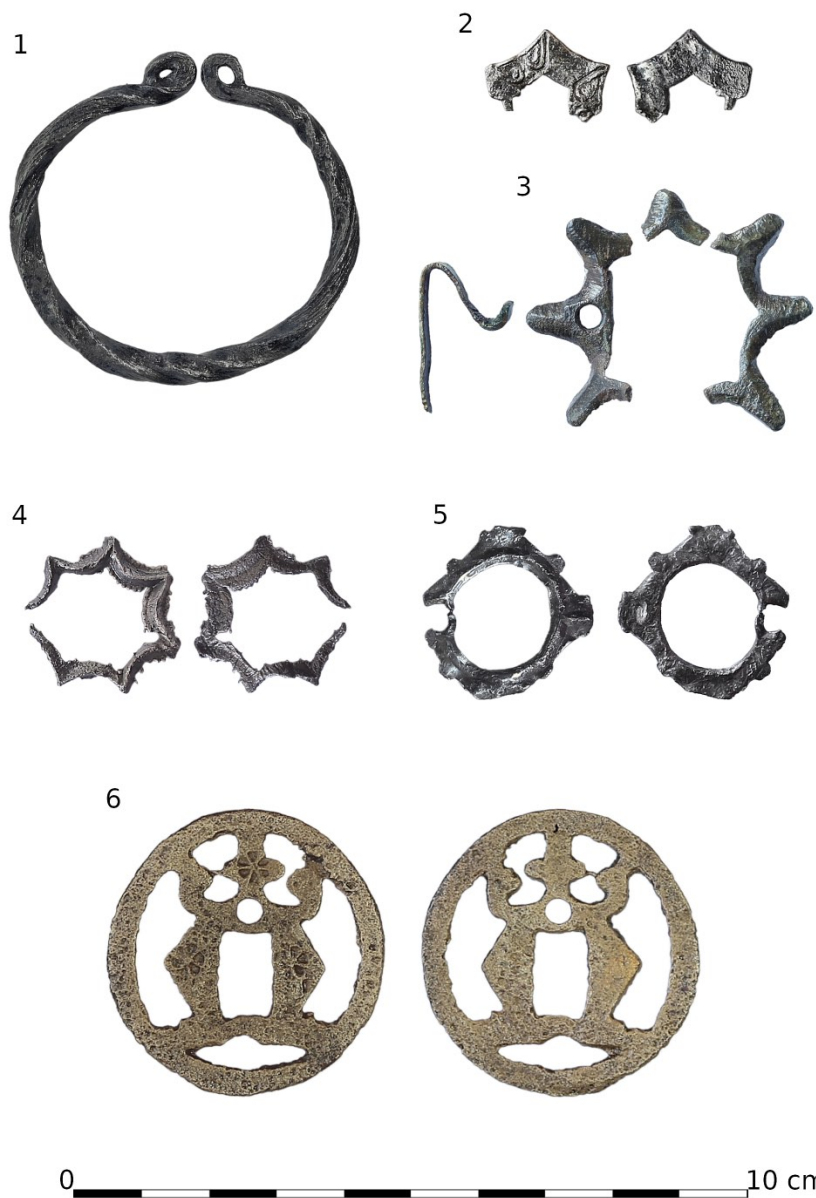
Ryc. 1. Stargard, Stare Miasto. Plan miasta według M.F. Schwedtkena z 1724 roku z zaznaczonym terenem badań archeologicznych, podczas których odkryto zapinki: kolor zielony – kwartał IX; kolor żółty – kwartał XXIV; kolor czerwony – kwartał XXVIII; kolor niebieski – Rynek Staromiejski. Kreślił i oprac. M. Szeremeta

Fig. 1. Stargard, Old Town. City plan by M.F. Schwedtken from 1724 with marked excavation research during which brooches were found: green – quarter IX; yellow – quarter XXIV; red – quarter XXVIII; blue – Rynek Staromiejski. Prepared by M. Szeremeta



Ryc. 2. Stargard, Stare Miasto. Zapinki: 1 – nr inw. 118/24/GW/S, kwartał XXIV; 2 – nr inw. MS/A/262/7a; 3 – nr inw. 234/R/S, Rynek Staromiejski; 4 – nr inw. 195/R/S, Rynek Staromiejski; 5 – 170/H/Kw/S, kwartał IX; 6 – nr inw. MS/A/262/7b; 7 – nr inw. 252/R/S, Rynek Staromiejski; 8 – nr inw. 1419/Sch/28/S, kwartał XXVIII; 9 – nr inw. 1235/Sch/28/S, kwartał XXVIII; 10 – nr inw. 1739/Sch/28/S, kwartał XXVIII; 11 – nr inw. 214/R/S, Rynek Staromiejski. Fot. I. Wojciechowska (1, 2, 4–11) i M. Szeremeta (3). Oprac. I. Wojciechowska

Fig. 2. Stargard, Old Town. Brooches: 1 – inv. no. 118/24/GW/S, quarter XXIV; 2 – inv. no. MS/A/262/7a; 3 – inv. no. 234/R/S, Rynek Staromiejski; 4 – inv. no. 195/R/S, Rynek Staromiejski; 5 – 170/H/Kw/S, quarter IX; 6 – inv. no. MS/A/262/7b; 7 – inv. no. 252/R/S, Rynek Staromiejski; 8 – inv. no. 1419/Sch/28/S, quarter XXVIII; 9 – inv. no. 1235/Sch/28/S, quarter XXVIII; 10 – inv. no. 1739/Sch/28/S, quarter XXVIII; 11 – inv. no. 214/R/S, Rynek Staromiejski. Photograph by I. Wojciechowska (1, 2, 4–11) and M. Szeremeta (3). Prepared by I. Wojciechowska



Ryc. 3. Stargard, Stare Miasto. Zapinki: 1 – nr inw. 1322/Sch/28/S, kwartał XXVIII; 2 – nr inw. 266/R/S, Rynek Staromiejski; 3 – nr inw. 282/R/S, Rynek Staromiejski; 4 nr inw. 1168/Sch/28/S, kwartał XXVIII; 5 – nr inw. 319/R/S, Rynek Staromiejski; 6 – nr inw. MS/A/339/5. Fot. i oprac. I. Wojciechowska

Fig. 3. Stargard, Old Town. Brooches: 1 – inv. no. 1322/Sch/28/S, quarter XXVIII; 2 – inv. no. 266/R/S, Rynek Staromiejski; 3 – inv. no. 282/R/S, Rynek Staromiejski; 4 – inv. no. 1168/Sch/28/S, quarter XXVIII; 5 – inv. no. 319/R/S, Rynek Staromiejski; 6 – inv. no. MS/A/339/5. Photographed and prepared by I. Wojciechowska

## Literatura

- Ansorge J. 2009. Mittelalterliche Pilgerzeichen aus der Hansestadt Wismar. *Bodendenkmalpflege in Mecklenburg-Vorpommern* 56, 213–257.
- Ansorge J. 2011. Stralsund, Hansestadt, Fpl. 320. *Bodendenkmalpflege in Mecklenburg-Vorpommern* 58, 444–454.
- Ansorge J. 2012. Ausgrabungen und Funde auf dem Rostocker Mühlendamm. *Bodendenkmalpflege in Mecklenburg-Vorpommern* 59, 251–293.
- Ansorge J. 2016. Stralsund, Hansestadt, Lkr. Vorpommern-Rügen, Fpl. 404. *Bodendenkmalpflege in Mecklenburg-Vorpommern* 62, 451–459.
- Berga-Muižniece I. 2018. Viduslaiku riņķsaktas ar uzrkstiem – krisīgās identitātes atspoguļotājas Livonijā. W: V. Muižnieks (red.), *Ceļā uz latviešu tautu: rakstu krājums*. Rīga, 136–145. Latvijas Nacionālā vēstures muzeja raksti 24.
- Berger D. 2013. Mittelalterliche Weissmetallfunde aus Halle (Saale) und einige Anmerkungen zu ihrer Identifizierung. *Zeitschrift für Archäologie des Mittelalters* 40, 137–150.
- Beuningen H.J.E. van, Koldewey A.M. 1993. Catalogus. W: H.J.E. van Beuningen, A.M. Koldewey (red.), *Heilig en Profaan. 100 Laatmiddeleeuwse Insignes*. Cothen, 115–323. Rotterdam Papers 8.
- Beuningen H.J.E. van, Koldewey A.M., Kicken D. 2001. Catalogus religieuze en profane insignes. W: H.J.E. van Beuningen, A.M. Koldewey, D. Kicken, *Heilig en Profaan 2. 1200 Laatmiddeleeuwse Insignes en particuliere collecties*. Cothen, 242–472. Rotterdam Papers 12.
- Biermann F., Hergheligiū C., Voigt H., Bentz M., Blum O. 2011. Das Gräberfeld des 13. bis 15. Jahrhunderts von Stangenwalde bei Rossitten auf der Kurischen Nehrung – Auswertung der Materialien im Berliner Bestand der Prussia-Sammlung (chemals Königsberg/Ostpreußen. *Acta Praehistorica et Archaeologica* 43, 215–346.
- Bluijienė A. 1999. *Vikingų epochos kuršių papuošalų ornamentika*. Vilnius.
- Blomqvist R. 1948. Spännen och söljor. *Kulturen en årsbok* 1947, 120–155.
- Bober M. 2019. Stanowisko nr 20 w Przemysłu w świetle badań wykopaliskowych 1: Analiza typologiczno-chronologiczna źródeł ruchomych pozyskanych w trakcie badań w latach 2005–2007. *Materiały i Sprawozdania Rzeszowskiego Ośrodka Archeologicznego* 40, 87–203.
- Booth A. 2014. *Reassessing the long chronology of the penannular brooch in Britain: exploring changing styles, use and meaning across a millennium*. Rozprawa doktorska School of Archaeology and Ancient History University of Leicester. <https://s3-eu-west-1.amazonaws.com/pstorage-leicester%20213265548798/18248453/AnnaBooththesis2015.pdf>” [https://s3-eu-west-1.amazonaws.com/pstorage-leicester 213265548798/18248453/AnnaBooththesis2015.pdf](https://s3-eu-west-1.amazonaws.com/pstorage-leicester%20213265548798/18248453/AnnaBooththesis2015.pdf) [dostęp: 7 X 2021].
- Bruna D. 1996. *Enseignes de pèlerinage et enseignes profanes*. Paris.
- Brüggemann S. 2012. Stralsund, Hansestadt, Fpl. 359. *Bodendenkmalpflege in Mecklenburg-Vorpommern* 59, 505.
- Brüggemann S. 2013. Stralsund, Hansestadt, Lkr. Vorpommern-Rügen, Fpl. 216. *Bodendenkmalpflege in Mecklenburg-Vorpommern* 60, 540–544.



- Caune A. 1983. Arheoloģiskie pētījumi Rīgā laikā no 1969. līdz 1980. gadam. *Arheoloģija un etnogrāfija* 14, 86–124.
- Darjes E. 2021. Malchin, Lkr. Mecklenburgische Seenplatte, Fpl. 131. *Bodendenkmalpflege in Mecklenburg-Vorpommern* 67, 443–449.
- Dobeles S. 2004. Ar monētām datēto 14. gs. – 15. gs. sākuma sieviešu apbedījumu senlietas Dobeles kapsētā. W: R. Ritums (red.), *Pētījumi zemgaļu senatnē*. Rīga, 47–58. Latvijas Vēstures Muzeja Raksti 10. Arheoloģija un antropoloģija.
- Doniņa I., Stivrins N., Bērziņš V. 2020. Burial Practices at Lapiņi Curonian Cremation Cemetery, West Latvia, at the Close of the Iron Age and in the Middle Ages (12th – 14th/15th centuries). *Archaeologia Baltica* 27, 84–103.
- Egan G., Pritchard F. 2008. *Dress accessories c. 1150–c. 1450*. Medieval finds from excavation in London 3. Woodbridge.
- Frankowska-Makała M. 2004. Srebrne ozdoby ze skarbu z Podzamcza w Szczecinie. W: S. Groblica, A. Jaszewska, S. Górka (red.), *Odra – przeszkoda czy pomost w ekspansji kulturowej?* Zielona Góra, 317–331. Biblioteka Archeologii Środkowego Nadodrza 2.
- Gaerte W. 1929. *Urgeschichte Ostpreußens*. Königsberg.
- Gan P. 2017. Charakterystyka materiałoznawcza wybranych zabytków metalowych. W: M. Majewski, K. Stań (red.), *Archeologia Stargardu 3. Badania na Rynku Staromiejskim*. Stargard, 159–164.
- Gierlach B. 1965. Cmentarzysko wczesnośredniowieczne w Warszawie-Wilanowie w świetle badań z 1961 r. *Wiadomości Archeologiczne* 31 (1), 68–74.
- Goßler N., Jahn C. 2013. Die archäologischen Untersuchungen am spätmittelalterlichen Gräberfeld und am Burgwall von Unterplehnen, Kr. Rastenburg (Równina Dolna, pow. Kętrzyński) zwischen 1827 und 1940 – Ein Rekonstruktionsversuch anhand der Materialien im Berliner Bestand der Prussia-Sammlung (ehem. Königsberg/Ostpreußen). *Acta Praehistorica et Archaeologica* 45, 217–278.
- de Groote K., de Maeyer W., Moens J., Termote D., Thevissen P. 2015. Twee aardewerkenssembles en de materiële resten van het laatmiddeleeuwse schoenlappers-/oudeschoenmakersambacht uit de site Barbarahof in Leuven. *Relicta* 12, 57–148.
- Heindel I. 1986. Ave-Maria-Schnallen und Hantrruwebratzen mit Inschriften. *Zeitschrift für Archäologie* 20, 65–79.
- Heindel I. 1990. *Riemen- und Gürtelteile im westslawischen Siedlungsgebiet*. Berlin.
- Heindel I. 1994. Mittelalterliche Gewandschnallen und anthropomorphe Haken aus Polen. *Slavia Antiqua* 34, 215–240.
- Isberg A. 2016. *Ringspännen i Lund. Förändringar i materiell kultur i Norden under sen vikingatid och medeltid*. Praca licencjacka, Lunds universitet Institutionen för arkeologi och antikens historia. <<https://lup.lub.lu.se/luur/download?func=downloadFile&recordId=8900274&fileId=8900281>> [dostęp: 30 IX 2021].
- Janowski A. 2017a. Sowa, żaba czy litera – kilka uwag o nowiej zapince ze Stargardu. *Stargardia* 11, 231–242.
- Janowski A. 2017b. Zabytki metalowe. W: M. Majewski, K. Stań (red.), *Archeologia Stargardu 3: Badania na Rynku Staromiejskim*. Stargard, 127–157.

- Janowski A. 2019. Przedmioty z żelaza i metali kolorowych. W: A.B. Kowalska (red.), *Civitas et urbs, Szczecin od średniowiecza do współczesności*. Kwartał I. Szczecin, 179–185.
- Janssen H.L. 2007. Insignes, persoonlijke sieraden en kledingaccessoires. W: H.L. Janssen, A.A.J. Thelen, *Tekens van leven*. Utrecht, 111–146.
- Jensen M.H. 2005. *Middelalderlige ringspænder i det nuværende Danmark. Typologi og datering, fundforhold og kontekster, funktion og symbolik*. Højbjerg.
- Jończyk L. 2013. Zapinki podkowiaste w kontekście europejskich analogii. W: J. Kalaga (red.), *Sutiejsk. Gród pogranicza polsko-ruskiego z X–XIII wieku. Studium interdyscyplinarne*. Warszawa–Pękowoce, 41–51.
- Kaute P. 2015. Greifswald, Hanestadt, Lkr. Vorpommern–Greifswald, Fpl. 198. *Bodendenkmalpflege in Mecklenburg–Vorpommern* 61, 346.
- Kaute P. 2018. Wismar, Hanestadt, Lkr. Nordwestmecklenbrg. *Bodendenkmalpflege in Mecklenburg–Vorpommern* 65, 399–418.
- Kaute P., Zorn J. 2019. Rostock, Hansestadt, Flurbezirk I, Innenstadt, Fpl. 523. *Bodendenkmalpflege in Mecklenburg–Vorpommern* 66, 495–503.
- Konze M. 2013. Wismar, Hansestadt, Lkr. Nordwestmecklenburg, Fpl. 23. *Bodendenkmalpflege in Mecklenburg–Vorpommern* 60, 584–588.
- Kowalska A.B. 2011. Życie codzienne mieszkańców wczesnośredniowiecznego Szczecina w świetle źródeł archeologicznych. W: A.B. Kowalska, M. Dworaczyk, *Szczecin wczesnośredniowieczny. Nadodrzańskie centrum*. Warszawa, 217–342.
- Kóčka-Krenz H. 1993. *Biżuteria północno-zachodnio-słowiańska we wczesnym średniowieczu*. Poznań.
- Krabath S. 2001. *Die hoch- und spätmittelalterlichen Buntmetallfunde nördlich der Alpen. Eine archäologisch-kunsthistorische Untersuchung zu ihrer Herstellungstechnik, funktionalen und zeitlichen Bestimmung*. Rahden. Internationale Archäologie 63.
- Krabath S. 2006. Katalog, Teil I: Der Fund von Pritzwalk. W: S. Krabath, L. Lambacher (red.), *Der Pritzwalker Silberfund: Schmuck des späten Mittelalters*. Pritzwalk, 52–138.
- Krabath S., Bühler B. 2004. Katalog der nichtmonetären Objekte. W: B. Prokisch, T. Kühntreiber (red.), *Der Schatzfund von Fuchsenhof. The Fuchsenhof Hoard/Poklad Fuchsenhof. Studien zur Kulturgeschichte von Oberösterreich* 15. Linz, 425–734.
- Krąpiec M. 2009. *Wyniki analizy dendrochronologicznej drewna z badań archeologicznych prowadzonych w Stargardzie Szczecińskim na stan. 11a*. Kraków. Maszynopis w archiwum Działu Archeologii MAH w Stargardzie.
- Krąpiec M. 2018. *Wyniki analizy dendrochronologicznej prób drewna z badań prowadzonych przez Muzeum Archeologiczno-Historyczne w Stargardzie, woj. zachodniopomorskie*. Kraków. Maszynopis w archiwum Działu Archeologii MAH w Stargardzie.
- Krąpiec M. 2019. *Wyniki analizy dendrochronologicznej prób drewna ze Stargardu (województwo zachodniopomorskie) przekazane przez Muzeum Archeologiczno-Historyczne w Stargardzie*. Kraków. Maszynopis w archiwum Działu Archeologii MAH w Stargardzie.
- Lesiński H. 1969. Zarys dziejów Stargardu od XIII do końca XVIII w. W: B. Dopierała (red.), *Z dziejów ziemi stargardzkiej*. Poznań, 99–124.
- Łukasiak J. 1999. Wczesnośredniowieczna zapinka podkowiasta z Napola, stanowisko 6, woj. kujawsko-pomorskie. *Studia nad osadnictwem średniowiecznym ziemi chełmińskiej* 3, 257–287.

- Majewski M., Kwiatkowski K. 2009. *Archeologiczne badania ratunkowe przeprowadzone na terenie przeznaczonym pod inwestycję „Budowa obiektu mieszkalno-usługowego w Stargardzie”, w kwartale ograniczonym ulicami: Bolesława Chrobrego, Kazimierza Wielkiego, Grodzkiej i (Władysława Łokietka) w Stargardzie, obr. 11, działki nr 61/1, 120/1, 121/1, 122/1, 122/2 i 211/1*. Stargard. Maszynopis w zbiorach Działu Archeologii MAH w Stargardzie.
- Malinowska-Łazarczyk H. 1982. *Cmentarzysko średniowieczne w Cedyni* I. Szczecin.
- Muižnieks V. 2016. Ticējumi un tradīcijas/Beliefs and traditions. W: V. Muižnieks (red.), *Ceļā uz latviešu tautu/On the road to becoming Latvian*. Rīga, 121–155.
- Musianowicz K. 1962. Ze studiów nad rozplanowaniem Sochaczewa przedlokacyjnego. *Wiadomości Archeologiczne* 27 (4), 345–359.
- Musianowicz K. 1976. Przyczynek do kontaktów polsko-pruskich w początku średniowiecza. *Wiadomości Archeologiczne* 41 (4), 393–398.
- Odoj R. 1956. Sprawozdanie z prac wykopaliskowych w miejscowości Równina Dolna, pow. Kętrzyn. *Wiadomości Archeologiczne* 23 (2), 177–196.
- Oertzen O. 1900. *Die Mecklenburgischen Münzen des Grossherzoglichen Münzkabinetts, cz. I, Die Bracteaten und Denare*. Schwerin.
- Olejarz A. 2011. Wczesnośredniowieczne zapinki podkowiaste z ziem polskich. Uwagi na temat chronologii, rozprzestrzeniania i genezy. *Śląskie Sprawozdania Archeologiczne* 53, 231–258.
- Piotrowski M. 2004. Wybrane zabytki archeologiczne pochodzące z wielokulturowego st. 22 w Łukawicy, w powiecie lubaczowskim. *Rocznik Przemyski* 40 (2), *Archeologia*, 127–139.
- Polak Z. 1996. Zabytki metalowe. W: M. Rębkowski (red.), *Archeologia średniowiecznego Kołobrzegu 1: Badania przy ul. Ratuszowej 9–13*. Kołobrzeg, 231–241.
- Polak Z. 1998. Zabytki metalowe. W: M. Rębkowski (red.), *Archeologia średniowiecznego Kołobrzegu 3*. Kołobrzeg, 209–221.
- Polak Z. 1999. Średniowieczne zabytki metalowe. W: M. Rębkowski (red.), *Archeologia średniowiecznego Kołobrzegu 4*. Kołobrzeg, 221–229.
- Portable Antiquities Scheme. <<https://finds.org.uk/database>> [dostęp: 1 X 2021].
- Rech M. 2004. *Gefundene Vergangenheit – Archäologie des Mittelalters in Bremen. Mit besonderer Berücksichtigung von Riga*. Bremen. Bremer Archäologische Blätter 3.
- Renswoude J. van. 2017. Metaal. W: V. van den Brink, J. van Renswoude (red.), *Een opgraving in het plangebied Tiel-Fabriekslaantje. Sporen van bewoningen bedijking uit de Volle Middeleeuwen en de Nieuwe Tijd*. Amsterdam, 69–92. Zuidnederlandse Archeologische Notities 466.
- Rębkowski M. 1988. Kołobrzaska zapinka zdobiona motywem złączonych dłoni na tle podobnych znalezisk z północno-zachodniej Europy. *Kwartalnik Historii Kultury Materialnej* 36 (3), 515–526.
- Rębkowski M. 1999. Pracownie rogownicze i ich produkty oraz zabytki wykonane z innych surowców. W: M. Rębkowski (red.), *Archeologia średniowiecznego Kołobrzegu 4*. Kołobrzeg, 271–281.

- Rębkowski M., Polak Z., Wywrot-Wyszkowska B. 1998. Źródła archeologiczne. W: M. Rębkowski (red.), *Archeologia średniowiecznego Kołobrzegu* 3. Kołobrzeg, 13–168.
- Rogosz R. 1966. Dotychczasowe badania archeologiczne nad wczesnośredniowiecznym Stargardem. *Materiały Zachodniopomorskie* 12, 261–370.
- Ruttikay A. 1989. Prvky gotickej módy v odeve a ozdobách dedinského obyvateľstva na územi Slovenska. *Archaeologia Historica* 14, 355–378.
- Rybarczyk A. 2021. *Odzież i akcesoria stroju w średniowiecznym Elblągu*. Łódź.
- Samariter R. 2010. Pilgerzeichen und Diadem – bemerkenswerte mittelalterliche Metallfunde aus der Hansestadt Stralsund, Apollonienmarkt 15. *Archäologische Berichte aus Mecklenburg-Vorpommern* 17, 101–114.
- Samariter R., Rütz T. 2018. Greifswald, Hansestadt, Lkr. Vorpommern-Greifswald, Fpl. 214. *Bodendenkmalpflege in Mecklenburg-Vorpommern* 65, 322–328.
- Samariter R., Rütz T., Albrecht M. 2016. Greifswald, Hansestadt, Lkr. Vorpommern-Greifswald, Fpl. 214. *Bodendenkmalpflege in Mecklenburg-Vorpommern* 62, 372–397.
- Sawicki J. 2014. Średniowieczne świece odznaki w Polsce na tle europejskim. Wrocław. *Wratislavia Antiqua* 20.
- Sawicki J. 2018. Akcesoria stroju. W: J. Piekalski, K. Wachowski (red.), *Rytm rozwoju miasta na kulturowym pograniczu. Studium strefy placu Nowy Targ we Wrocławiu*. Wrocław, 905–974. *Wratislavia Antiqua* 23.
- Schanz E. 2008. Krümmel, Lkr. Müritz. *Bodendenkmalpflege in Mecklenburg-Vorpommern* 55, 343.
- Schanz E. 2009. Friedland, Lkr. Mecklenburg-Strelitz, Fpl. 148. *Bodendenkmalpflege in Mecklenburg-Vorpommern* 56, 418–419.
- Schanz E. 2018. Wendischhagen, Lkr. Mecklenburgische Seenplatte. *Bodendenkmalpflege in Mecklenburg-Vorpommern* 65, 394.
- Schanz E. 2021. Schloen, Lkr. Mecklenburgische Seenplatte. *Bodendenkmalpflege in Mecklenburg-Vorpommern* 67, 479–480.
- Schäfer C., Schäfer H., Zorn J. 2015. Greifswald, Hansestadt, Lkr. Vorpommern-Greifswald, Fpl. 197. *Bodendenkmalpflege in Mecklenburg-Vorpommern* 61, 338–344.
- Schäfer C., Schäfer H., Zorn J. 2016. Greifswald, Hansestadt, Lkr. Vorpommern-Greifswald, Fpl. 114. *Bodendenkmalpflege in Mecklenburg-Vorpommern* 62, 357–366.
- Schindler G. 2013. Rostock, Hansestadt, Fpl. 496. *Bodendenkmalpflege in Mecklenburg-Vorpommern* 60, 527–528.
- Schindler G. 2021. Löcknitz, Lkr. Vorpommern-Greifswald, Fpl. 136. *Bodendenkmalpflege in Mecklenburg-Vorpommern* 67, 439–442.
- Schirren C.M. 2013. Stralsund, Hansestadt, Lkr. Vorpommern-Rügen, Fpl. 387. *Bodendenkmalpflege in Mecklenburg-Vorpommern* 60, 574.
- Schmidt B. 2015. Malchin, Lkr. Mecklenburgische Seenplatte, Fpl. 63. *Bodendenkmalpflege in Mecklenburg-Vorpommern* 61, 364–371.
- Sedova M.V. 1959. Juvelirnye izdelija drevnego Novogroda (X-XV vv.). W: A.V. Archihovskij, B.A. Kolčín (red.), *Trudy novgorodskoj arheologičeskoj ekspedicii* 2. Moskva, 223–261. *Materiały i issledovaniâ po arheologii SSSR* 65.

- Simmel G. 1980. *Filozofia mody*. Tłum. S. Magala. Warszawa.
- Søvsø M.H. 2005. Middelalderlige ringspænder fra Ribe. *By, marsk og geest* 17, 43–57.
- Søvsø M.H. 2009. Middelalderlige ringspænder. Typologi, datering og brug. *KUML* 2009, 183–211.
- Søvsø M.H. 2011. Tro, håb og kærlighed. De middelalderlige ringspænders symbolik. *KUML* 2011, 263–285.
- Svarāne D. 2014. Rīgas 13.–15. gs. alvas saktas un to izgatavošanas materiāls. *Arheoloģija un etnogrāfija* 28, 176–194.
- Svetikas E. 2003. Šešiakampės žvaigždinės segės LDK ir jų analogijos Šv. Romos imperijoje. *Lituanistica* 55 (3), 23–41.
- Szeremeta M. 2017. Stratygrafia. W: M. Majewski, K. Stań (red.), *Archeologia Stargardu 3: Badania na Rynku Staromiejskim*. Stargard, 21–37.
- Tegethoff R. 2002. Der Schatzfund aus dem Stadtweinhaus in Münster. Vergleichende Untersuchung der Schmuckstücke aus dem Schatzfund in der Judengasse hinsichtlich Herstellungstechnik und Gestaltung. *Zeitschrift für Archäologie des Mittelalters* 30, 3–32.
- Trawicka E. 2018. Zabytki metalowe. W: A. Pudło, W. Ossowski, E. Trawicka (red.), *Jatki mięsne w Gdańsku od XIV do XX w.* Gdańsk, 335–388.
- Untule-Judvaite U. 2018. Cēsu viduslaiku pīlī atrastās pakavsaktas. W: G. Kalniņš (red.), *Cēsu pils raksti II: Arheoloģija, arhitektūra, vēsture*. Cēsis, 95–109.
- Valk H. 1999. A subgroup of the "Hanseatic brooches" in Estonia. W: R. Vissak, A. Mäesalu (red.), *The Medieval Town in the Baltic: Hanseatic History and Archaeology*. Tartu, 85–100.
- Valk H., Laul S. 2014. *Siksälä kalme I: Muistis ja ajalugu*. Tartu.
- Valk H., Ratas J., Laul S. 2014. *Siksälä kalme II: Matuste ja leidude katalog*. Tartu.
- Vaska B. 2016. Rotas un ornaments / Jewellery and ornament. W: V. Muižnieks (red.), *Ceļā uz latviešu tautu / On the road to becoming Latvian*. Rīga, 95–120.
- Vaska B. 2017. *Rotas un ornaments Latvijā no 13. gs. līdz 18. gs. vidum*. Rīga. Latvijas Nacionālā vēstures muzeja raksti 22.
- Vijups A. 1998. *Latvijas XIII–XVII gs. pakavsaktas kā arheoloģiskais avots (tipoloģiskā analīze)*. Rīga. Rozprawa doktorska. <<https://dspace.lu.lv/dspace/handle/7/196?show=full>> [dostep: 7 X 2021].
- Volkaitė-Kulikauskienė R. 1970. *Lietuviai IX–XII amžiais*. Vilnius.
- Wachowski K. 2012. Symbolika zapinek średniowiecznych. W: J. Doležel, M. Wihoda (red.), *Mezi raným a vrcholným středověkem. Pavlu Kourilovi k šedesátým narozeninám přátelé, kolegové a žáci*. Brno, 313–332.
- Wachowski K. 2013. *Emblemata mediaevalia profana*. Przykład Polski. Wrocław. Acta Universitatis Wratislaviensis 3509. Studia Archeologiczne 46.
- Wachowski K., Witkowski J. 2003. Wrocław wobec Hanzы. *Archeologia Polski* 48 (1–2), 201–221.
- Wojciechowska I. 2019. Średniowieczne plakietki pielgrzymie i świeckie z badań w Stargardzie. *Kwartalnik Historii Kultury Materialnej* 67 (2), 139–149.

## Summary

The article focuses on medieval brooches made of base metals from the collection stored in the Archaeological and Historical Museum in Stargard. The collection of 17 objects includes 12 circular ones and five of a different shape.

Majority of the objects (14) were excavated in the Old Town in Stargard, whereas three were donated to the museum by residents. Most of them date to the turn of the 13<sup>th</sup> and 14<sup>th</sup> centuries.

The form and ornament of 15 objects match a group of ring brooches discovered in the Baltic region and in the area where Hanseatic trade was conducted. The fact that the brooches were widespread in such a large area of Europe is a sign of both people's belonging to a common culture and of sharing the same values. Whereas the other two specimens are of Baltic origin, which may be the result of contacts between people of Stargard and people living on the eastern shore of the Baltic Sea, also due to trade between seaside centres.

These personal items are discovered in various parts of Stargard – both in the main market square and adjacent quarters, as well as in areas away from the city centre, near the city walls, indicating there was fashion for brooches among various social groups.

Iwona Wojciechowska  
Muzeum Archeologiczno-Historyczne w Stargardzie  
i.wojciechowska@muzeum-stargard.pl  
ORCID: 0000-0002-1685-273X